

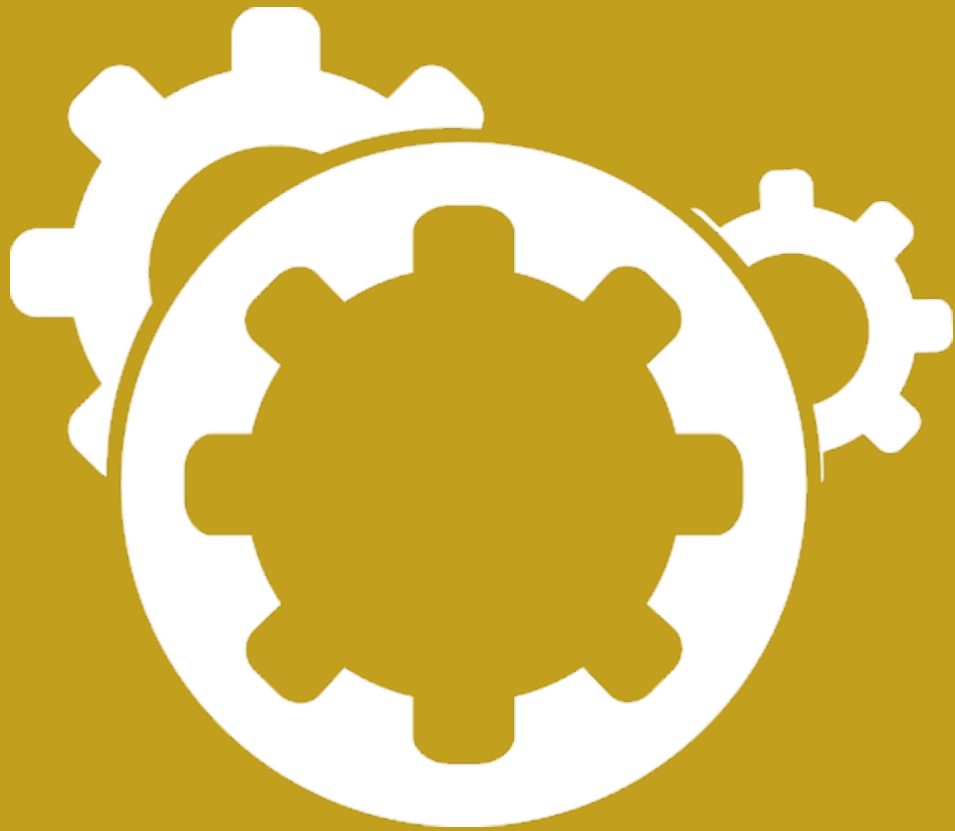
**OBSERVATOIRE  
de la SANTÉ  
des ENTREPRISES  
DE MONT-BLANC INDUSTRIES**

**COVID-19**

---

Vague 1 - Rapport - 02/04/2020





## Rappel méthodologique

2

# Rappel méthodologique

---

- Étude quantitative réalisée auprès des dirigeants des entreprises adhérentes au Pôle Mont-Blanc Industries
- La totalité de la population a été sollicitée par deux mails successifs pour répondre à un questionnaire administré sous système CAWI hébergé sur le serveur d'enquête de la société Infusion
- Date de terrain d'enquête : vague 1 - de mardi 31 mars après midi au 2 avril matin
- L'échantillon de répondants n'a pas été redressé
- Infusion rappelle par ailleurs que les résultats de ce sondage doivent être lus en tenant compte des marges d'incertitude : de 5,2% pour 155 répondants, à 8% pour 96 répondants à certaines questions pour une population de référence constituée des adhérents au Pôle Mont-Blanc Industries. Le nombre de répondants est précisé à chaque question.
- Score des questions à trois modalités « en hausse », « stable » et « en baisse » : il est calculé sous la forme de soldes d'opinion. Un solde d'opinion est la différence entre le pourcentage de réponses « en hausse » et le pourcentage de réponses « en baisse ». Cette méthode de calcul permet de disposer d'un indicateur composite comparable facilement dans le temps.



# Synthèse



# Synthèse vague 1

## Participation

- 155 chefs d'entreprises de Mont-Blanc Industries ont répondu à cette enquête

## Activité

- L'activité est très fortement dégradée pour la majorité des dirigeants participant à l'enquête, avec une anticipation d'une dégradation de leur activité dans les prochaines semaines et une absence de visibilité pour un retour à la normale.
  - 65,2% des dirigeants déclarent une activité inférieure à 50% dont 25,5% inférieure à 5% ou à l'arrêt
  - 39% ont vu leur activité se dégrader
  - 39,7% pensent que leur activité va encore se dégrader
  - 41,8% n'ont pas de visibilité pour envisager un retour à la normale des prises de commandes dans leur entreprise

## Mesure de préventions économiques et sanitaires (répondants ayant encore de l'activité)

- Les dirigeants ont mis en place un large éventail de mesures de prévention économique dont la première est le chômage partiel (80,9%) tout en épargnant l'emploi
- Ils ont également adapté leurs entreprises aux contraintes sanitaires exceptionnelles en adoptant les mesures barrières, en réorganisant leur process, avec une forte attention envers leurs collaborateurs.
  - 76,7% ont mis en place les mesures barrières, soit 23,3% qui ne l'auraient pas fait alors même qu'ils sont encore en activité.

## Chiffre d'affaires

- La baisse d'activité a une traduction immédiate sur le chiffre d'affaires prévisionnel à court terme avec une anticipation également d'un CA en baisse pour l'année 2020
  - 60,9% prévoient un CA en baisse pour les 3 prochaines semaines dont, 84% dans une proportion supérieure à 25%
  - 78,9% anticipent une baisse de leur chiffre d'affaires sur 2020 dont 55,2% dans une proportion supérieure à 25%

# Synthèse vague 1

---

## Trésorerie

- Une courte majorité de répondants a une bonne trésorerie, cependant 41% l'estiment difficile d'ores et déjà ; une difficulté qui devrait être plus prégnante dans les prochaines semaines.

## Difficultés

- Les trois principales difficultés rencontrées par les entreprises ces trois dernières semaines ou celles à venir, sont identiques : la baisse de la demande client, les difficultés d'approvisionnement et le stress des salariés.
- Ces difficultés trouvent leur corolaire dans les contraintes qui pèsent sur la capacité de production avec : la demande client insuffisante, ainsi que les mesures de sécurité sanitaire pour le personnel, ou le risque juridique du dirigeant.
- La trésorerie est identifiée comme le 4e sujet de difficultés à venir (47,7%) alors qu'il n'était que minoritairement cité (15,6%) pour les difficultés passées. Ce score est à relier au 41% signalant d'ores et déjà leur difficulté actuelle sur le sujet.

## Organisation du travail (répondants ayant encore de l'activité)

- Les entreprises ont adapté leur organisation en adoptant le télétravail (68,8%) parallèlement à la poursuite d'activité sur site (91,7%)
- Près d'une entreprise sur deux a réalisé une initiative citoyenne en se mettant au service des hôpitaux ou des personnels soignants, à travers des dons de matériel (23,4%), la fabrication de pièces pour les respirateurs artificiels (12,5%), de masques ou de solutions hydro-alcooliques (7%)

# Synthèse vague 1

## Collaborateurs

- Les dirigeants perçoivent un moral moyen pour leurs collaborateurs (5,4/10) ce qui est cohérent avec l'inquiétude qu'ils relaient pour leurs collaborateurs concernant leurs emplois, leurs services, leurs entreprises.
- Pour autant, les dirigeants estiment majoritairement que l'ambiance reste plutôt bonne et que leurs collaborateurs sont en capacité de faire face à la crise.

## Confiance des dirigeants

- Les dirigeants ont un petit moral (5,7/10) légèrement supérieur à celui qu'ils attribuent à leurs collaborateurs, alors que paradoxalement ils sont très nettement plus inquiets concernant leur entreprise (60,4%/43,3%). Cette inquiétude est encore bien plus importante concernant leur secteur (74,6%), l'économie française (92,9%) et mondiale (90,5%). Pessimisme à corréliser avec la faible note de confiance donnée à la situation sanitaire en France (4,8/10)

## Sentiment du dirigeant

- Pour autant ils sont majoritaires à se sentir entourés pour conduire leur travail. (61%)

## Santé du dirigeant

- La note qu'ils se donnent concernant leur état de santé est moyen, 7,3/10, meilleure que leur moral (5,7), mais elle atteste néanmoins de l'impact de leurs préoccupations sur ce ressenti.

## Besoins

- Les dirigeants ont majoritairement les informations pour gérer cette crise (86,1%), ainsi que les moyens, mais dans une moindre proportion (63,9%), avec des besoins d'appuis sur : l'information sur le chômage partiel, l'acquisition de gel et de masques, ...
- Une entreprise sur deux serait prête à participer à une action collective pour préparer la sortie de crise.



## Profil des répondants

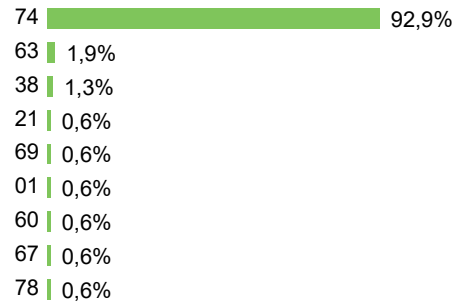
4





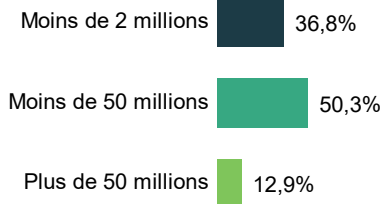
# Profil des répondants

## 1. Précisez le code postal de votre siège social :



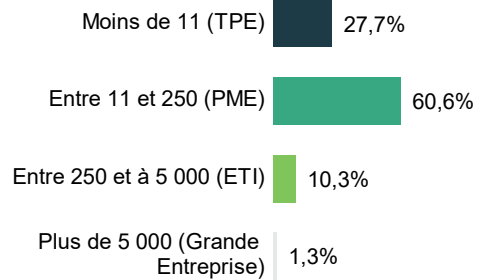
Nb de répondants : 155

## 2. Le chiffre d'affaires de votre entreprise (n-1) :



Nb de répondants : 155

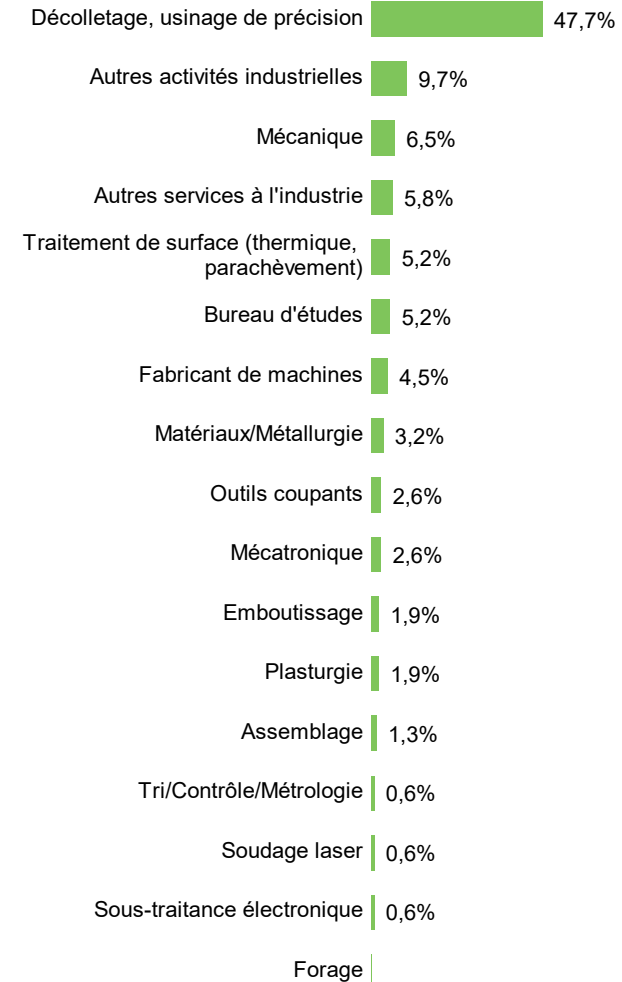
## 3. Le nombre de salariés (Equivalent Temps Plein) de votre entreprise :



Nb de répondants : 155

## 4. Le secteur d'activité principal de votre entreprise :

Nb de répondants : 155





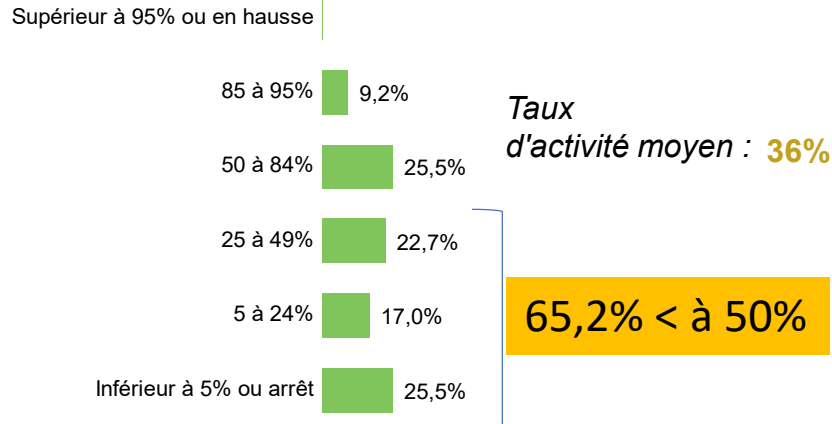
# Présentations des résultats



# Activité

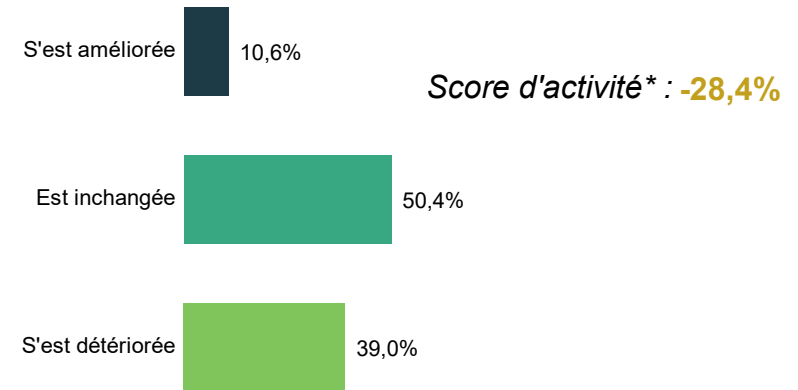
## 5. Quelle est votre niveau d'activité cette semaine :

Nb de  
répondants :  
141



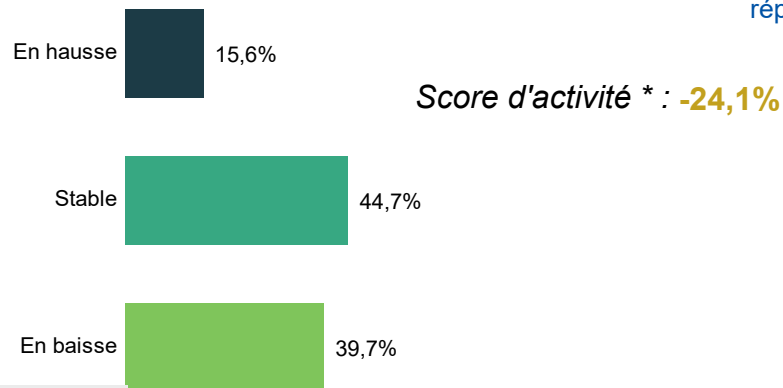
## 6. Cette semaine, l'activité de votre entreprise par rapport à la semaine dernière :

Nb de  
répondants :  
141



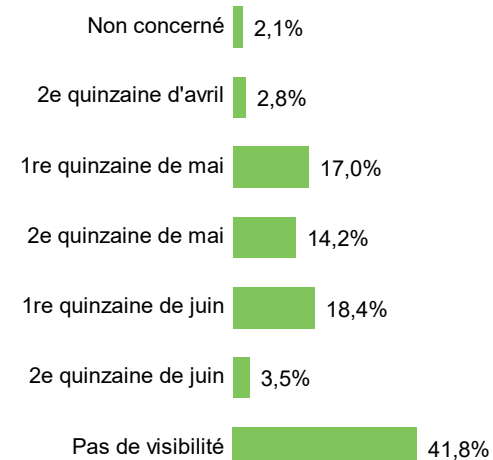
## 7. Quelle évolution vous paraît actuellement la plus probable aux cours des 3 prochaines semaines pour l'activité de votre entreprise :

Nb de  
répondants :  
141



## 8. A quelle période envisagez-vous un "retour à la normale" des prises de commandes dans votre entreprise (au moins 80% des commandes d'une période normale) :

Nb de  
répondants :  
141



(\* ) Score d'activité : il est calculé sous la forme de soldes d'opinion : différence entre le pourcentage de réponses « en hausse » et le pourcentage de réponses « en baisse »

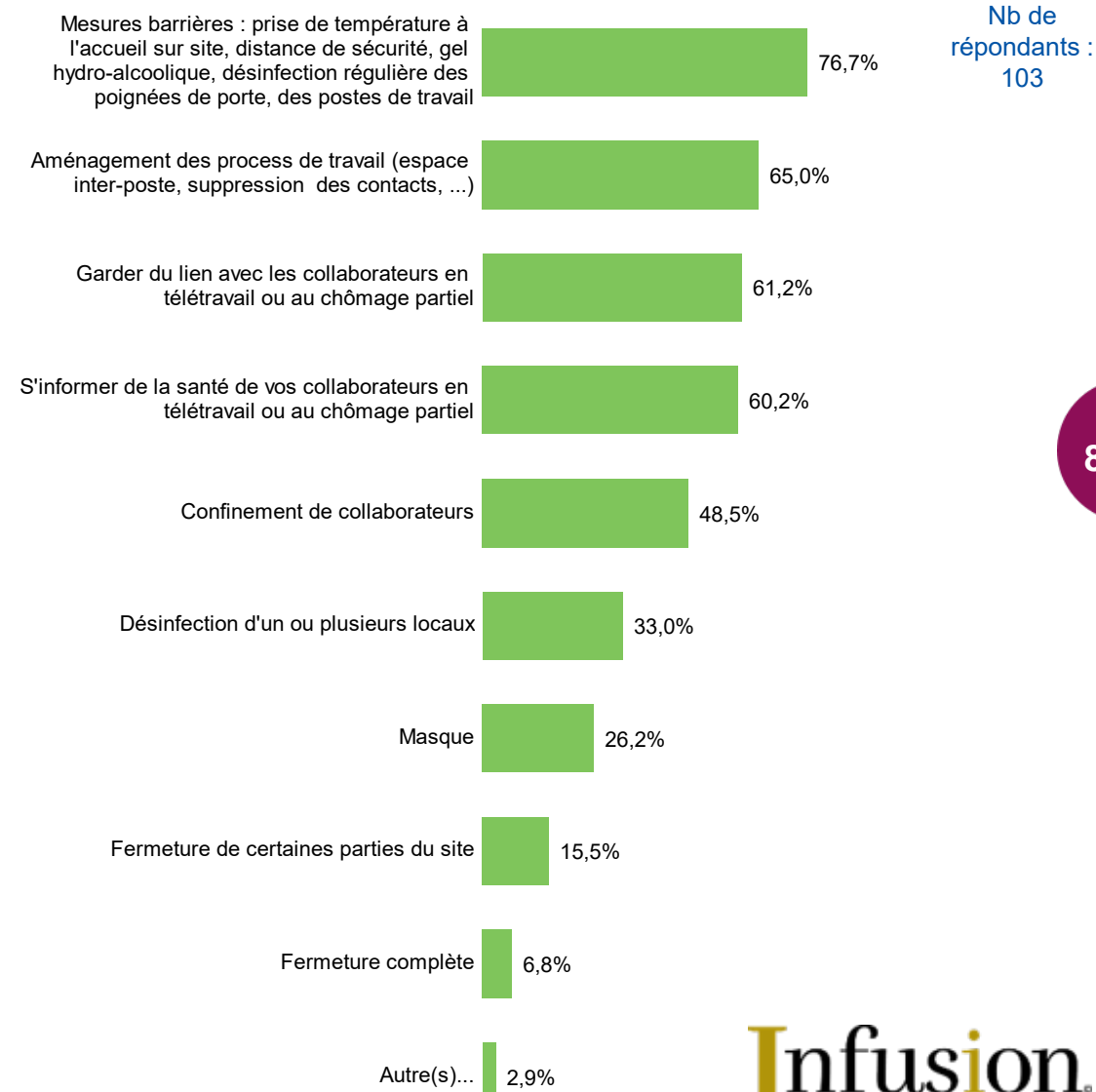
Observatoire de la santé des entreprises de Mont-Blanc Industries - Vague 1 -  
2/04/2020

# Mesures de préventions économiques et sanitaires

## 9. Quelles mesures de prévention économiques avez-vous mis en place ?



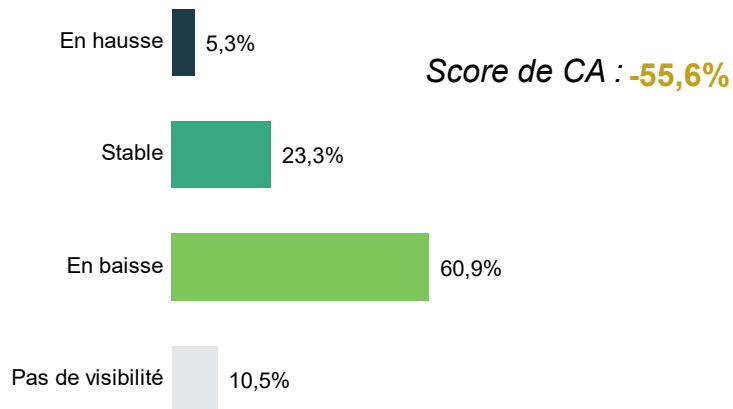
## 10. Les mesures de prévention sanitaires que vous avez mis en place :



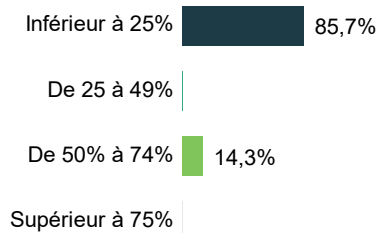
# Chiffre d'affaires

11. Évolution probable du chiffre d'affaires pour les 3 prochaines semaines par rapport aux trois dernières semaines :

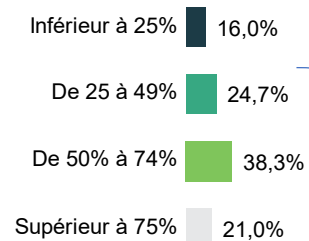
Nb de répondants : 133



A la hausse (7 répondants)



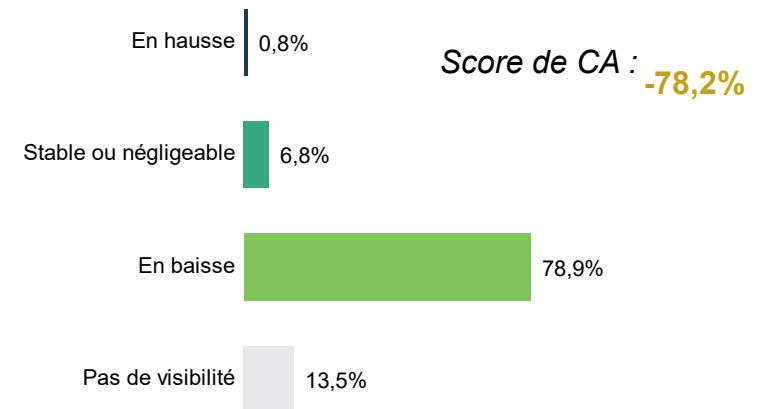
A la baisse (81 répondants)



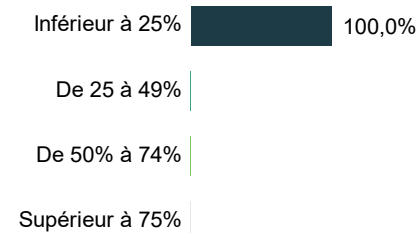
84% > à 25%

12. Quel impact, en pourcentage, anticipez-vous pour votre chiffre d'affaires sur l'année par rapport à vos prévisions :

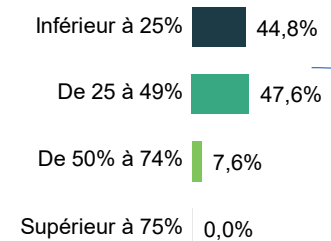
Nb de répondants : 133



A la hausse (7 répondants)



A la baisse (81 répondants)



55,2% > à 25%

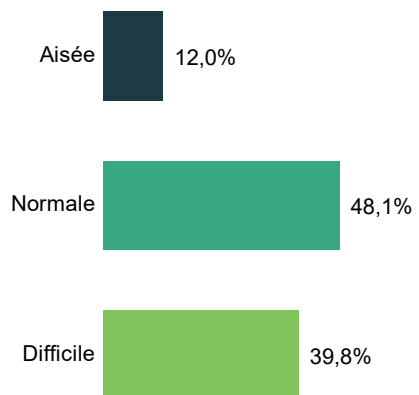
(\*) Score de CA : il est calculé sous la forme de soldes d'opinion : différence entre le pourcentage de réponses « en hausse » et le pourcentage de réponses « en baisse »

Observatoire de la santé des entreprises de Mont-Blanc Industries - Vague 1 - 2/04/2020

# Situation de trésorerie

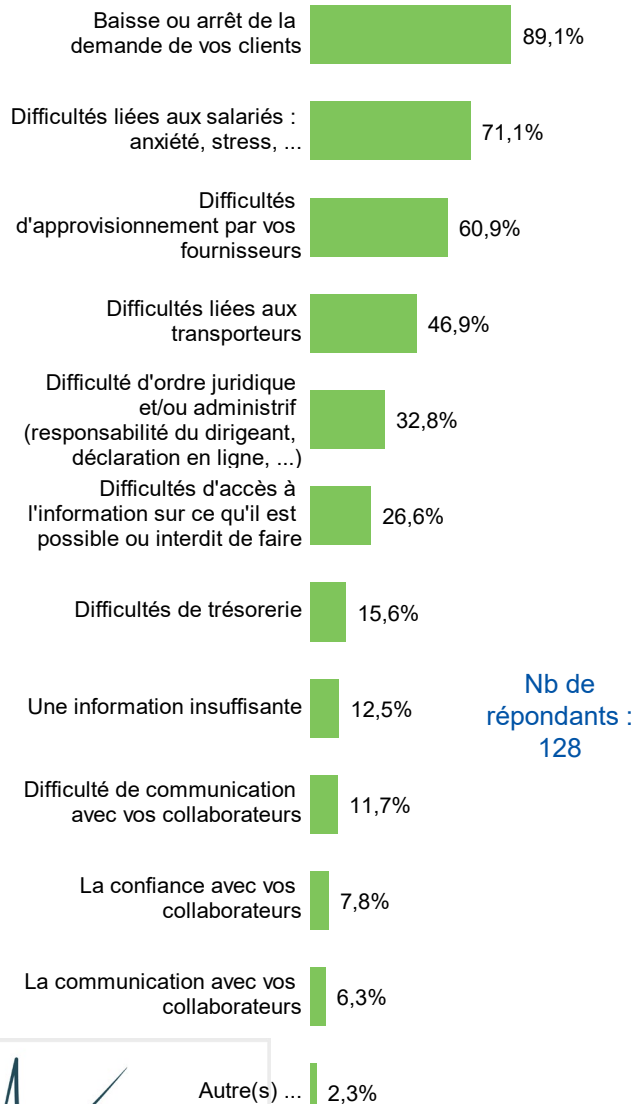
13. La situation de votre trésorerie est-elle actuellement :

Nb de  
répondants :  
133

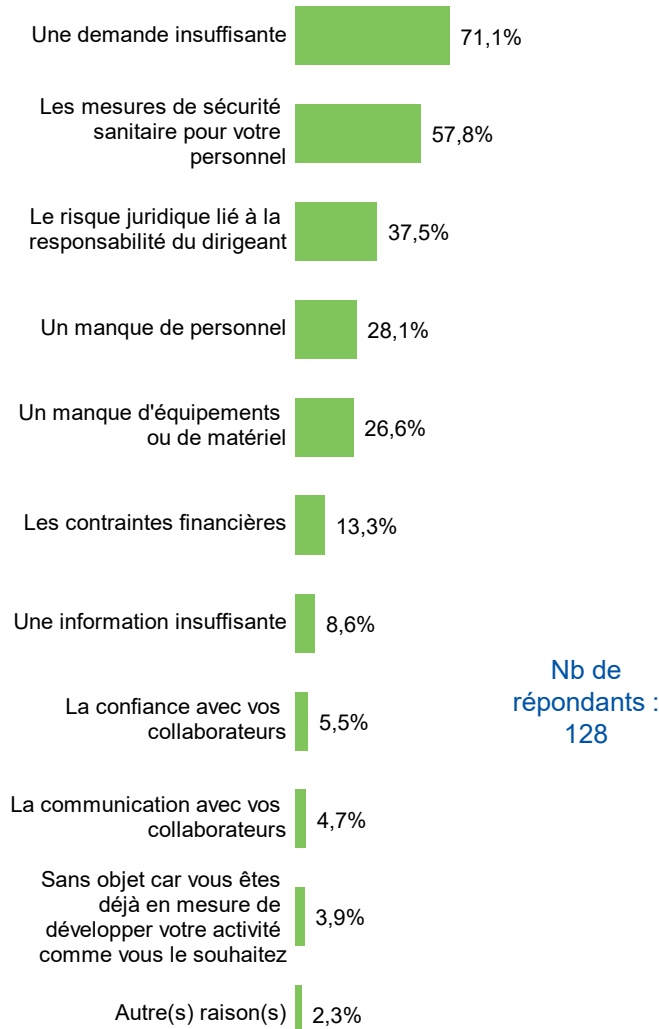


# Difficultés

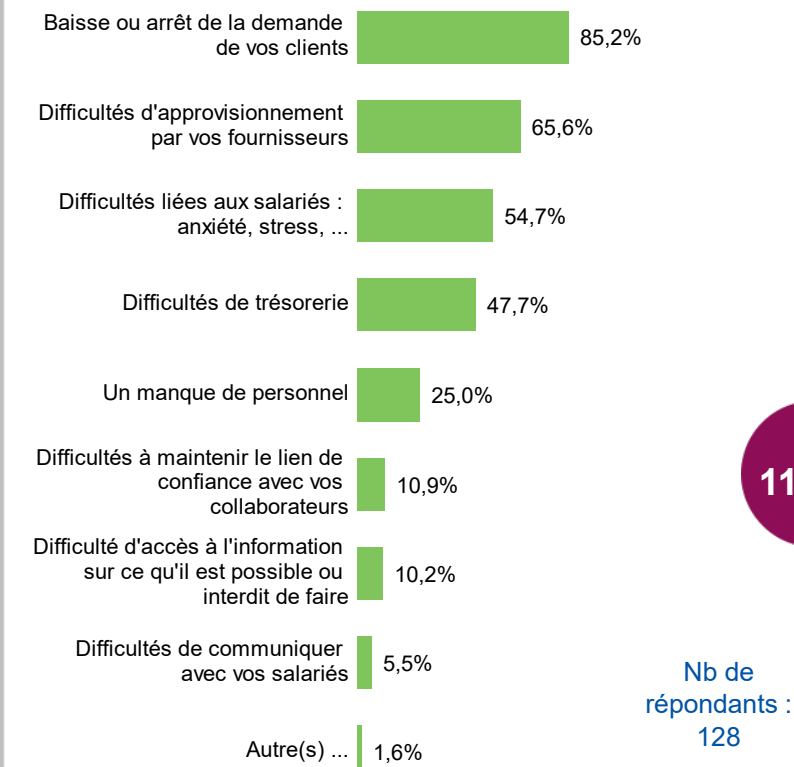
## 14. Au cours des trois dernières semaines, quelles sont les difficultés rencontrées :



## 15. Quelles sont les contraintes qui pèsent actuellement sur votre capacité de production :



## 16. Au cours des trois prochaines semaines, quelles seront les difficultés probables que vous rencontrerez :

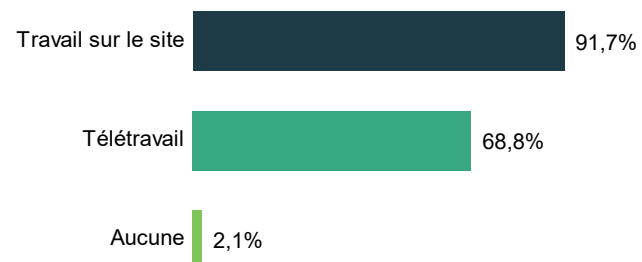


# Organisations du travail

Si activité de l'entreprise (Q.5)

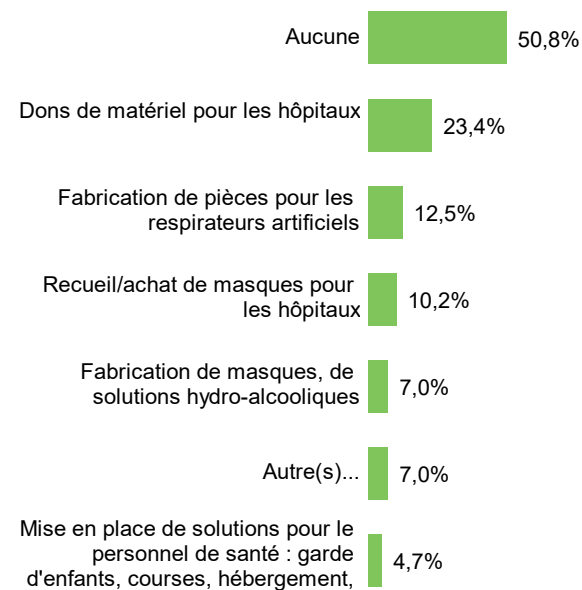
## 17. Votre organisation du travail actuel :

Nb de  
répondants :  
96



## 18. Initiative(s) citoyenne(s) :

Nb de  
répondants :  
128



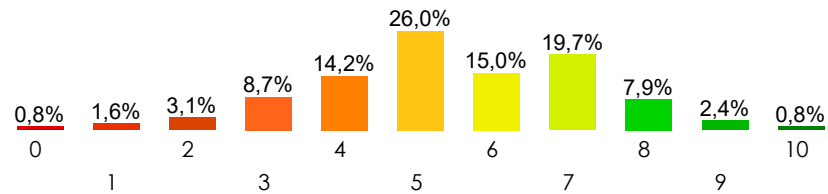


# Collaborateurs

19. Quelle note, entre 0 et 10, donneriez-vous pour refléter le niveau de moral de vos collaborateurs cette semaine ?

Moy. : 5,4/10

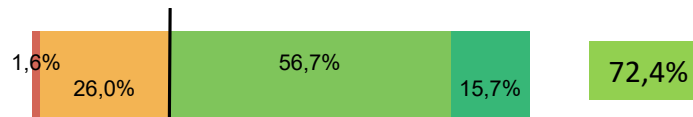
Nb de répondants : 127



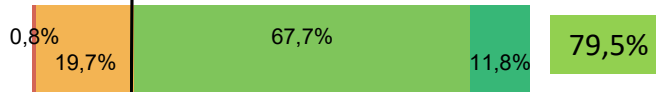
20. Diriez-vous que vous êtes tout à fait confiant, plutôt confiant, pas vraiment confiant ou pas confiant du tout en ce qui concerne :

Nb de répondants : 127

L'ambiance entre les collaborateurs de votre entreprise :

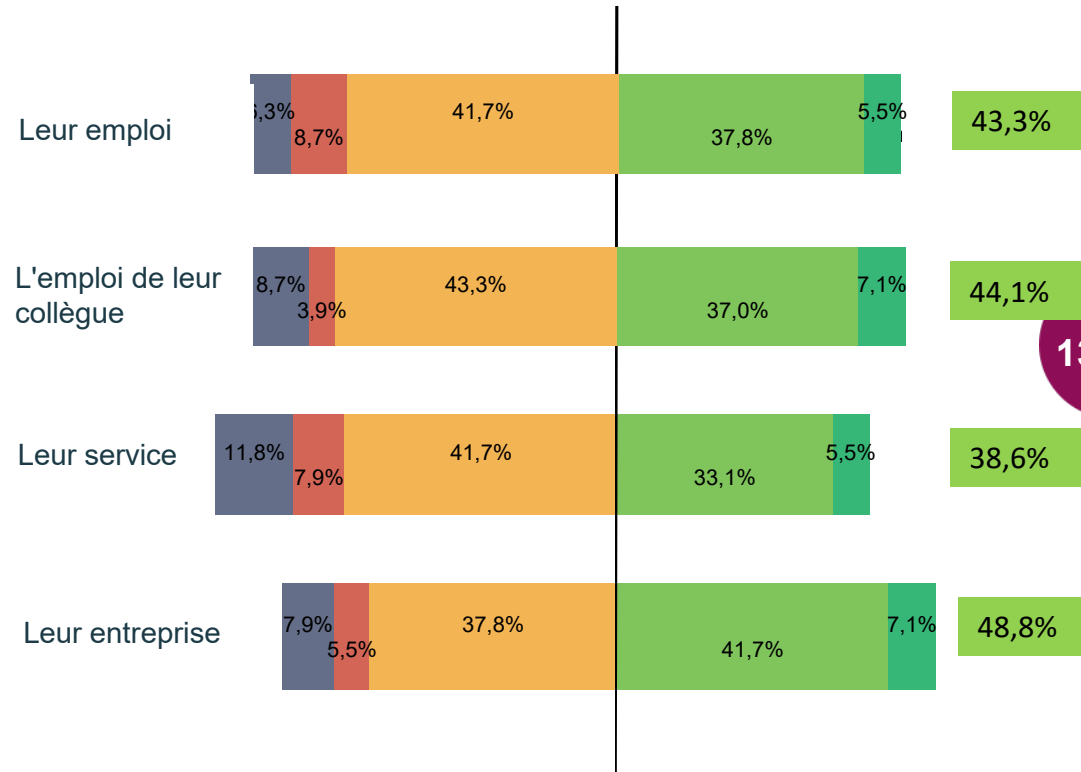


La capacité de vos collaborateurs à faire face à la crise :



21. Concernant les perspectives des 3 prochains mois, diriez-vous que vos collaborateurs sont "très confiant", "assez confiant", "assez inquiet", "très inquiet", "Ne sait pas" pour :

Nb de répondants : 127



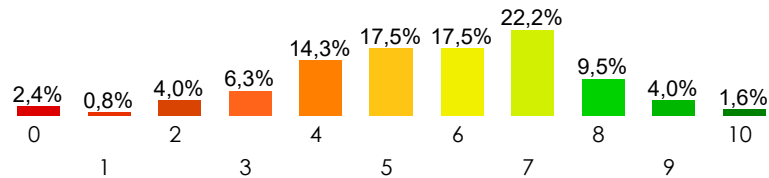
13

# Confiance

22. Quelle note, entre 0 et 10, donneriez-vous pour refléter votre niveau de moral cette semaine :

Moy. : 5,6/10

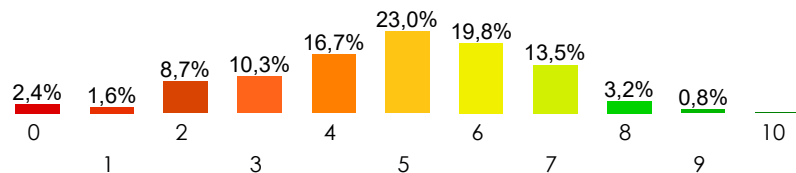
Nb de  
répondants :  
126



23. Quelle note, entre 0 et 10, donneriez vous pour exprimer votre niveau de confiance sur la situation sanitaire en France :

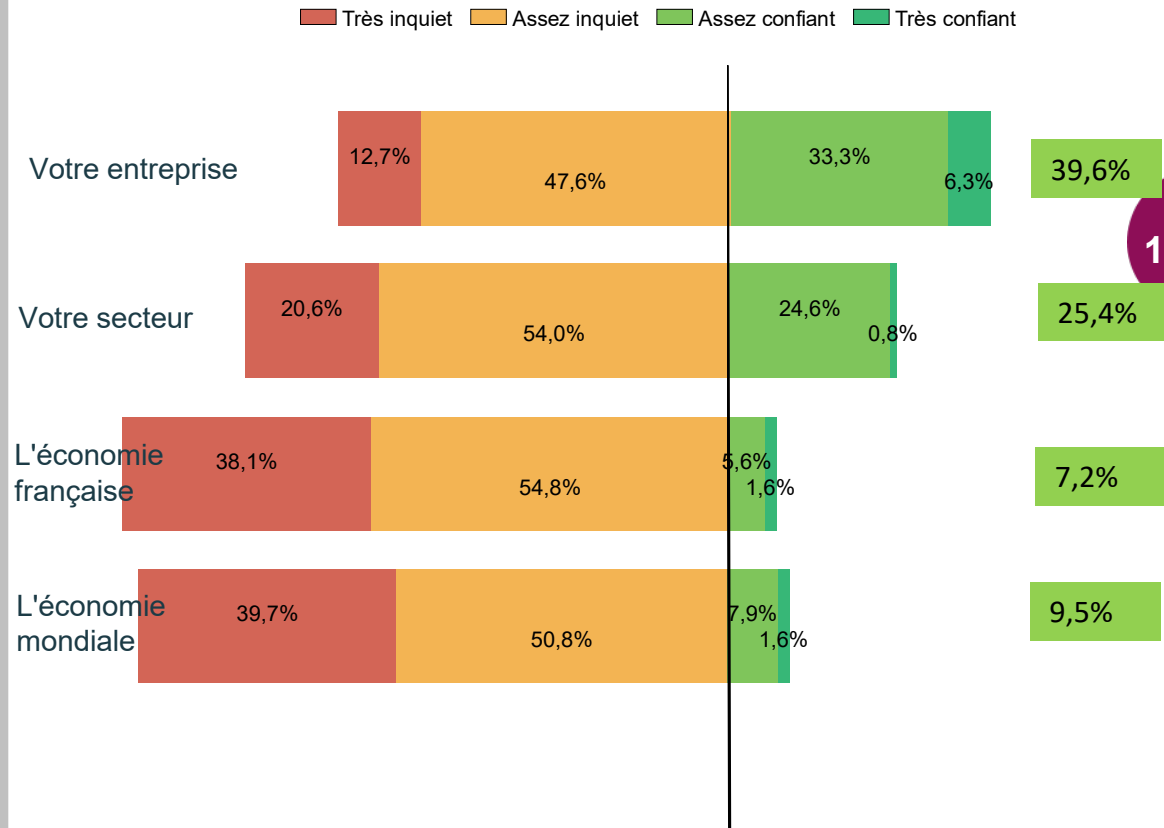
Moy. : 4,8/10

Nb de  
répondants :  
126



24. Concernant les perspectives des 3 prochains mois, diriez-vous que vous êtes très confiant, assez confiant, assez inquiet, très inquiet, pour :

Nb de  
répondants :  
126

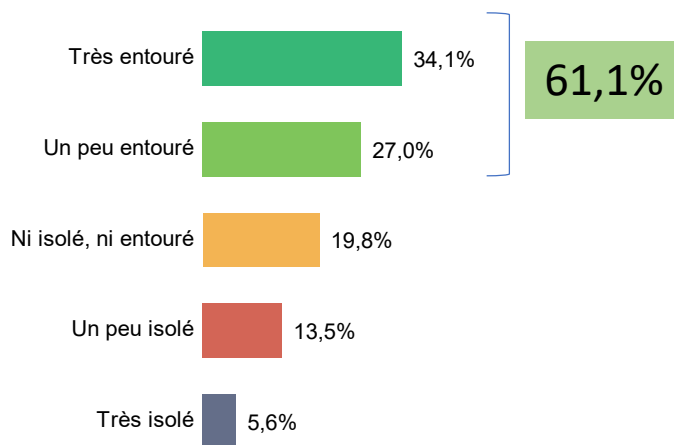


14

# Sentiment

25. Dernièrement, dans le cadre de votre travail vous êtes vous sentis :

Nb de  
répondants :  
126

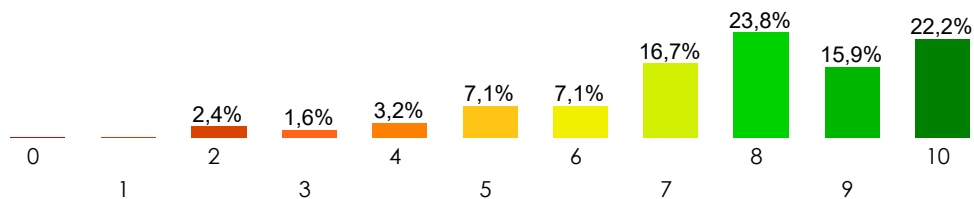


# Santé du dirigeant

26. Quelle note, entre 0 et 10, donneriez-vous pour refléter votre santé cette semaine ?

Nb de  
répondants :  
126

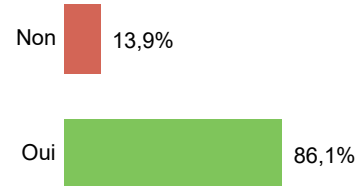
Moy. : 7,7/10



# Besoins

27. Vous disposez des informations nécessaires pour gérer cette crise :

Nb de répondants : 122

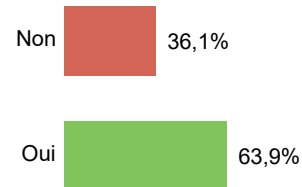


Si non :

partiel  
chomage

28. Vous disposez des moyens pour gérer cette crise :

Nb de répondants : 122

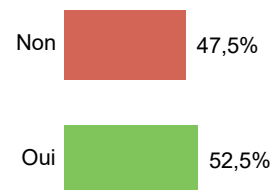


Si non :

gel(s)  
masque(s)

29. Seriez-vous prêt à participer à une action collective pour préparer la sortie de crise :

Nb de répondants : 122

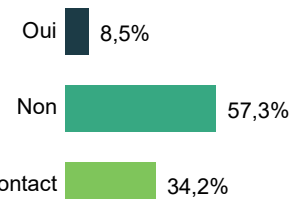


Si non :

crise(s)  
action(s)

30. Souhaitez vous être contacté par Mont-Blanc Industries pour vous aider dans les difficultés rencontrées (si oui, merci de renseigner vos coordonnées) :

Nb de répondants : 117





Infusion 12-16 avenue du Rhône  
BP 226 - 74006 Annecy Cedex  
Tél. 04 50 33 98 58  
[www.infusion.fr](http://www.infusion.fr)