

OBSERVATOIRE de la SANTÉ des ENTREPRISES DE MONT-BLANC INDUSTRIES

COVID-19

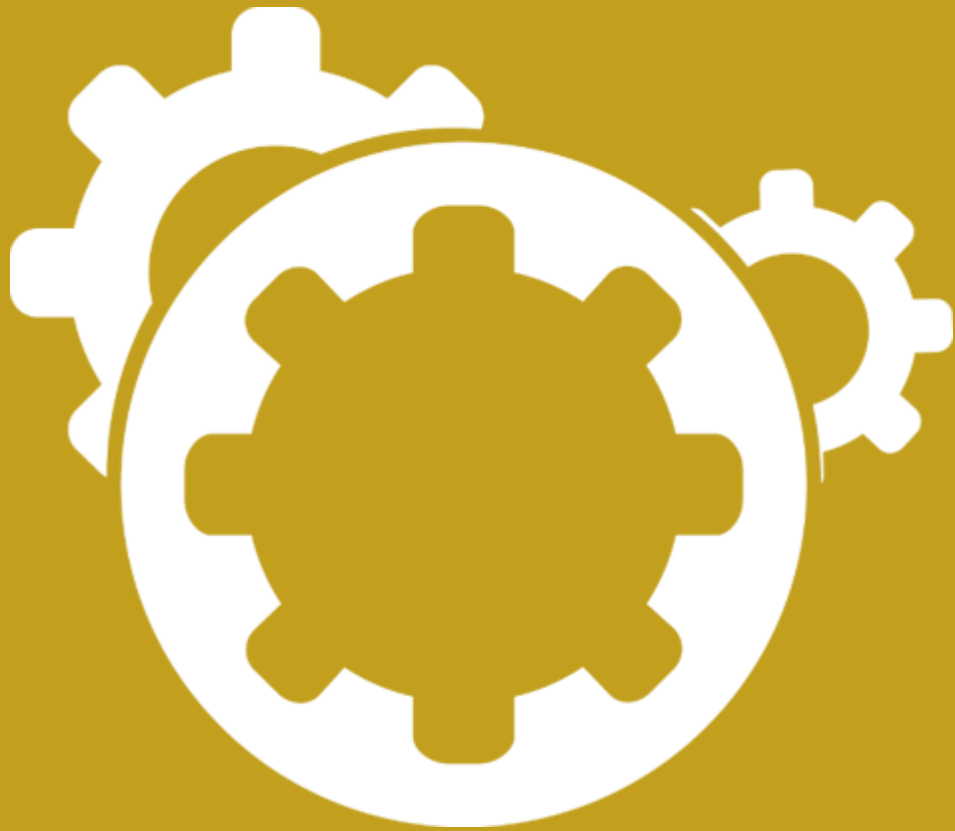
Vague 3 - rapport - 16/04/2020



Infusion.

Rappel méthodologique

- Étude quantitative réalisée auprès des dirigeants des entreprises adhérentes au Pôle Mont-Blanc Industries
- La totalité de la population a été sollicitée par deux mails successifs pour répondre à un questionnaire administré sous système CAWI hébergé sur le serveur d'enquête de la société Infusion
- Date de terrain d'enquête :
 - Vague 1 - de mardi 31 mars après midi au 2 avril matin
 - Vague 2 - de lundi 6 avril après midi au 9 avril midi
 - Vague 3 - de mardi 14 matin au 15 avril après midi
- L'échantillon de répondants n'a pas été redressé
- Infusion rappelle que les résultats de ce sondage doivent être lus en tenant compte des marges d'incertitude : de 6,1% pour 137 répondants, à 7,3% pour 118 répondants à certaines questions pour une population de référence constituée des adhérents au Pôle Mont-Blanc Industries. Le nombre de répondants est précisé à chaque question.
- Score des questions à trois modalités « en hausse », « stable » et « en baisse » : il est calculé sous la forme de soldes d'opinion. Un solde d'opinion est la différence entre le pourcentage de réponses « en hausse » et le pourcentage de réponses « en baisse ». Cette méthode de calcul permet de disposer d'un indicateur composite comparable facilement dans le temps.



Rappel méthodologique



Synthèse

Synthèse

Participation

- 137 dirigeants ont répondu à cette 3^e vague de l'observatoire de la santé des entreprises contre 144 la semaine dernière avec un excellent taux de participation tout au long du questionnaire.
- Le profil des répondants est assez comparable aux deux précédentes vagues avec toutefois un renforcement des PME (65,7% +4,6%)

Activité

- Le niveau d'activité des entreprises pour cette 3^e vague progresse très légèrement (+0,6%) pour s'établir à 46,5%, ce qui demeure très faible avec cependant deux fois moins d'entreprises ayant une activité inférieure à 5% ou à l'arrêt (7,5% contre 15,1%). Ceci confirme la reprise quasi généralisée des activités par les entreprises de Mont-Blanc Industries, même si cette reprise reste très faible en termes d'activité pour la majorité des acteurs.
- Ceci se traduit par :
 - une progression très nette du nombre d'entreprises ayant un niveau d'activité compris entre 5 à 24% (17,3% contre 6,5%),
 - un niveau d'activité qui reste en dynamique de destruction d'activité -9% contre -9,4% la semaine dernière.
- Les dirigeants restent à la fois très prudents (48,1% activité stable) et pessimistes (39,1% en baisse) quant à l'évolution de leur activité dans les 3 prochaines semaines avec un solde hausse – baisse d'activité qui demeure négatif à -26,3%.
- Au lendemain de l'allocution du président de la République annonçant un déconfinement progressif à partir du 11 mai, leur vision de « sortie de crise » pour les prises de commande est encore plus incertaine : 67,7% (+13%) déclarent ne pas avoir de visibilité, alors que toutes les autres dates d'avril, de mai, ou de juin, sont de moins en moins probables pour eux.

Chiffre d'affaires

- La dégradation de l'activité étant moins marquée et touchant moins d'entreprises, l'estimation de CA à 3 semaines est moins mauvaise (-28,2% contre -41,2% la semaine dernière), même si elle reste massivement négative : 38,9% des dirigeants prévoyant toujours un CA en baisse pour les 3 prochaines semaines contre uniquement 10,7% en amélioration
- L'absence de visibilité des dirigeants à moyen terme, se traduit par une projection quasi identique et négative du CA prévisionnel 2020 : 61% prévoient un CA en baisse de plus de 25%.

Synthèse

Mesure de préventions économiques et sanitaires (répondants ayant encore de l'activité)

- Les mesures de prévention économiques mises en œuvre sont quasi identiques avec une légère progression des plans d'économies 35,6% (+4,7%) et d'emprunt de trésorerie pour 32,6%. Les premières mesures de licenciements économiques sont prises par quelques entreprises (2,3% contre 0,7% il y a 3 semaines) traduisant là l'absence de commandes concrètes à terme et ne justifiant plus la sauvegarde de certains emplois.
- Les mesures de prévention sanitaires se renforcent avec la reprise ou montée de l'activité des répondants : progression des mesures barrières (85,2% + 10,6%), du recours aux masques (48,4% +13,7%), de la désinfection des locaux (42,6% +4,5%), ...

Trésorerie

- La situation de la trésorerie des entreprises s'est améliorée : 65% ont une trésorerie normale ou aisée, avec cependant toujours 35 % de dirigeants déclarant une trésorerie difficile.

Difficultés

- La baisse ou l'arrêt de la demande client reste la principale difficulté, passée, présente, et à venir et ceci avec une proportion d'entreprises de plus en nombreuses 92,8%, (soit 7,6% de plus que lors de la première vague) traduisant une généralisation du problème, même pour les plus dynamiques.
- Les contraintes les plus fortes sur l'activité, restent identiques à la semaine dernière avec une progression notable des mesures de sécurité sanitaires (53,6% +4%) devant le risque juridique du dirigeant (28% +4%), le manque d'équipement ou de personnel (24,8% + 4,5%) ainsi que les contraintes financières (21,6% +5,1%) à rapprocher avec le sujet de la trésorerie.
- Alors que pour les 3 prochaines semaines, les difficultés d'approvisionnement fournisseurs demeurent (56%) devant les difficultés de trésoreries (42,4%), celles liées aux stress des salariés concernent moins d'entreprises (36,8% -10,2%). En revanche, 8% des dirigeants, contre 1,5% la semaine dernière, anticipent des problèmes de communication avec leurs collaborateurs.

Synthèse

Organisation du travail (répondants ayant encore de l'activité)

- Les entreprises ont une organisation du travail quasi similaire répartie entre les activités sur site pour 9 sur 10 d'entre elles et le télétravail pour 6,5 sur 10.
- 41,6% des entreprises restent engagées dans une ou plusieurs initiatives citoyennes au service des hôpitaux avec des dons de matériel (20%), ou de masques (8%), la fabrication de masques et de solutions hydro alcooliques (9,6%) ou de pièces pour les respirateurs artificiels (12,8% -3%).
- Il n'y a quasiment plus d'entreprises mobilisées pour mettre en place des solutions pour les personnels soignants (0,8% contre 4,7% en vague 1) traduisant peut-être la mise en place de solutions pérennes.

Collaborateurs

- Le niveau de moral des collaborateurs paraît s'améliorer très légèrement pour les dirigeants (+0,2 pts) pour s'établir à 6,2/10 avec une progression notable des notes comprises entre 7 et 8 au détriment des extrêmes, effet induit peut-être d'une forme de « normalisation de l'activité » par rapport aux deux dernières semaines. L'ambiance entre collaborateurs reste bonne pour 86,1% (-0,3%) des dirigeants, avec une capacité quasi intacte de leurs collaborateurs à faire face à la crise pour 84,4% (-0,4%)
- Cependant, pour les dirigeants, l'inquiétude de leurs collaborateurs s'accroît considérablement pour ce qui seraient des perspectives à 3 mois. Effet d'une date lointaine et incertaine de déconfinement et/ou d'une médiatisation forte d'une crise économique comparable à celle de 29, les dirigeants pensent que leurs collaborateurs retrouvent un niveau d'inquiétude comparable à la 1^{re} vague et surtout plus élevé que la semaine dernière : inquiétude pour leur emploi (53,8% +7,7%), celui de leur collègue (52,1% +7,5%), de leur service (47% +7%), et surtout de leur entreprise (47,4% +7,8%).

Confiance du dirigeant

- Cette inquiétude se reflète sensiblement dans le moral des dirigeants qui, en moyenne, fléchit peu (-0,1 pt) à 6,3/10, mais qui voit un net renforcement des notes comprises entre 5 et 6 au détriment de celles comprises entre 7 et 8.
- Pour les trois prochains mois, de plus en plus de dirigeants se disent inquiets, voire très inquiets, que ce soit pour leur entreprise (57,6%), pour leur secteur d'activité (76,9%), pour l'économie française (96,7%) ou mondiale (95%).
- Malgré la communication gouvernementale réalisée sur l'amélioration de la situation sanitaire, leur niveau de confiance est quasi-inchangée 5,4/10 (+0,1 pt).

Synthèse

Sentiment du dirigeant

- 63,7% des dirigeants se sentent majoritairement entourés pour piloter leur activité dans ce contexte, sans changement majeurs depuis la vague précédente.

Santé du dirigeant

- La santé des dirigeants revient à la note de la 1^{ère} vague, 7,7/10 mais avec une répartition de notes différentes, avec une baisse des notes comprises entre 9-10 au profit des 7-8, traduisant peut-être un début de fatigue d'une partie d'entre eux.

Besoins

- Des moyens de protection pour les collaborateurs manquent pour 35,8% (+15%) des entreprises qui restent en difficulté pour se procurer masques et gel hydro alcoolique.
- Un support d'information pour gérer cette crise est également appelé par 7,5% des entreprises notamment sur le chômage partiel.
- 34% des entreprises sont d'ores et déjà en contact avec Mont-Blanc Industries et 5,1% souhaitent être contactées spécifiquement, ce qui est cohérent avec la part des répondants ayant exprimé des besoins d'appuis.

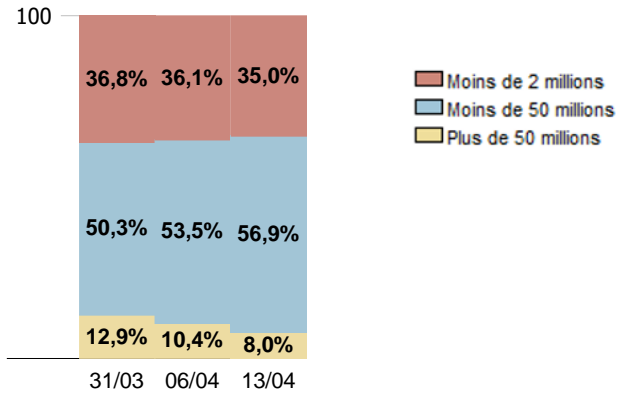


Profil des répondants

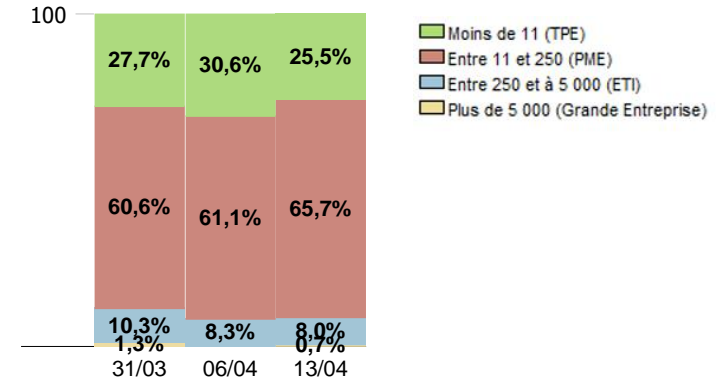
Profil des répondants

Nb de répondants :
 31/03 : 155
 06/04 : 144
 13/04 : 137

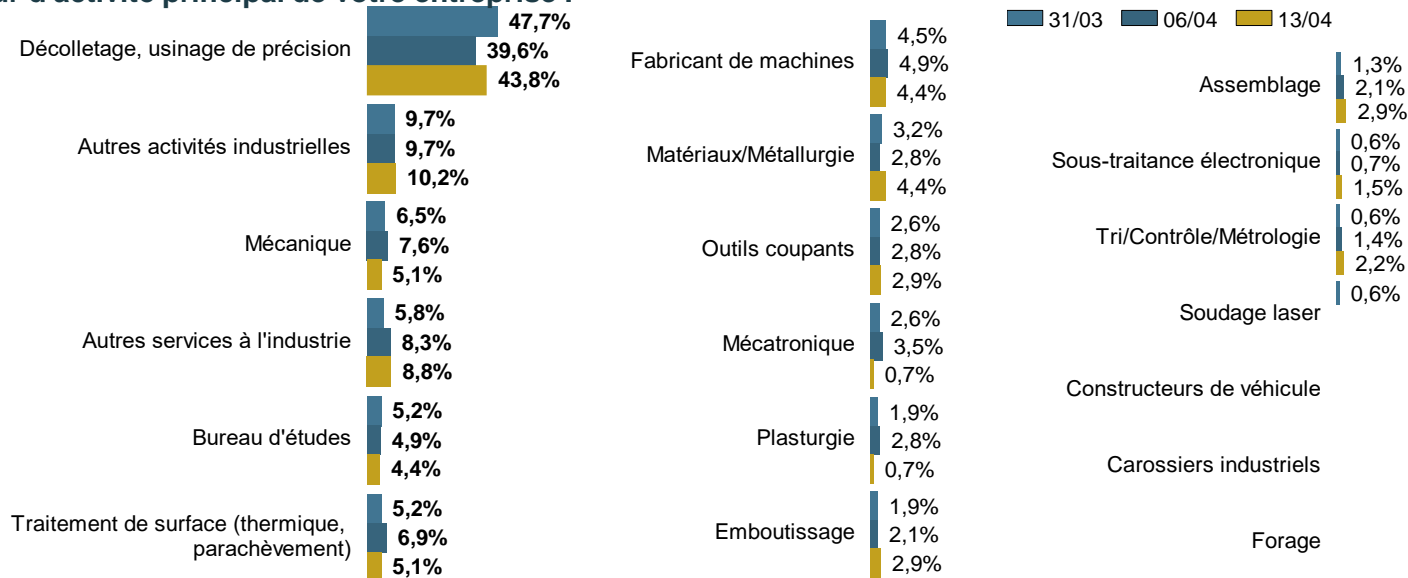
2. Le chiffre d'affaires de votre entreprise (n-1) :



3. Le nombre de salariés (Equivalent Temps Plein) de votre entreprise :



4. Le secteur d'activité principal de votre entreprise :



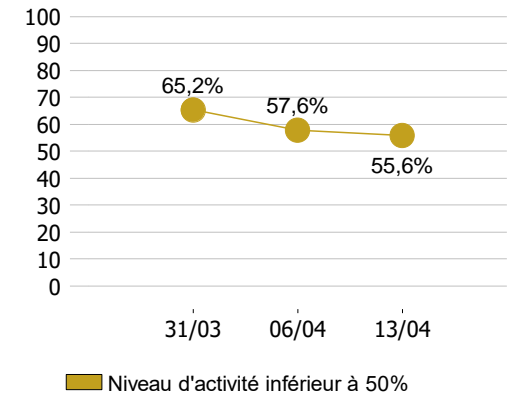
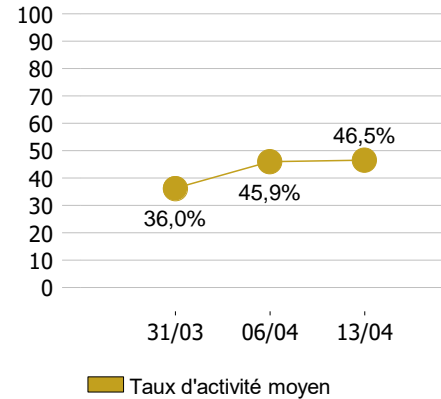
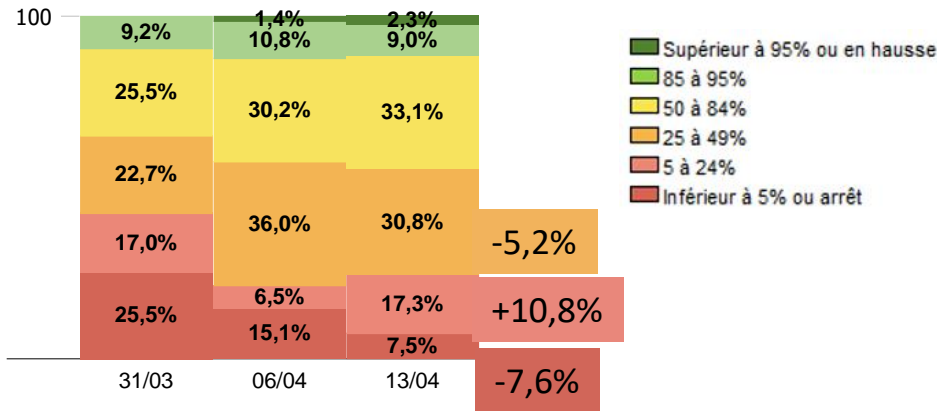


Présentations des résultats

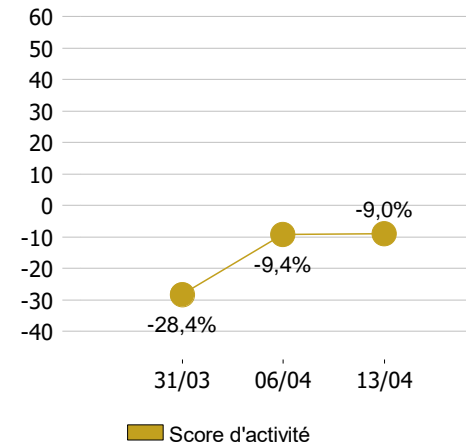
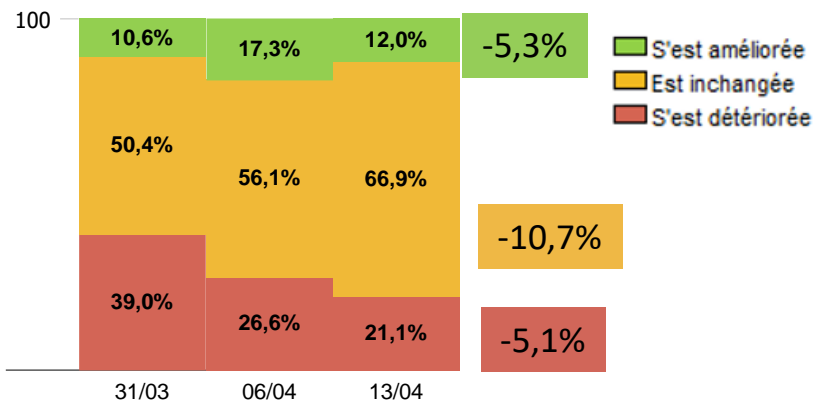
Activité

Nb de répondants :
 31/03 : 141
 06/04 : 139
 13/04 : 133

5. Quelle est votre niveau d'activité cette semaine :



6. Cette semaine, l'activité de votre entreprise par rapport à la semaine dernière :

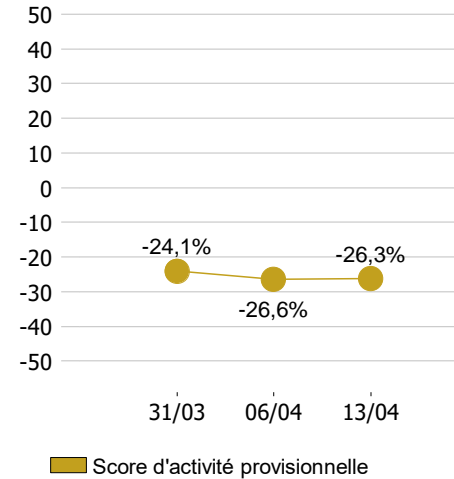
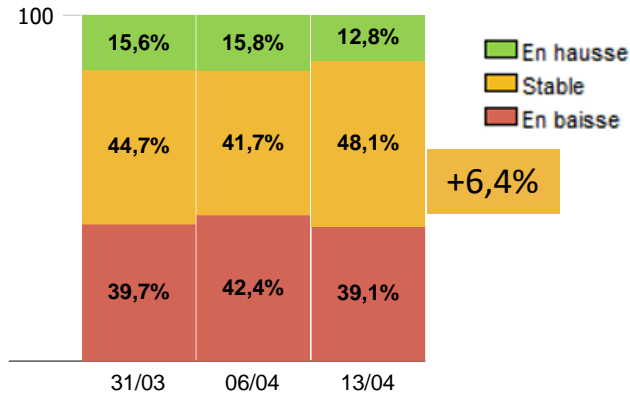


(*) Score d'activité : il est calculé sous la forme de soldes d'opinion : différence entre le pourcentage de réponses « en hausse » et le pourcentage de réponses « en baisse »

Activité

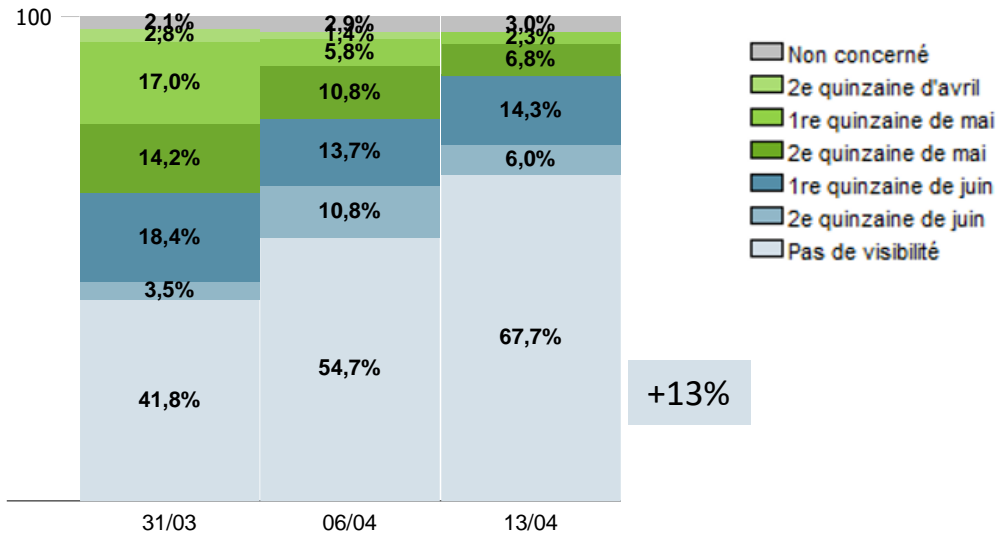
Nb de répondants :
 31/03 : 141
 06/04 : 139
 13/04 : 133

7. Quelle évolution vous paraît actuellement la plus probable aux cours des 3 prochaines semaines pour l'activité de votre entreprise :



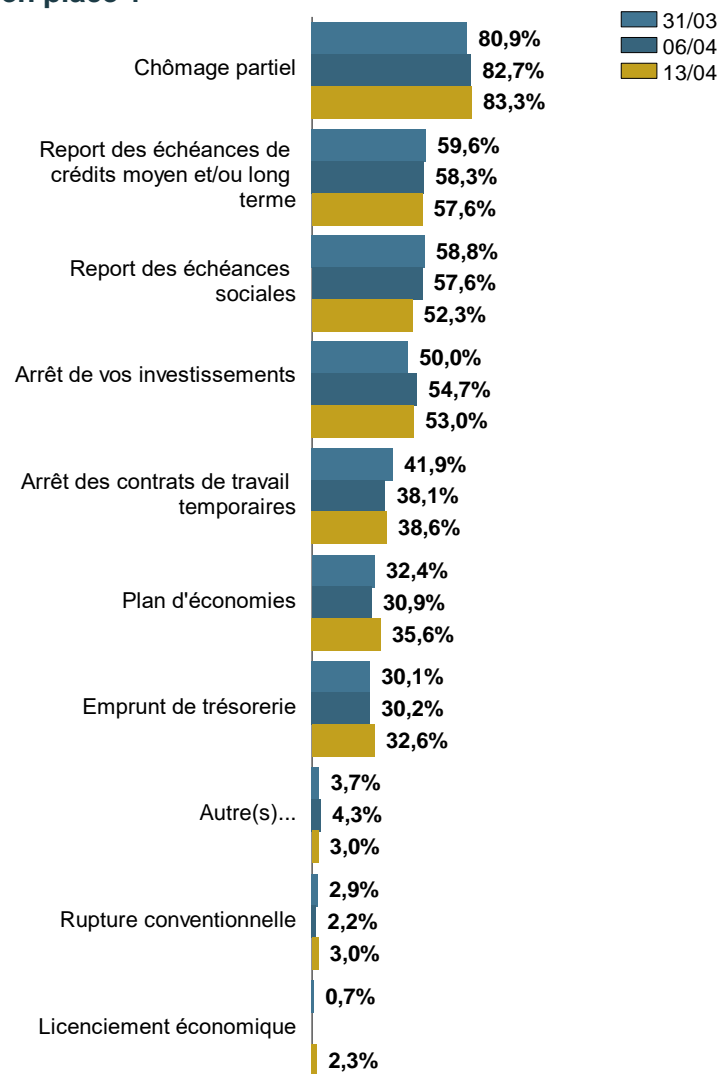
(*) Score d'activité : il est calculé sous la forme de soldes d'opinion : différence entre le pourcentage de réponses « en hausse » et le pourcentage de réponses « en baisse »

8. A quelle période envisagez-vous un "retour à la normale" des prises de commandes dans votre entreprise (au moins 80% des commandes d'une période normale) :

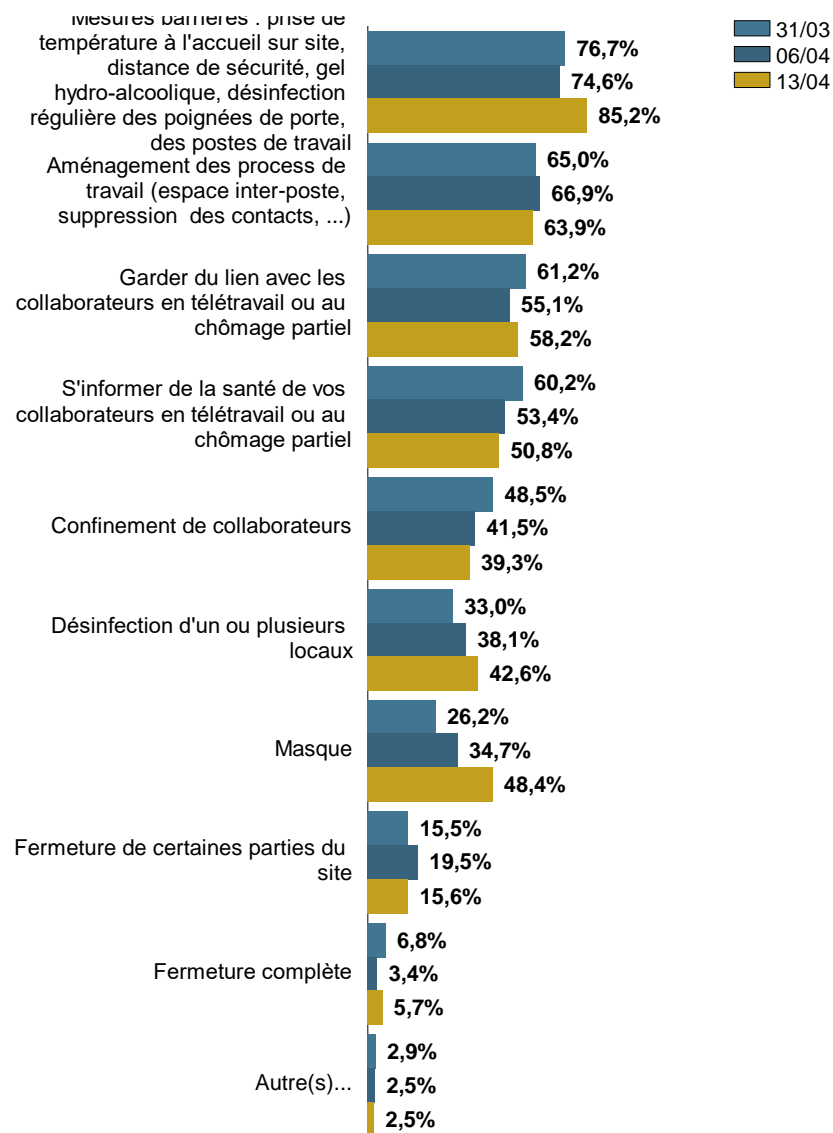


Mesures de préventions économiques et sanitaires

9. Quelles mesures de prévention économiques avez-vous mis en place ?



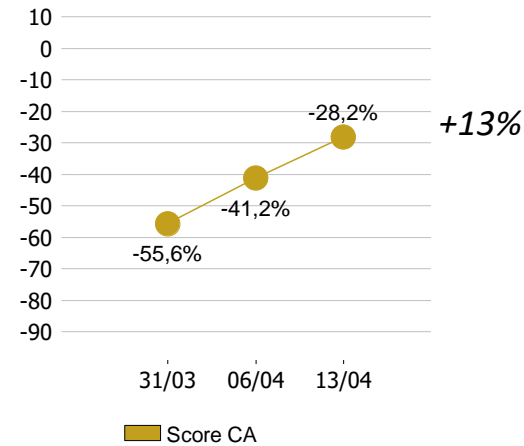
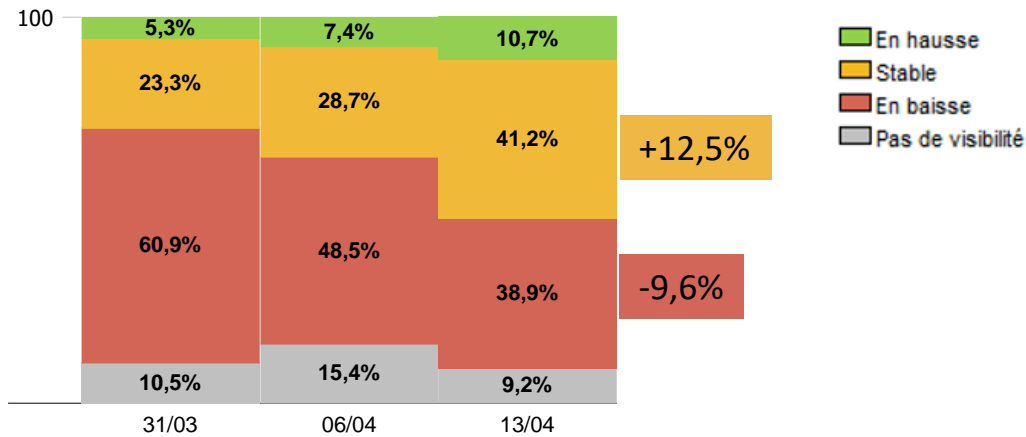
10. Les mesures de prévention sanitaires que vous avez mis en place :



Chiffre d'affaires

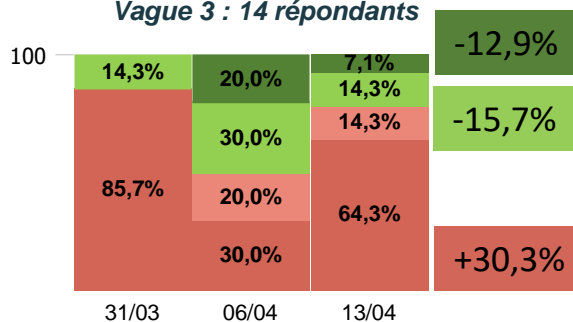
Nb de répondants :
 31/03: 133
 06/04 : 136
 13/04 : 131

11. Évolution probable du chiffre d'affaires pour les 3 prochaines semaines par rapport aux trois dernières semaines :

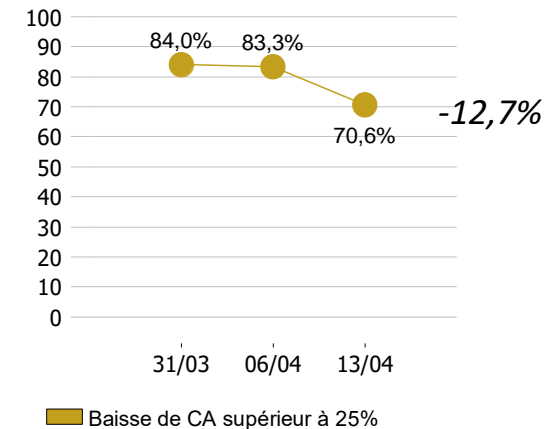
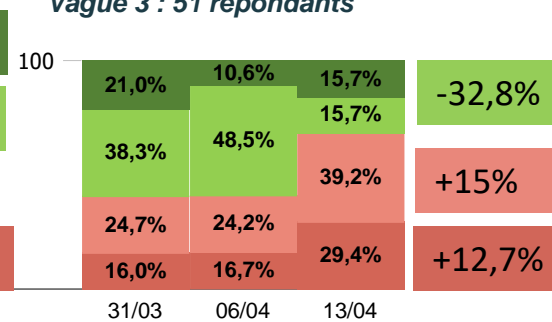


(*) Score de CA : il est calculé sous la forme de soldes d'opinion : différence entre le pourcentage de réponses « en hausse » et le pourcentage de réponses « en baisse »

A la hausse
 Vague 1 : 7 répondants
 Vague 2 : 10 répondants
 Vague 3 : 14 répondants



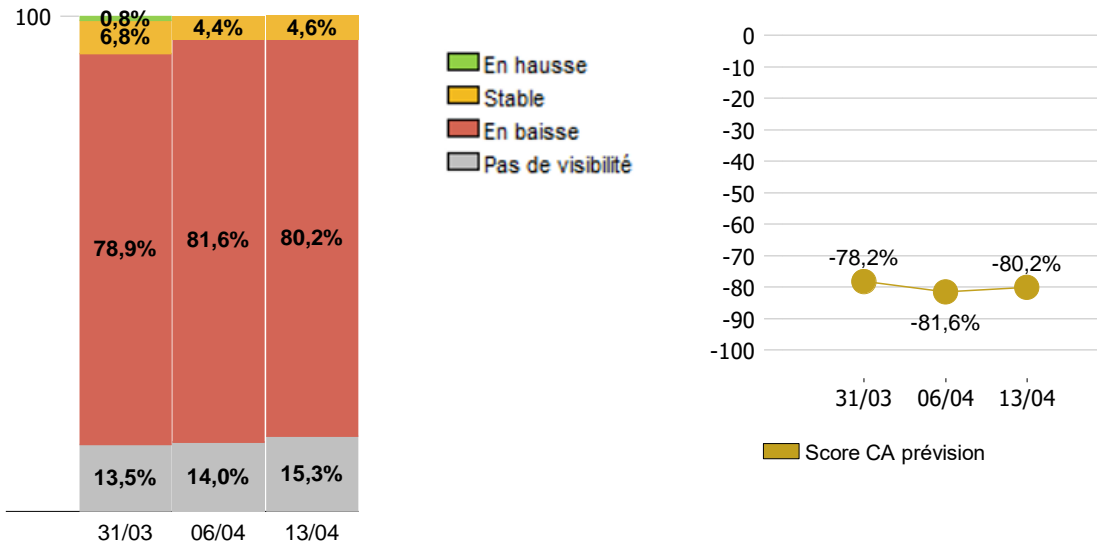
A la baisse
 Vague 1 : 81 répondants
 Vague 2 : 66 répondants
 Vague 3 : 51 répondants



Chiffre d'affaires

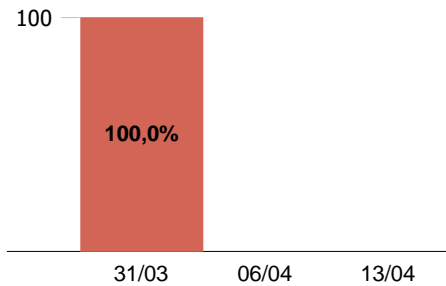
Nb de répondants :
 31/03: 133
 06/04 : 136
 13/04 : 131

12. Quel impact, en pourcentage, anticipez-vous pour votre chiffre d'affaires sur l'année par rapport à vos prévisions :

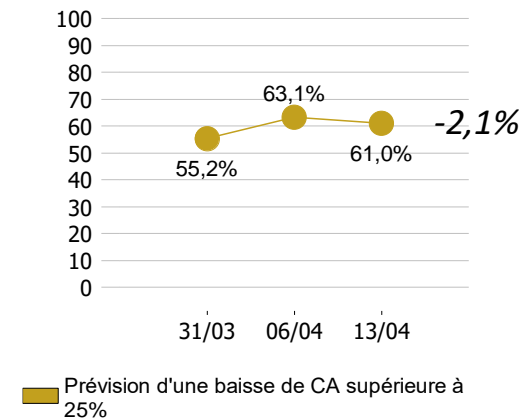
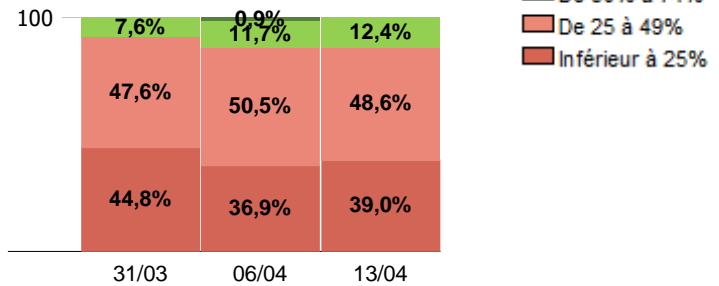


(*) Score de CA : il est calculé sous la forme de soldes d'opinion : différence entre le pourcentage de réponses « en hausse » et le pourcentage de réponses « en baisse »

A la hausse
 Vague 1 : 1 répondants
 Vague 2 : 0 répondants
 Vague 3 : 0 répondants



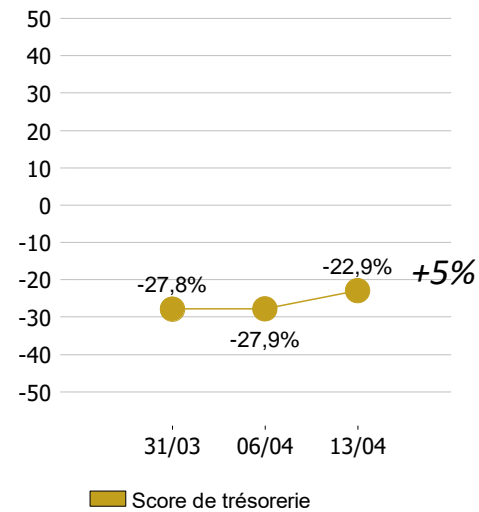
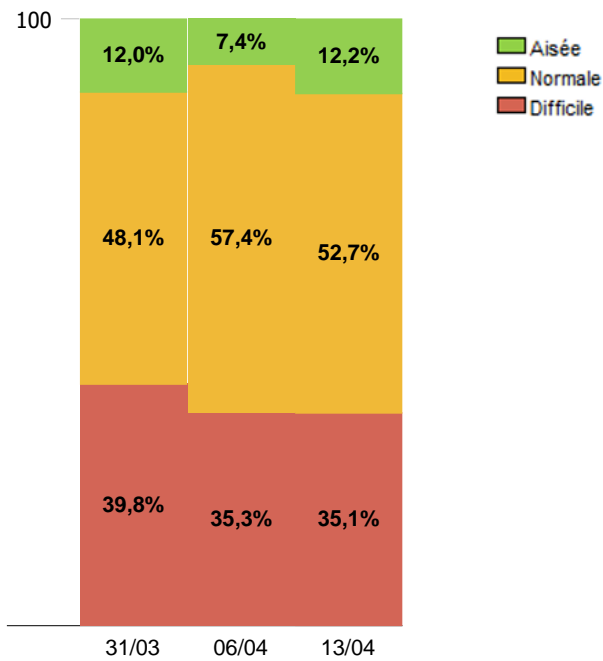
A la baisse
 Vague 1 : 105 répondants
 Vague 2 : 111 répondants
 Vague 3 : 105 répondants



Situation de trésorerie

Nb de répondants :
 31/03: 133
 06/04: 136
 13/04 : 131

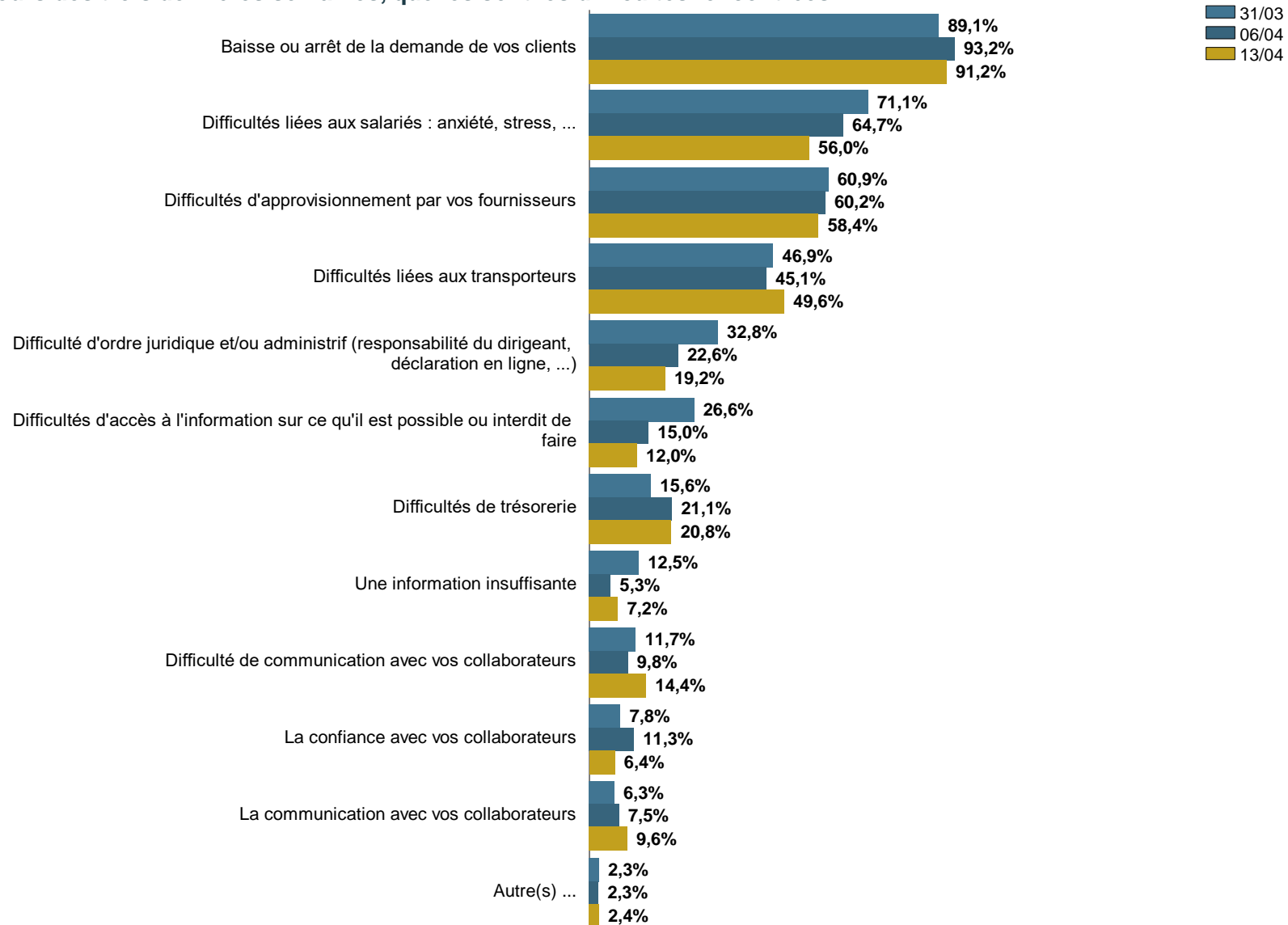
13. La situation de votre trésorerie est-elle actuellement :



Difficultés

Nb de répondants :
 31/03 : 128
 06/04 : 133
 13/04 : 125

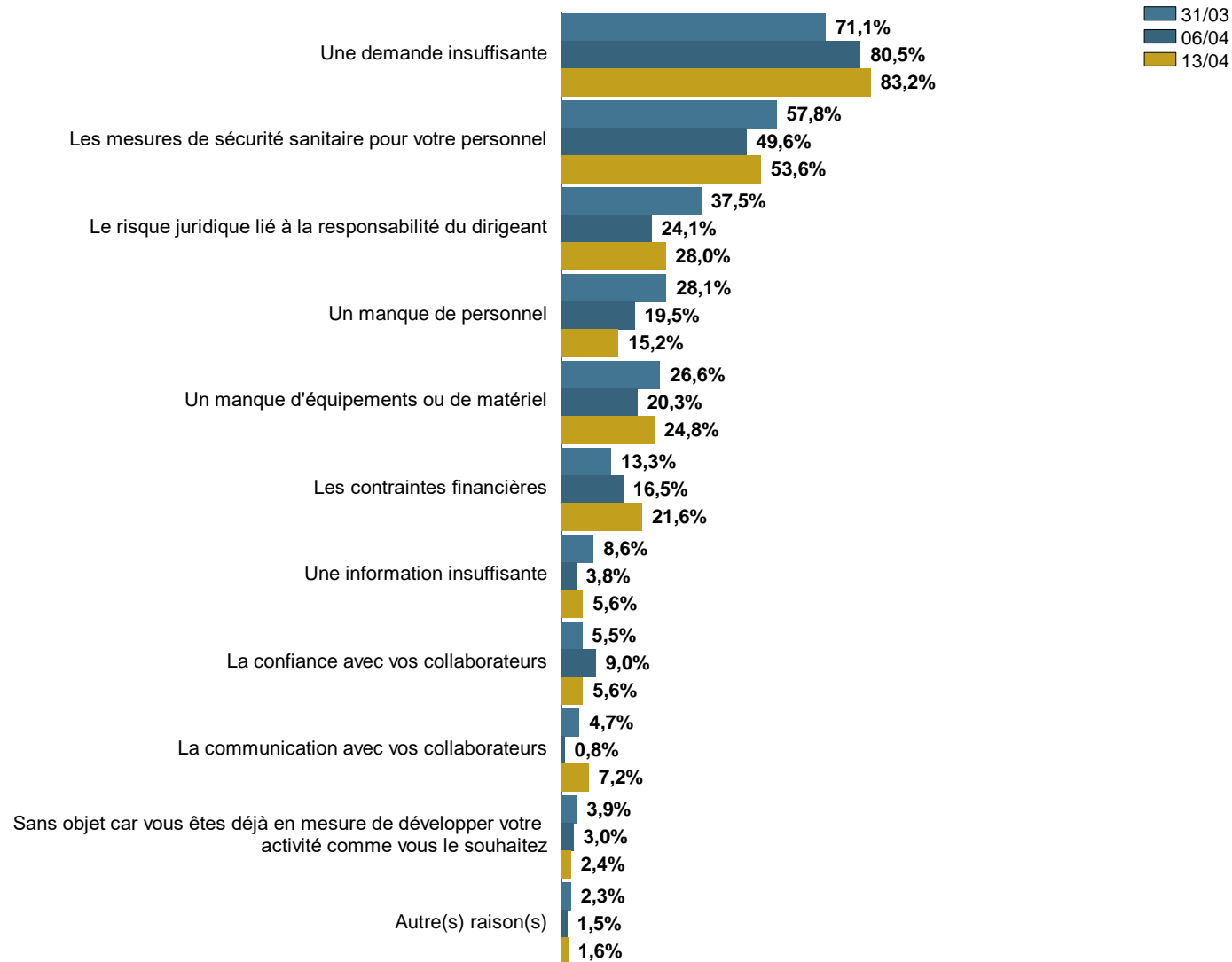
14. Au cours des trois dernières semaines, quelles sont les difficultés rencontrées :



Difficultés

Nb de répondants :
 31/03 : 128
 06/04 : 133
 13/04 : 125

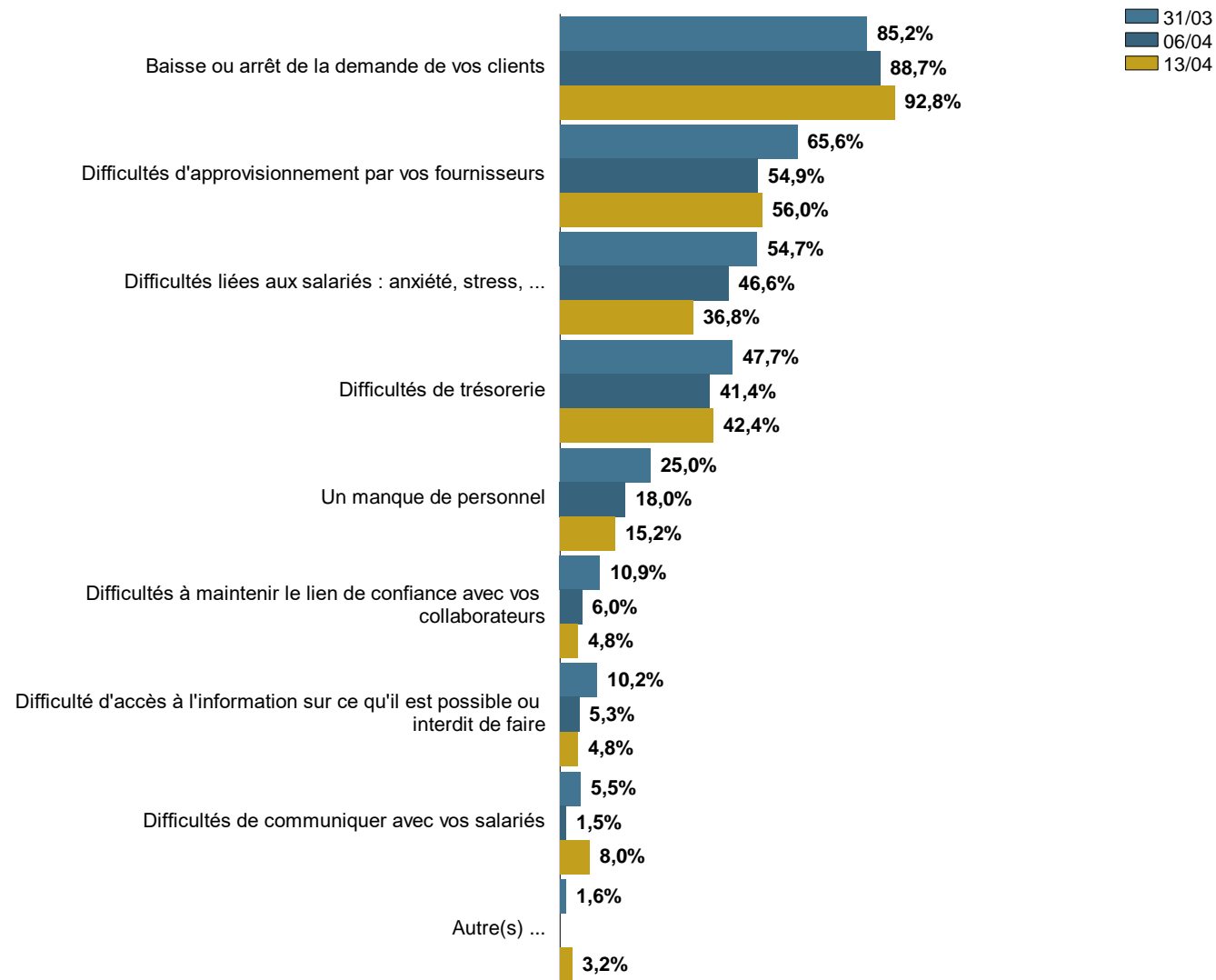
15. Quelles sont les contraintes qui pèsent actuellement sur votre capacité de production :



Difficultés

Nb de répondants :
 31/03 : 128
 06/04 : 133
 13/04 : 125

16. Au cours des trois prochaines semaines, quelles seront les difficultés probables que vous rencontrerez :

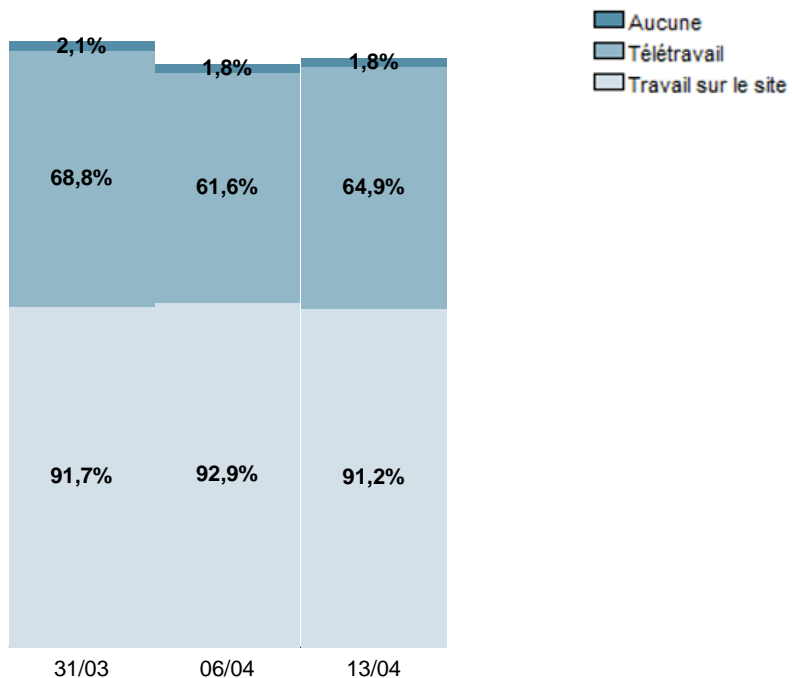


Organisations du travail

Si activité de l'entreprise (Q.5)

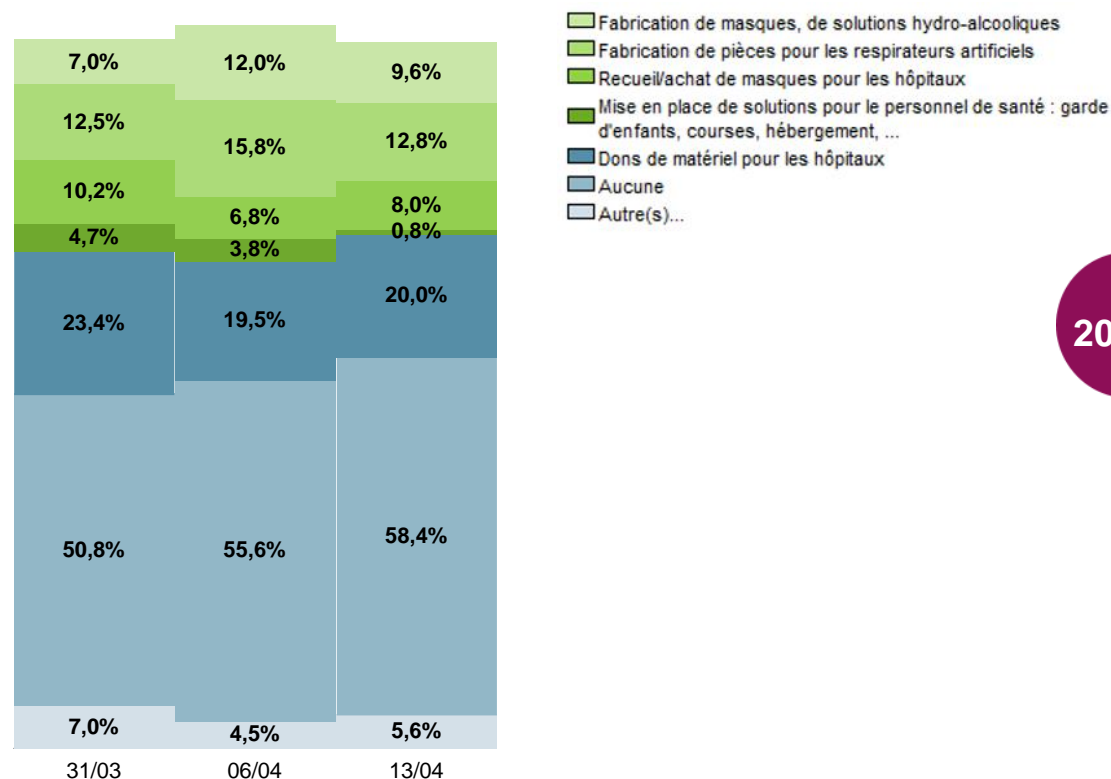
17. Votre organisation du travail actuel :

Nb de répondants :
31/03 : 96
06/04 : 112
13/04 : 114



18. Initiative(s) citoyenne(s) :

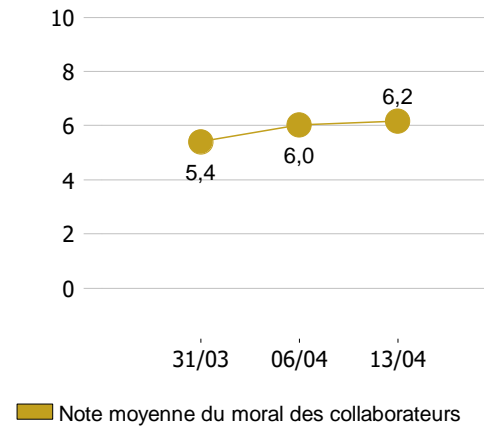
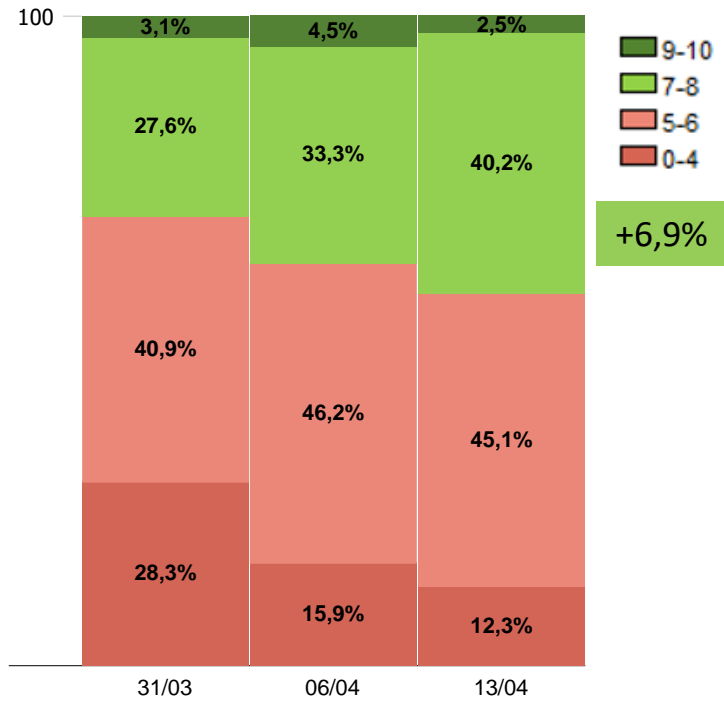
Nb de répondants :
31/03 : 128
06/04 : 133
13/04 : 125



Collaborateurs

Nb de répondants :
 31/03 : 127
 06/04 : 132
 13/04 : 122

19. Quelle note, entre 0 et 10, donneriez-vous pour refléter le niveau de moral de vos collaborateurs cette semaine ?

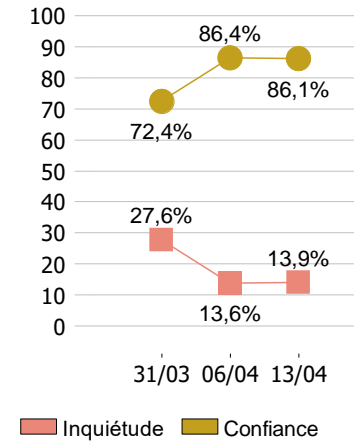
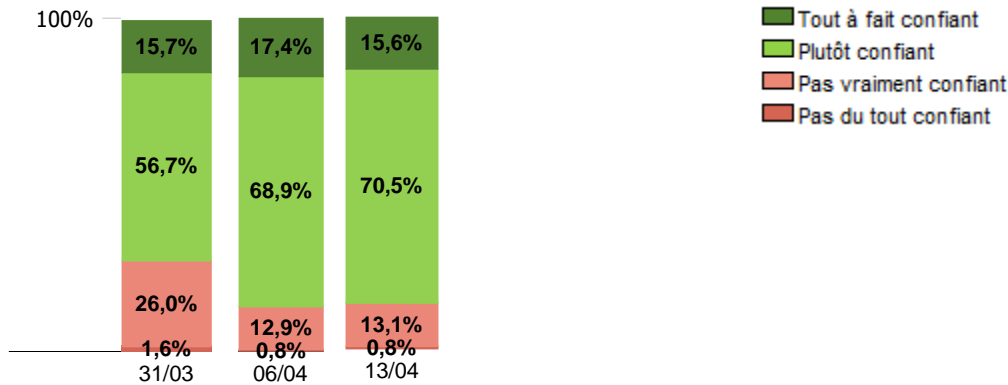


Collaborateurs

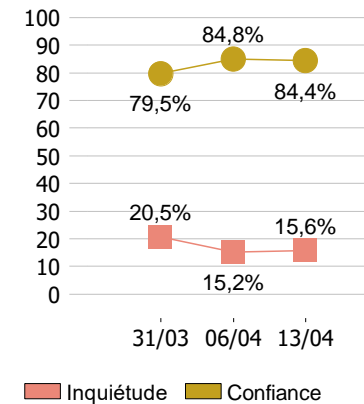
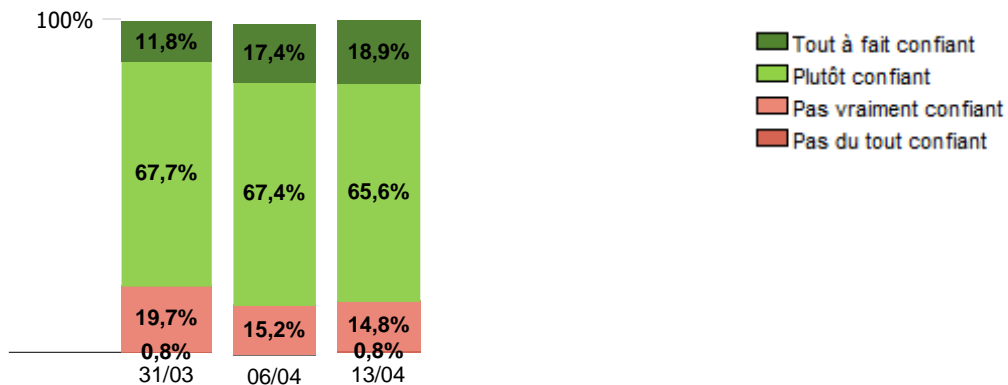
Nb de répondants :
 31/03 : 127
 06/04 : 132
 13/04 : 122

20. Diriez-vous que vous êtes tout à fait confiant, plutôt confiant, pas vraiment confiant ou pas confiant du tout en ce qui concerne :

L'ambiance entre les collaborateurs de votre entreprise :



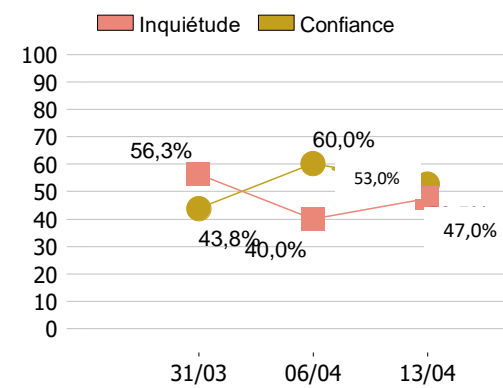
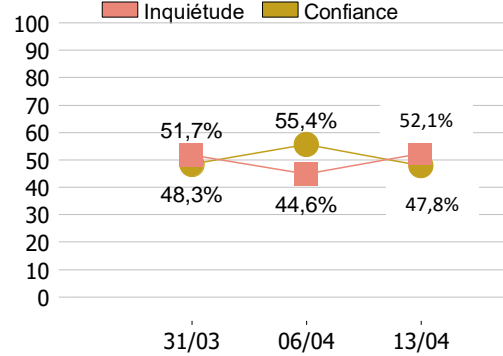
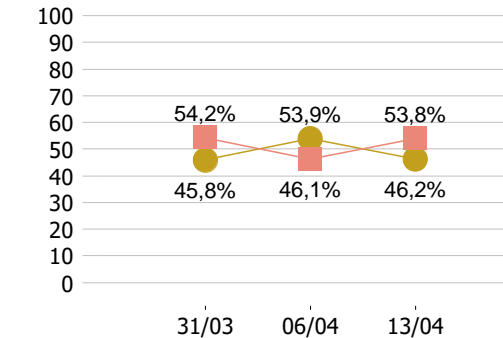
La capacité de vos collaborateurs à faire face à la crise :



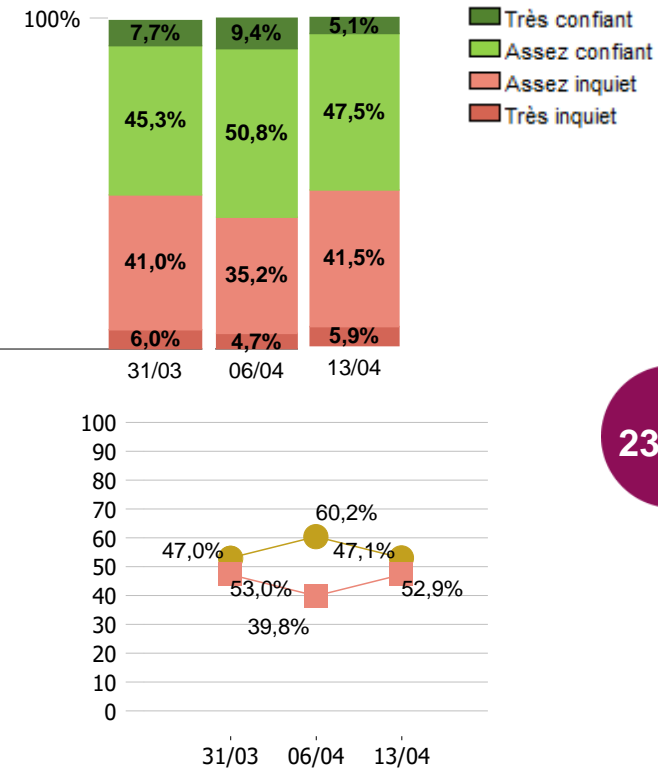
Collaborateurs

Nb de répondants :
 31/03 : 127
 06/04 : 132
 13/04 : 122

21. Concernant les perspectives des 3 prochains mois, diriez-vous que vos collaborateurs sont "très confiant", "assez confiant", "assez inquiet", "très inquiet" pour :

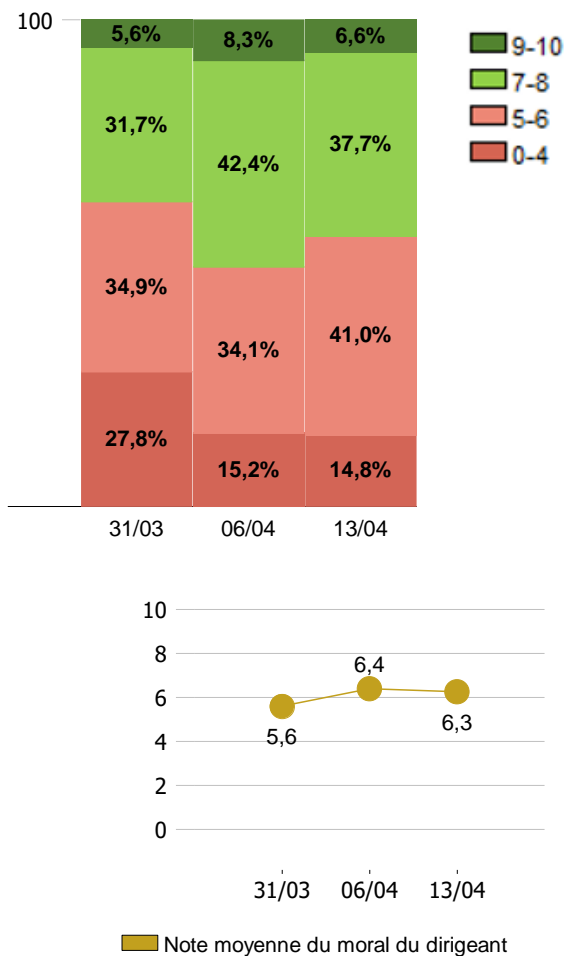


Leur entreprise :

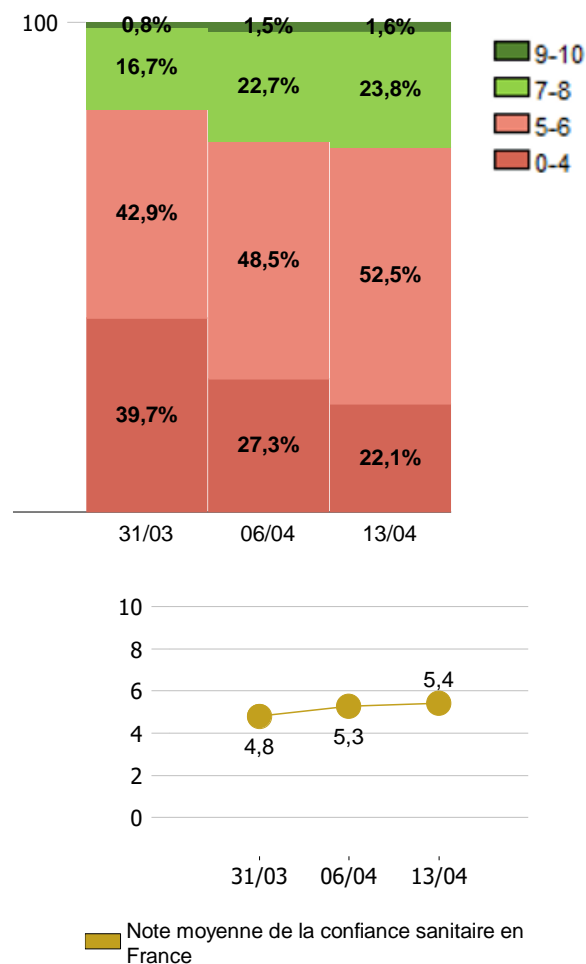


Confiance

22. Quelle note, entre 0 et 10, donneriez-vous pour refléter votre niveau de moral cette semaine :



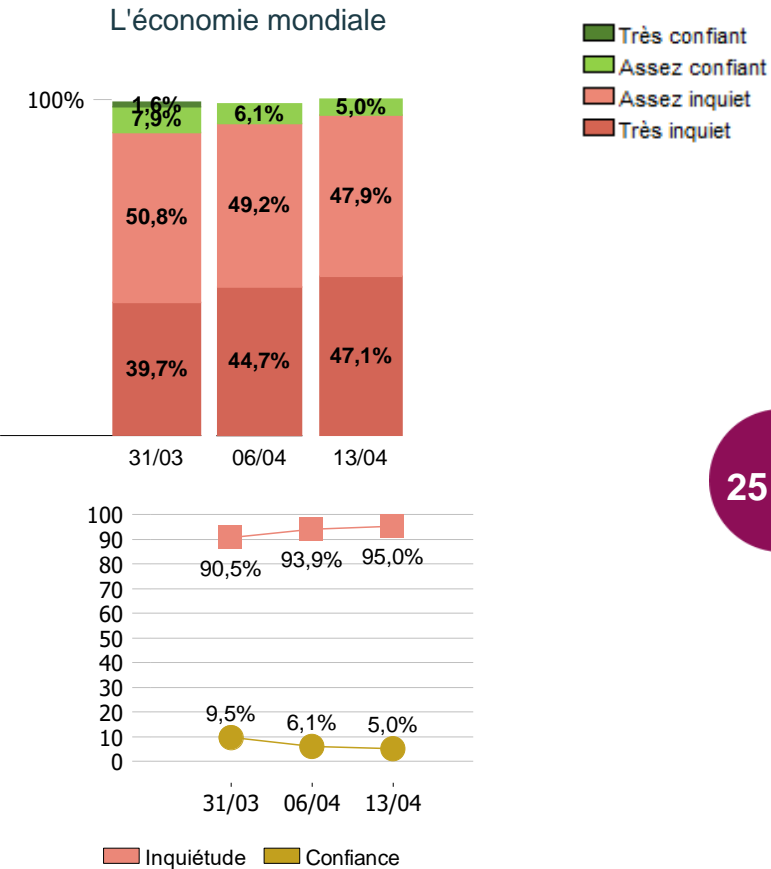
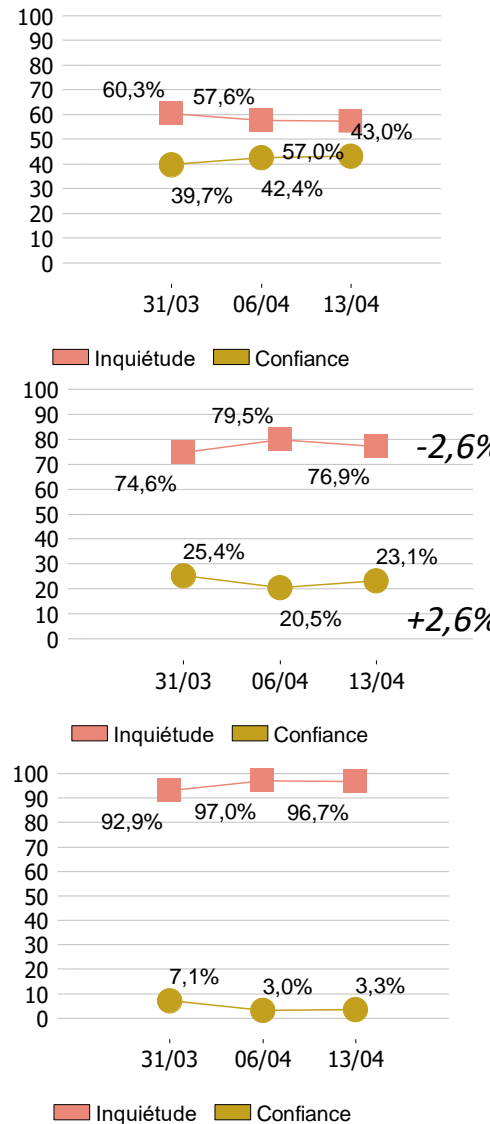
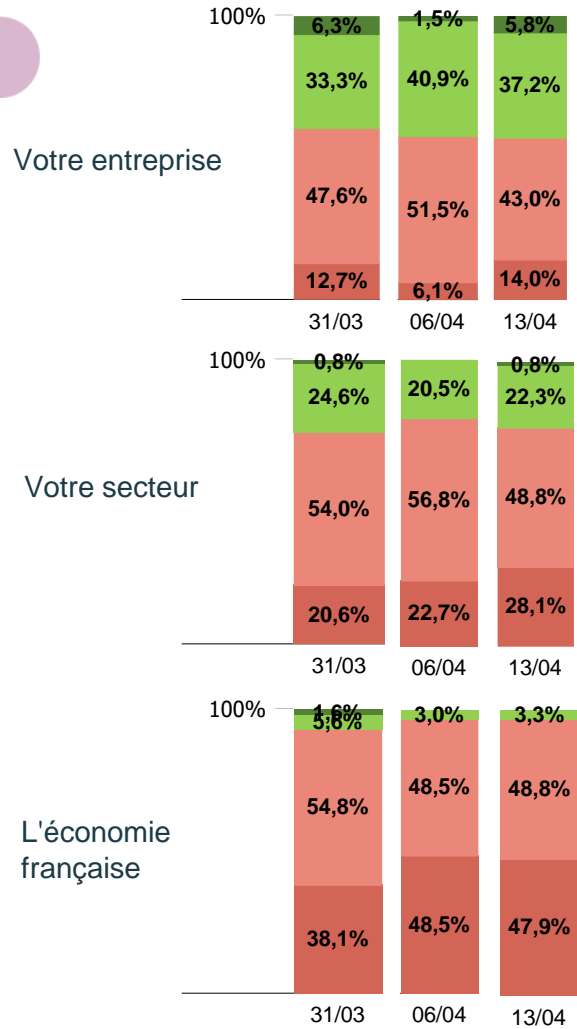
23. Quelle note, entre 0 et 10, donneriez vous pour exprimer votre niveau de confiance sur la situation sanitaire en France :



Confiance

Nb de répondants :
 31/03 : 126
 06/04 : 132
 13/04 : 122

24. Concernant les perspectives des 3 prochains mois, diriez-vous que vous êtes très confiant, assez confiant, assez inquiet, très inquiet, pour :

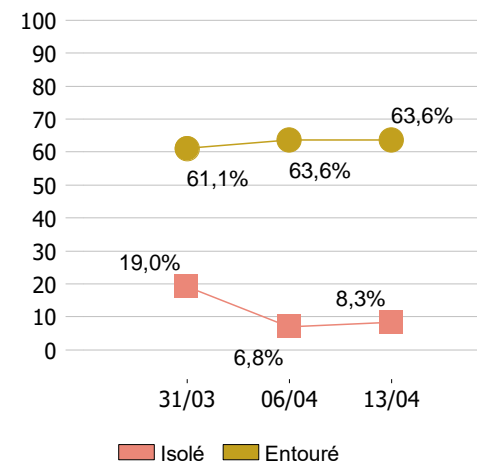
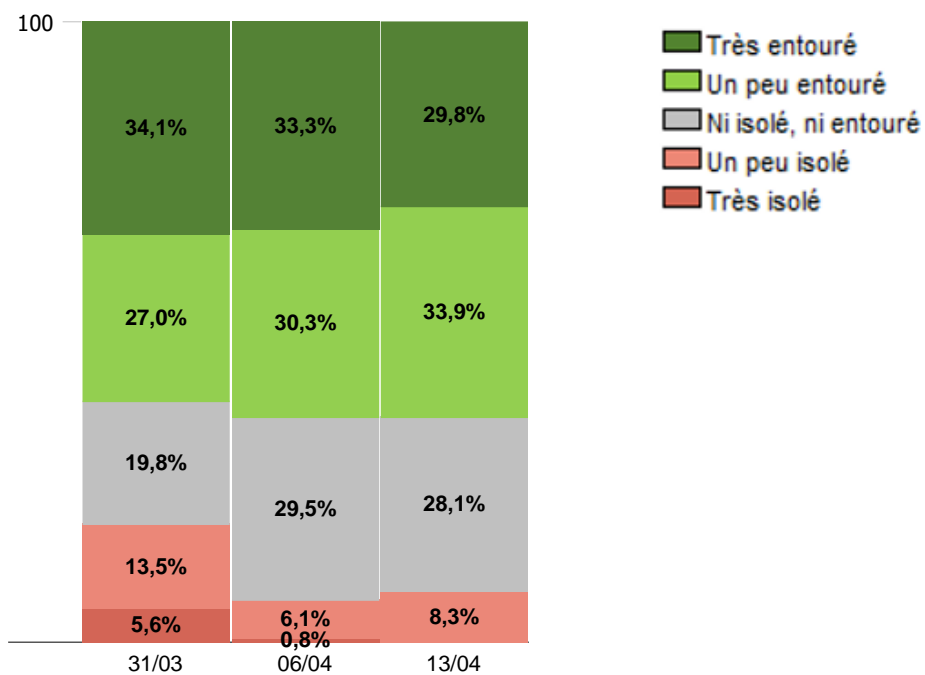


25

Sentiment

Nb de répondants :
 31/03 : 126
 06/04 : 132
 13/04 : 121

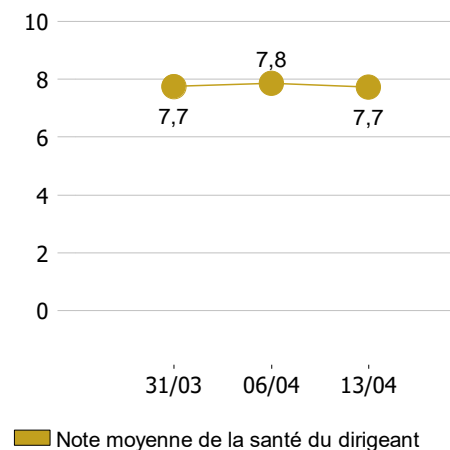
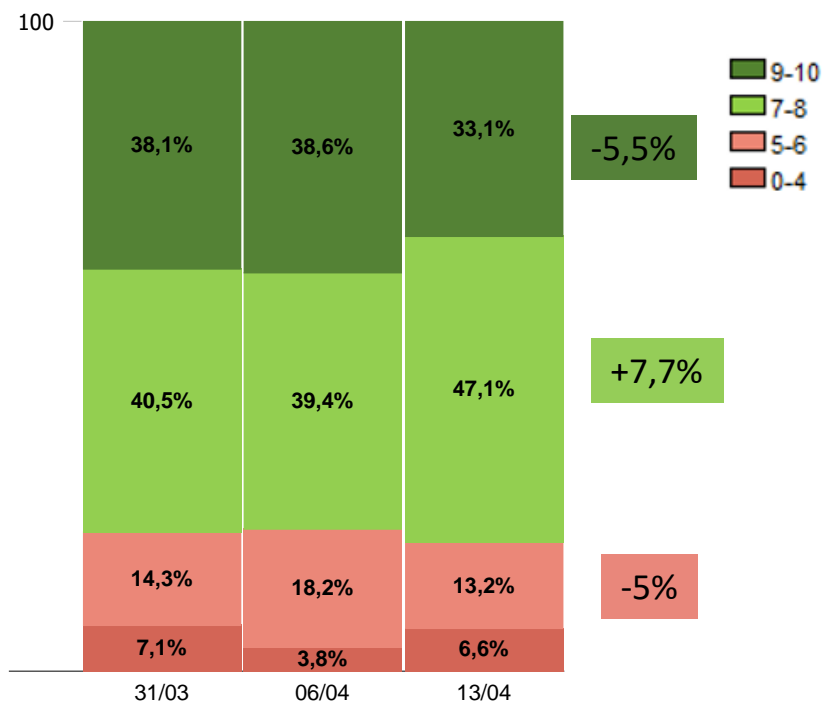
25. Dernièrement dans le cadre de votre travail vous êtes vous sentis :



Santé du dirigeant

Nb de répondants :
 31/03 : 126
 06/04 : 132
 13/04 : 121

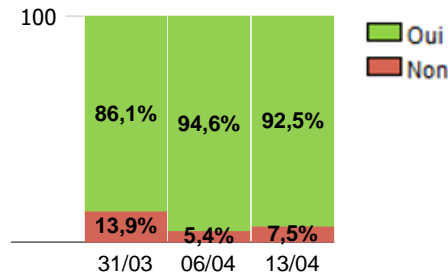
26. Quelle note, entre 0 et 10, donneriez-vous pour refléter votre santé cette semaine ?



Besoins

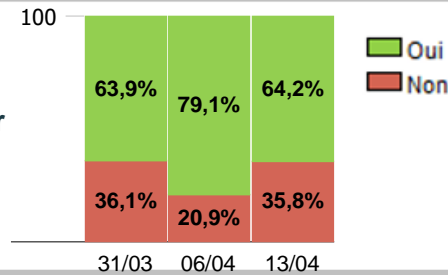
Nb de répondants :
 31/03 : 122
 06/04 : 129
 13/04 : 120

27. Vous disposez des informations nécessaires pour gérer cette crise :



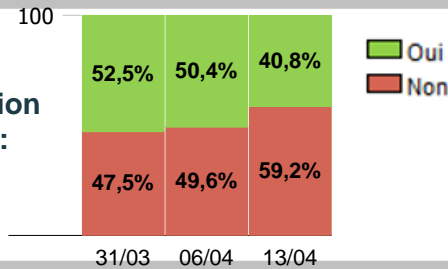
chomage
partiel

28. Vous disposez des moyens pour gérer cette crise :



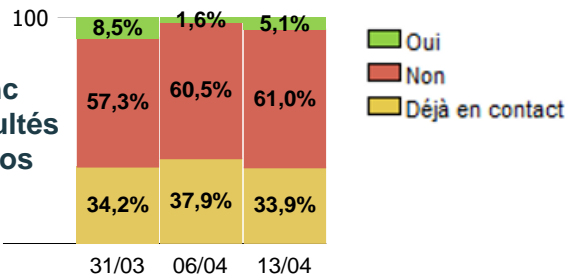
masque(s)
gel
masques
gel

29. Seriez-vous prêt à participer à une action collective pour préparer la sortie de crise :



bonnes pratiques
partage
action(s)
partage
pièces
entreprises

30. Souhaitez être contacté par Mont-Blanc Industries pour vous aider dans les difficultés rencontrées (si oui, merci de renseigner vos coordonnées) :



Nb de répondants :
 31/03 : 117
 06/04 : 124
 13/04 : 118



Infusion.

Infusion 12-16 avenue du Rhône
BP 226 - 74006 Annecy Cedex
Tél. 04 50 33 98 58
SARL au capital de 11 680 €
créée en 1998
www.infusion.fr