

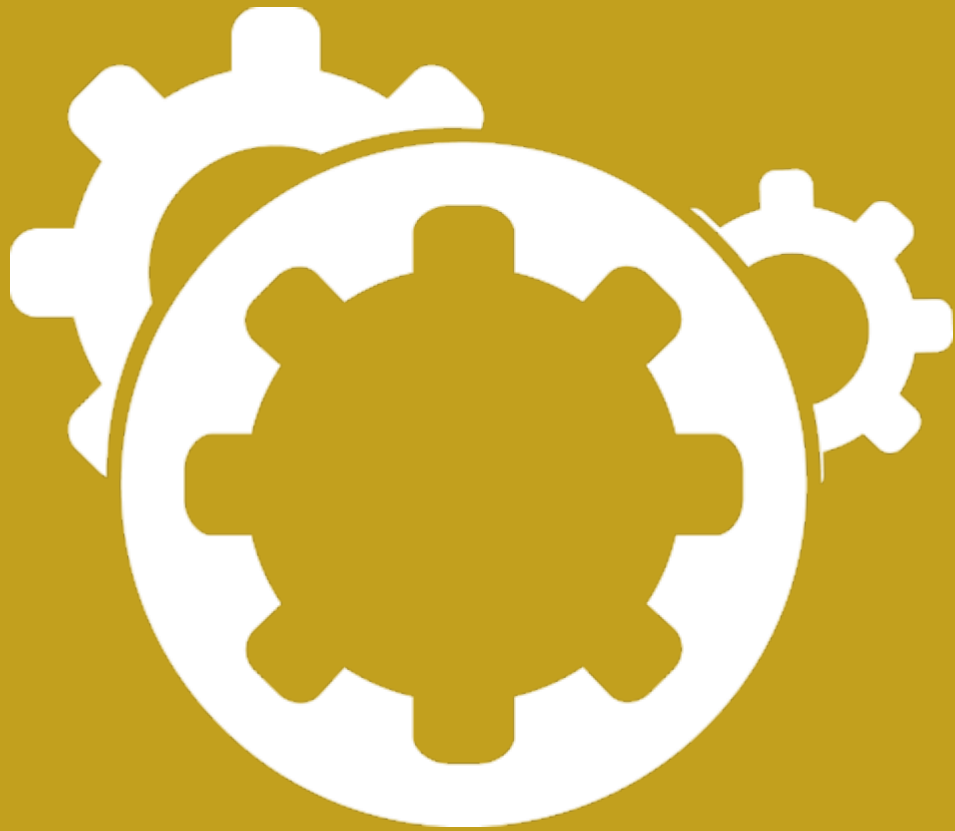
# OBSERVATOIRE de la SANTÉ des ENTREPRISES DE MONT-BLANC INDUSTRIES

## COVID-19

Vague 4 - rapport - 22/04/2020



Infusion.



# Rappel méthodologique

2

# Rappel méthodologique

- Étude quantitative réalisée auprès des dirigeants des entreprises adhérentes au Pôle Mont-Blanc Industries
- La totalité de la population a été sollicitée par deux mails successifs pour répondre à un questionnaire administré sous système CAWI hébergé sur le serveur d'enquête de la société Infusion
- Date de terrain d'enquête :
  - Vague 1 - de mardi 31 mars après midi au 2 avril matin
  - Vague 2 - de lundi 6 avril après midi au 9 avril midi
  - Vague 3 - de mardi 14 matin au 15 avril après midi
  - Vague 4 - de lundi 20 soir au 22 avril midi
- L'échantillon de répondants n'a pas été redressé
- Infusion rappelle que les résultats de ce sondage doivent être lus en tenant compte des marges d'incertitude : de 6,7% pour 124 répondants, à 7% pour 116 répondants à certaines questions pour une population de référence constituée des adhérents au Pôle Mont-Blanc Industries. Le nombre de répondants est précisé à chaque question.
- Score des questions à trois modalités « en hausse », « stable » et « en baisse » : il est calculé sous la forme de soldes d'opinion. Un solde d'opinion est la différence entre le pourcentage de réponses « en hausse » et le pourcentage de réponses « en baisse ». Cette méthode de calcul permet de disposer d'un indicateur composite comparable facilement dans le temps.



# Synthèse

# Synthèse

## Précisions sur cette 4<sup>e</sup> vague

- Le questionnaire a été retravaillé pour :
  - Ne conserver que les principaux indicateurs d'activité et le recueil des besoins
  - Proposer de nouvelles questions portant sur les mesures à prendre pour la sortie de crise

## Participation

- 124 dirigeants ont répondu à cette 4<sup>e</sup> vague de l'observatoire de la santé des entreprises contre 137 la semaine dernière, avec toujours un excellent taux de participation tout au long du questionnaire.
- Le profil des répondants se modifie par rapport aux précédentes vagues avec un renforcement important des PME, notamment par rapport à la 1<sup>ère</sup> vague (70,2% : +9,6%), avec un recul principalement de la participation des TPE. Les secteurs d'activité sont globalement comparables, avec un léger renforcement du secteur de la Mécanique (8,9% : +3,8%).

## Activité

- Le niveau d'activité de la semaine en cours poursuit son amélioration (48,1% : +1,6%) avec une progression notable des entreprises avec un CA compris entre 50 à 84% (39,8% +6,7%) et deux fois moins d'entreprises à l'arrêt ou avec un CA inférieur à 5% (3,3% : -4,2%).
- Cependant, cette amélioration reste lente et se fait en parallèle d'une nette réduction de la part des entreprises ayant un CA supérieur à 85% (7,3% : -4%)
- Les perspectives à 3 semaines s'améliorent sensiblement même s'il y a toujours une prévision **de réduction** de CA qui reste supérieure à la progression de CA (-15,4% : +10,9) :
  - Les dirigeants sont moins nombreux à projeter un CA en retrait (33,3% : -5,8%)
  - Et un peu plus nombreux pour la progression de leur CA (17,9% : +5,1%)

## Mesure de préventions économiques (répondants ayant encore de l'activité)

- Le recours au chômage partiel (87% : +3,7%), les reports des échéances de crédit (61,8% : +4,2%), les plans d'économie (39,8% +3,2%), ainsi que les emprunts de trésorerie (35,8% +3,2%) sont de plus en plus utilisés pour améliorer les trésoreries des entreprises à court et moyen terme. Parallèlement, elles sont de moins en moins nombreuses à reporter les échéances sociales (50,4% contre 5,8,8% en vague 1).

# Synthèse

---

## Trésorerie

- Les différentes mesures prises par les entreprises portent leur fruit progressivement, même si 31% (-4%) déclarent toujours une trésorerie difficile et qu'elles ne sont que 10,7% à estimer qu'elle va s'améliorer.

## Difficultés

- La contrainte majeure reste et demeure l'insuffisance de la demande (82% -1,2%) alors que les autres contraintes pesant sur la capacité de production diminuent : mesures de sécurité sanitaires (42,6% -11%), risque juridique (18% : -10%), manque d'équipements (18% : -6,8%), les contraintes financières (14,8% : -6,8%), l'information insuffisante (3,3% : -2,3%), ...

## Collaborateurs

- Effets induits de l'allègement ou plutôt de la « normalisation » des contraintes pesant sur l'activité, pour les dirigeants, leurs collaborateurs ont un moral qui s'améliore (6,5 : +0,3%) et ils sont plus confiants dans leur capacité à faire face à la crise (88,5% : +4,1%).

## Confiance du dirigeant

- Les dirigeants déclarent un niveau de moral similaire à celui de leurs collaborateurs, en légère progression (6,5/10). De fortes disparités se présentent dans ces déclarations, attestant d'amélioration réelle de situation ou inversement de situation critique. Ainsi 10,7% d'entre eux déclarent un niveau de moral entre 9 et 10, soit deux fois plus qu'il y a 4 semaines, alors qu'ils sont toujours autour de 14% à se positionner entre 0 et 4.

# Synthèse

## Isolement et santé du dirigeant

- Pour autant, le travail de soutien aux entreprises, porté par les différents acteurs, ainsi que la solidarité inter entreprise portent leurs fruits. Le sentiment d'isolement des dirigeants est en train de disparaître (2,5% -5,8%) au profit, de se sentir entouré pour près de 70% d'entre elles (68,9%+5,2%)
- La santé des dirigeants est globalement stable (7,7/10)

## Besoins

- 92,6% ont l'information dont ils ont besoin.
- Ils ne sont plus que 23% (-12,8%) à ne pas disposer des moyens suffisants avec toujours ce sujet des masques et pour quelques uns du gel.
- Moins de 2% d'entreprises souhaitent être contactées par Mont-Blanc Industries, soit quatre fois moins que lors de la 1re vague.
- Ces derniers chiffres montrent bien que les dirigeants ont réussi en quatre semaines à trouver de l'information auprès des différentes sources proposées par leur écosystème.

## Motivation

- 88,2% des dirigeants sont motivés, voire très motivés (47,5% note de 9 à 10), pour relever les défis auxquels ils vont être confrontés en sortie de crise avec une note moyenne de 8,25/10.
- La situation inédite, notamment en perte de commande, l'absence de perspective à moyen terme, le niveau de risques associés, les obstacles qui se présentent, posent des défis importants aux dirigeants pour engager les actions pour sortir de la crise.
- Ainsi 62% pensent qu'il faudra faire différemment en sortie de crise.
- Parmi l'ensemble des propositions qui leur étaient soumises, six obtiennent plus de 50% de choix :
  - Donner la priorité à l'innovation (procédés, produits ou services) comme levier majeur de la reprise (72,1%)
  - Accélérer la digitalisation des entreprises pour gagner en performance (62,3%)
  - Gagner en efficacité, en faisant plus avec moins (67,6%),
  - Repenser les modes d'organisation du travail (58,8%), en tirant le Retex de ce qui a été mis en place pour s'adapter notamment en matière de télétravail et de ressources partagées inter entreprises
  - Conduire un bilan collectif (54,4%) et une analyse stratégique collective (57%)

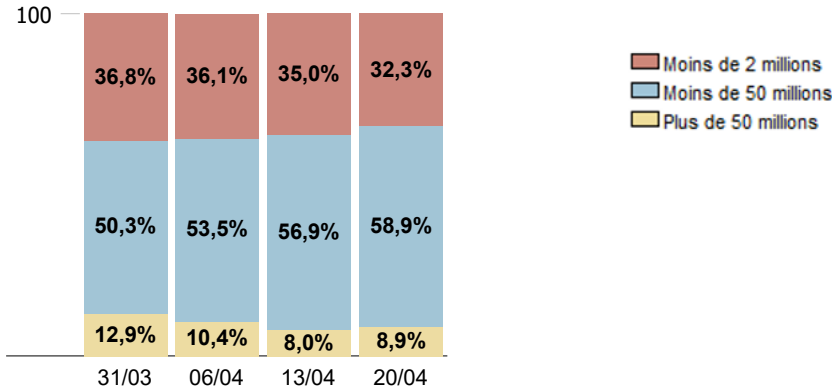


## Profil des répondants

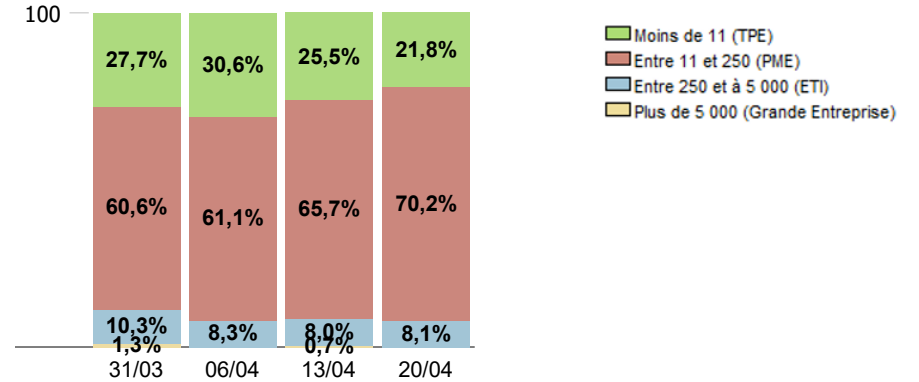


# Profil des répondants

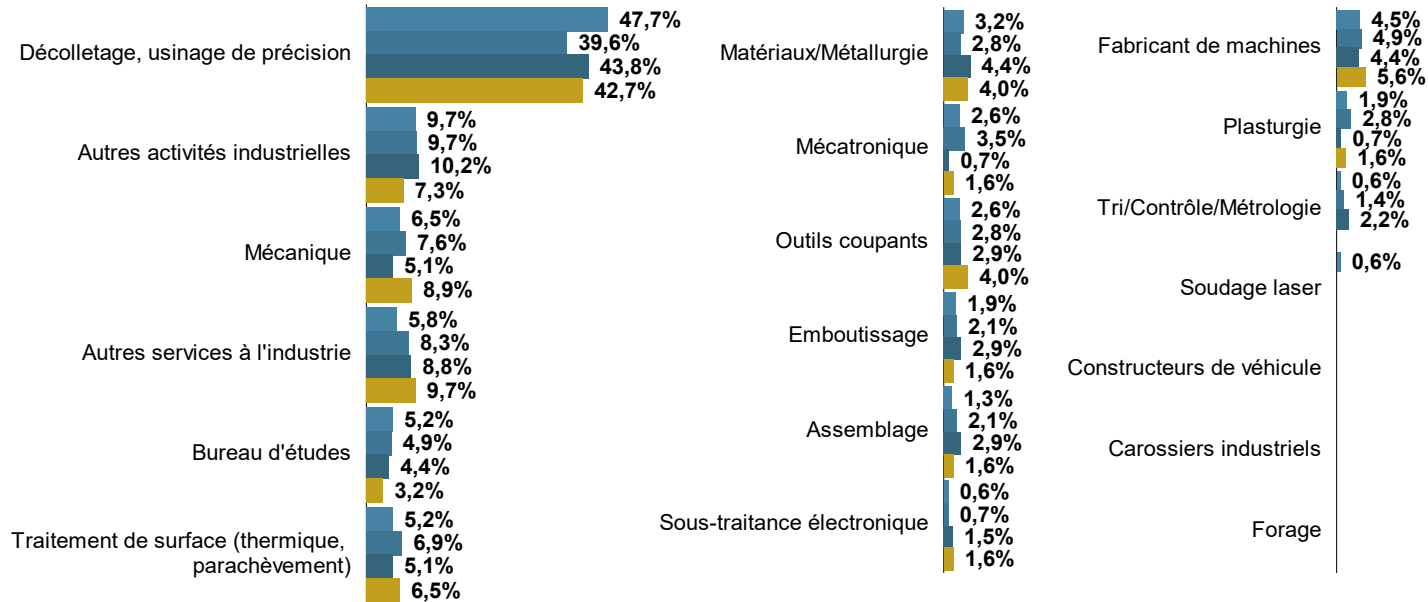
## 2. Le chiffre d'affaires de votre entreprise (n-1) :



## 3. Le nombre de salariés (Equivalent Temps Plein) de votre entreprise :



## 4. Le secteur d'activité principal de votre entreprise :

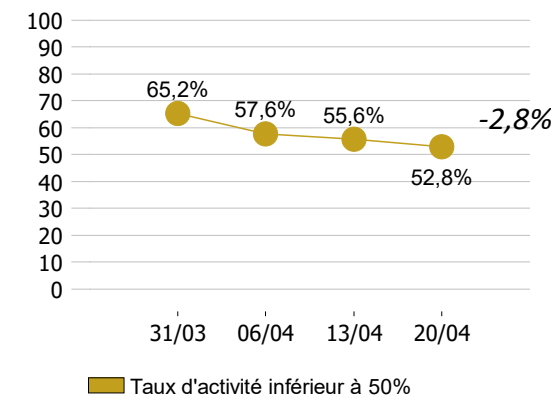
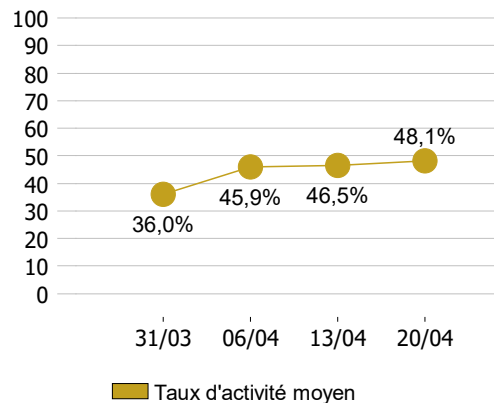
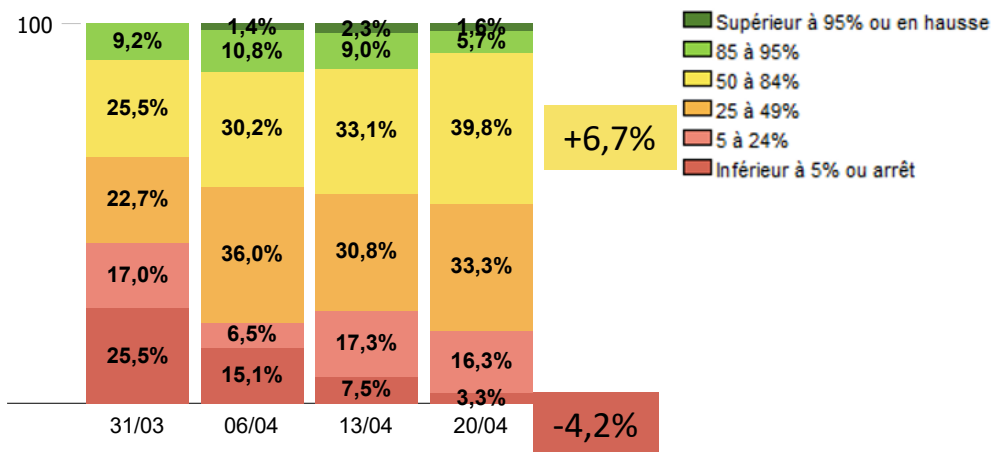




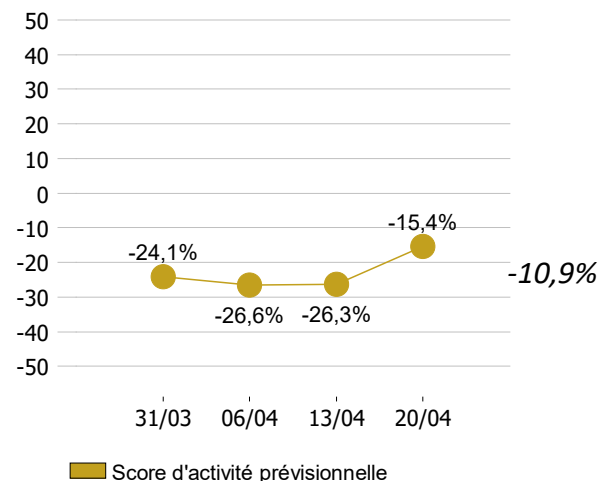
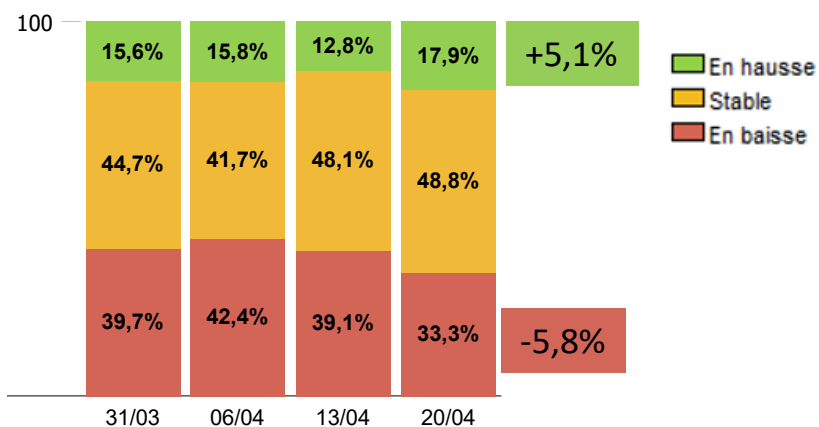
# Présentations des résultats

# Activité

## 5. Quelle est votre niveau d'activité cette semaine :



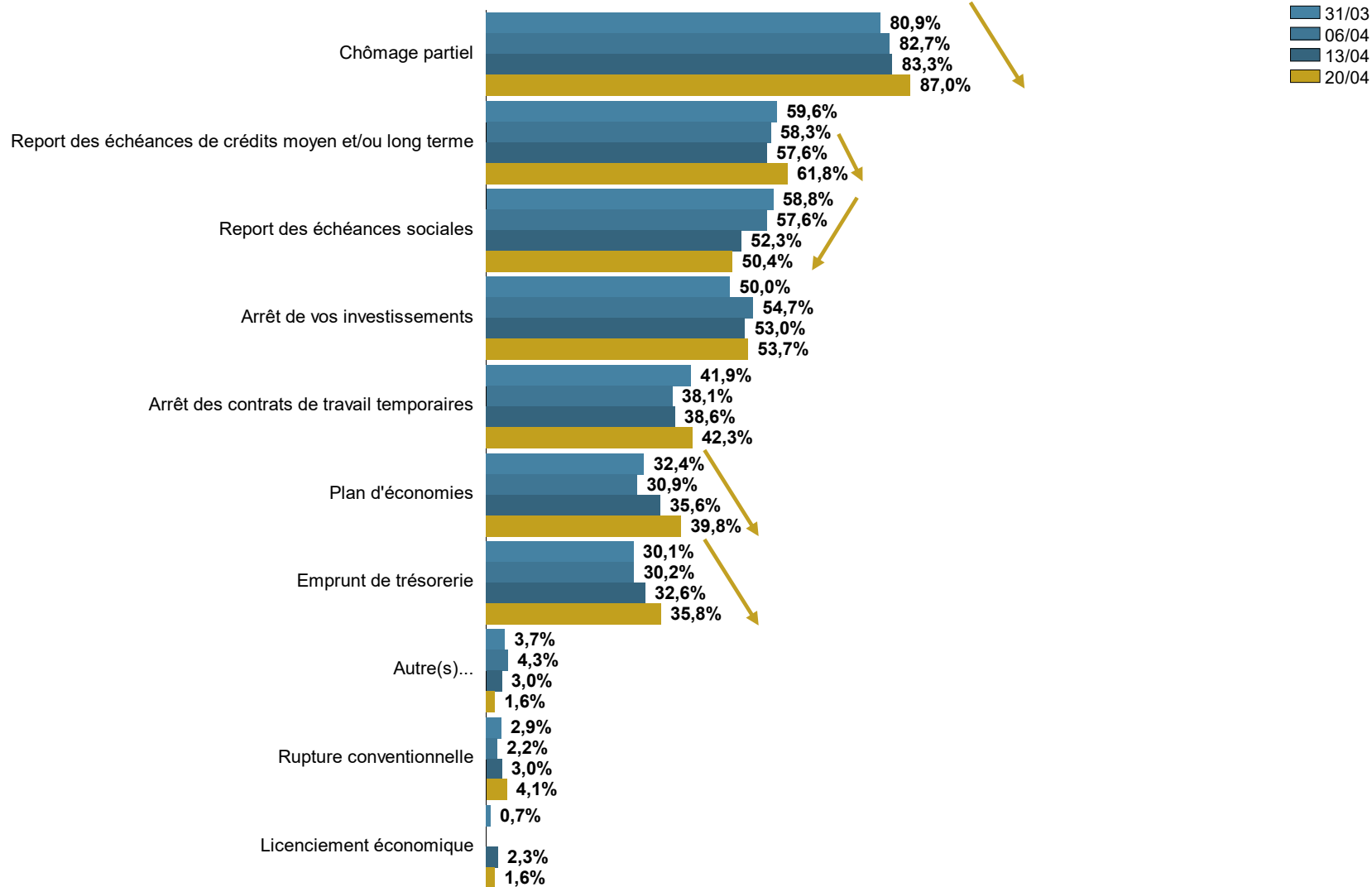
## 6. Quelle évolution vous paraît actuellement la plus probable aux cours des 3 prochaines semaines pour l'activité de votre entreprise :



(\*) Score d'activité : il est calculé sous la forme de soldes d'opinion : différence entre le pourcentage de réponses « en hausse » et le pourcentage de réponses « en baisse »

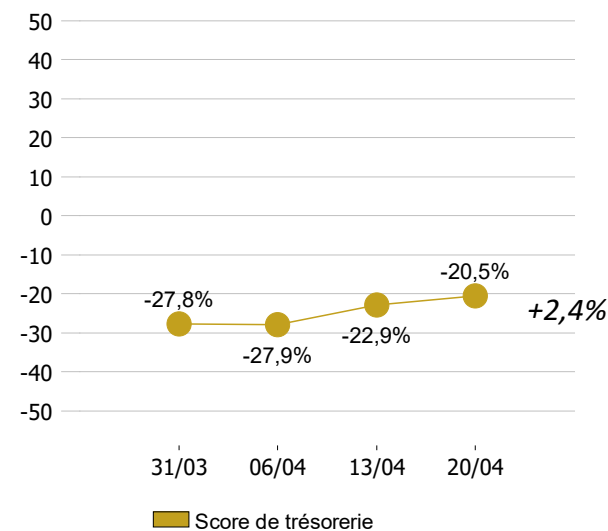
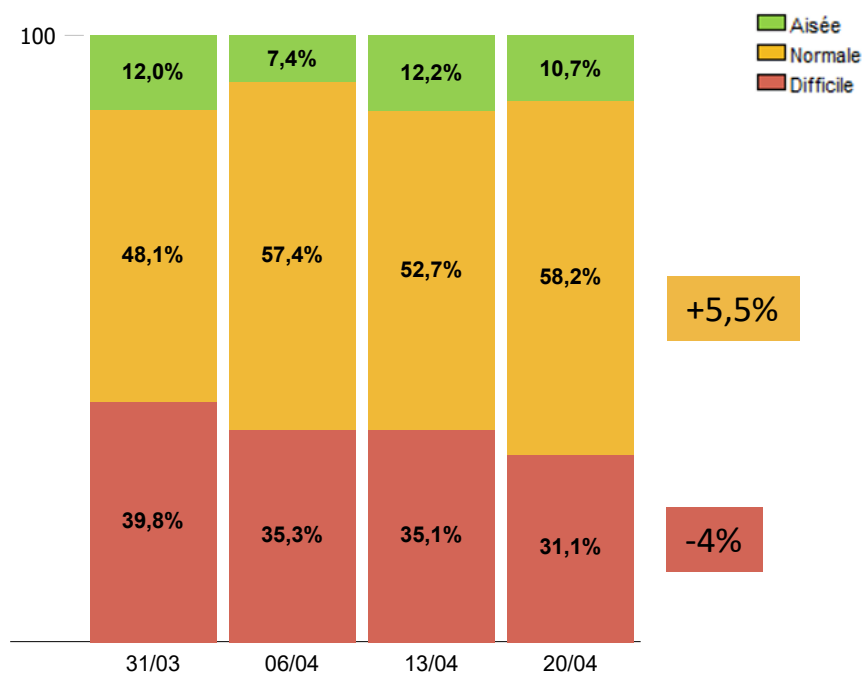
# Mesures de préventions économiques et sanitaires

## 7. Quelles mesures de prévention économiques avez-vous mis en place ?



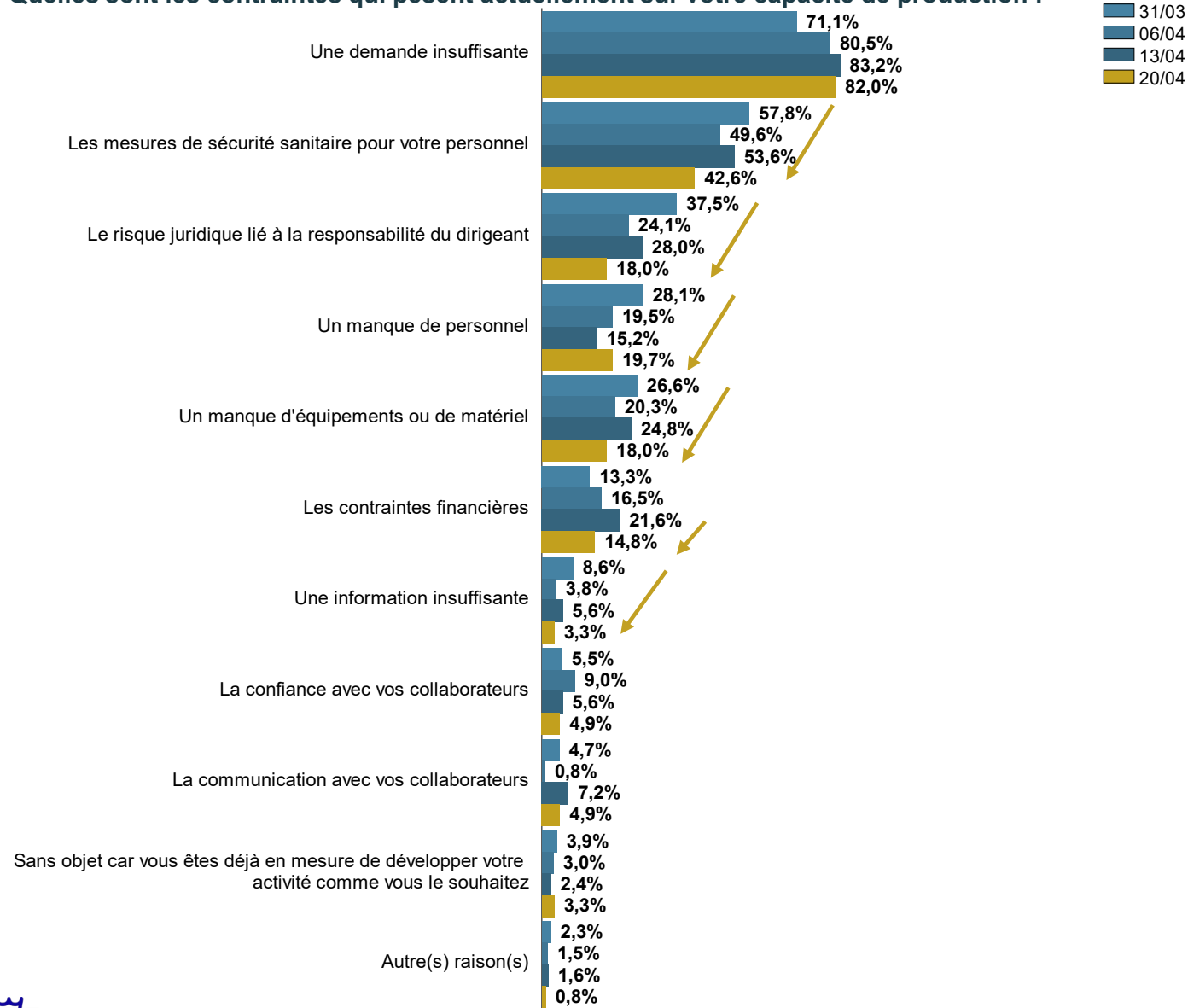
# Situation de trésorerie

## 8. La situation de votre trésorerie est-elle actuellement :



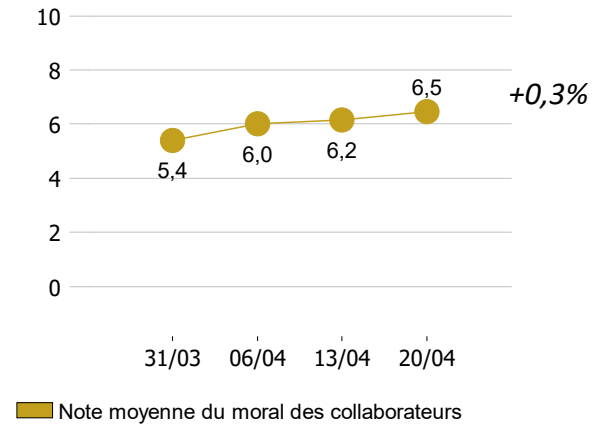
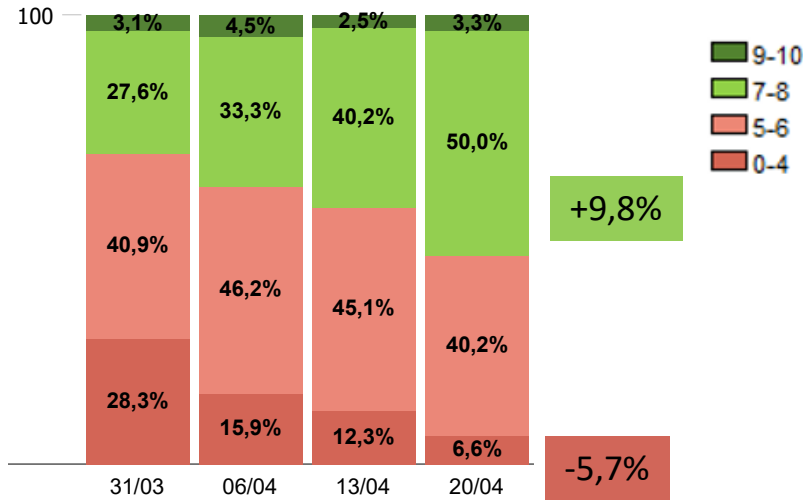
# Difficultés

## 9. Quelles sont les contraintes qui pèsent actuellement sur votre capacité de production :

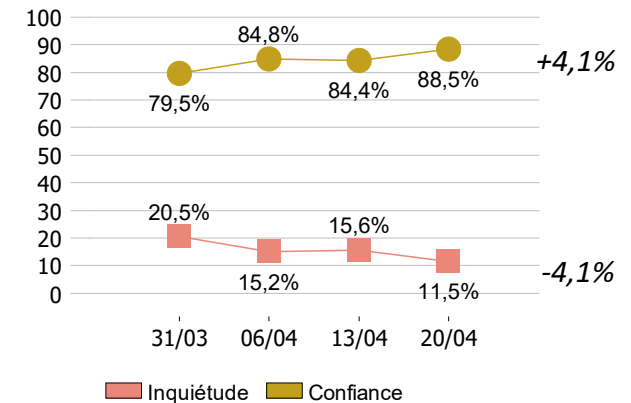
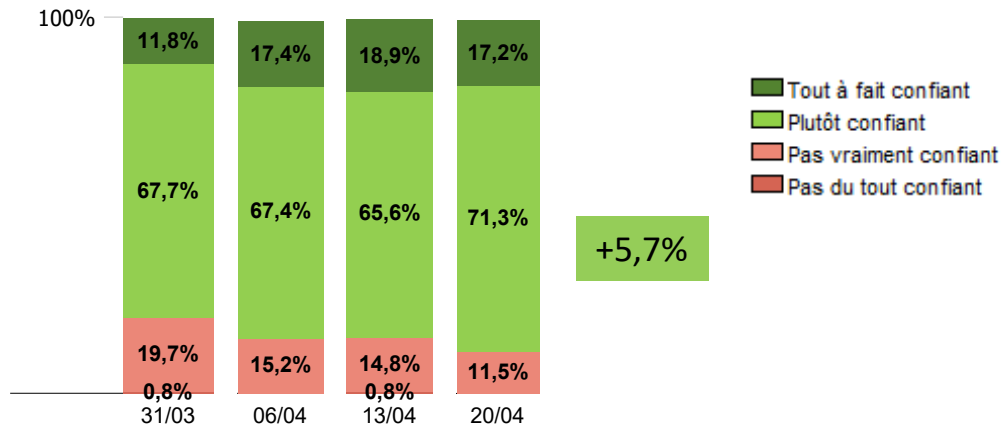


# Collaborateurs

10. Quelle note, entre 0 et 10, donneriez-vous pour refléter le niveau de moral de vos collaborateurs cette semaine ?

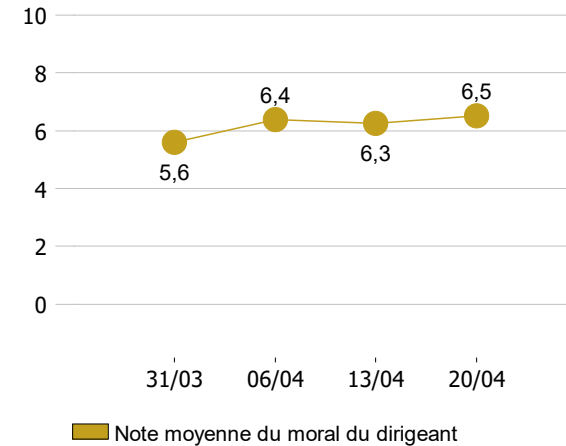
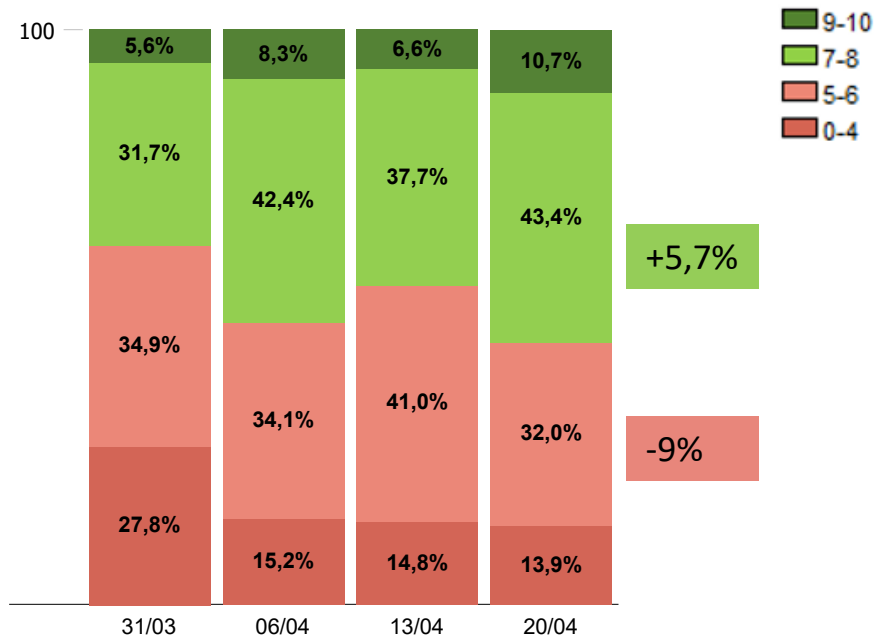


11. Diriez-vous que vous êtes tout à fait confiant, plutôt confiant, pas vraiment confiant ou pas confiant du tout en ce qui concerne la capacité de vos collaborateurs à faire face à la crise :



# Confiance

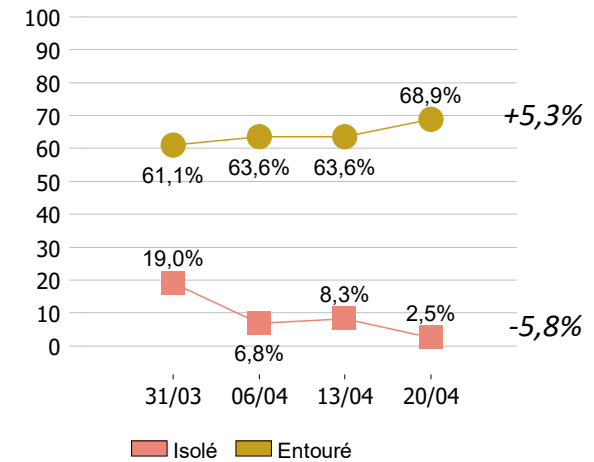
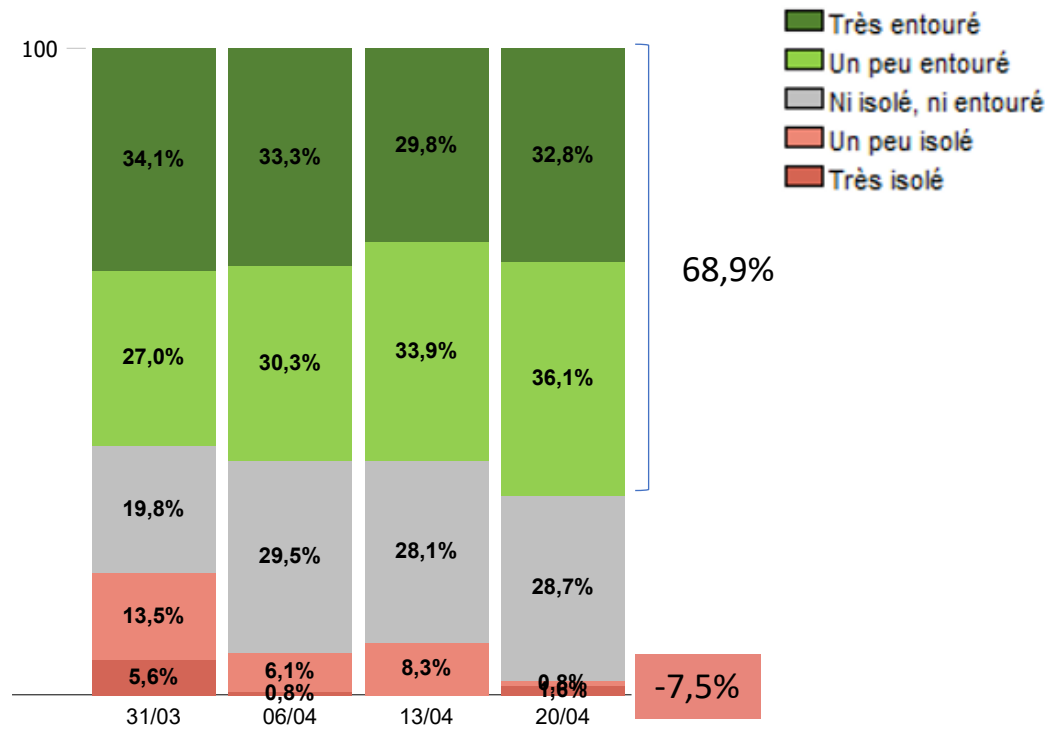
12. Quelle note, entre 0 et 10, donneriez-vous pour refléter votre niveau de moral cette semaine :





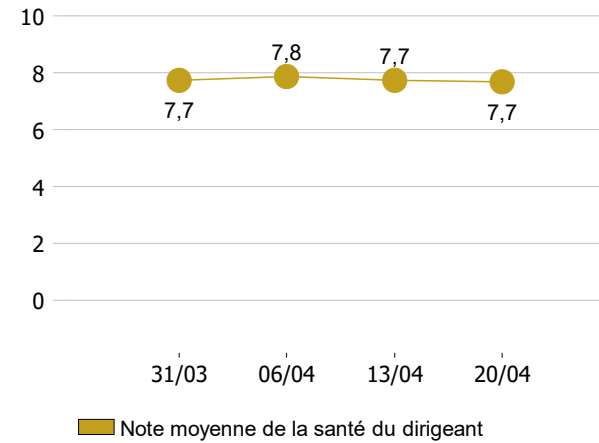
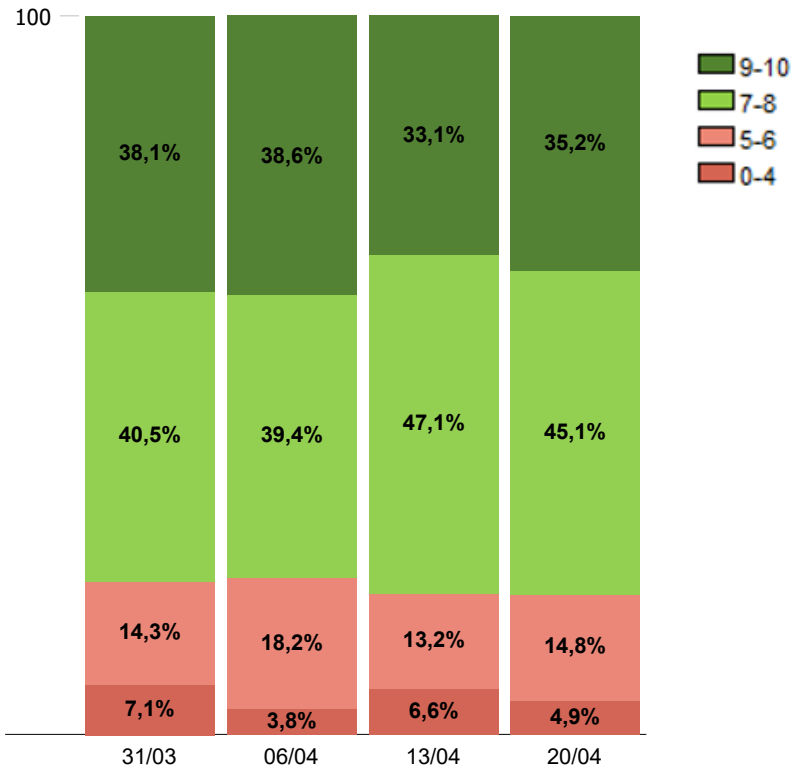
# Sentiment

## 13. Dernièrement dans le cadre de votre travail vous êtes vous sentis :



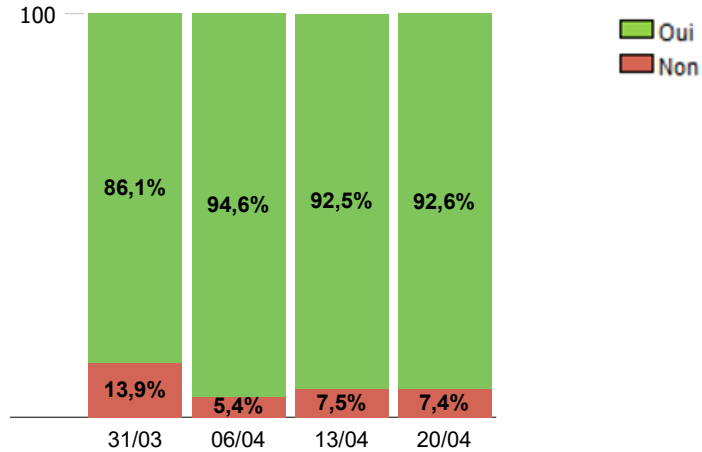
# Santé du dirigeant

14. Quelle note, entre 0 et 10, donneriez-vous pour refléter votre santé cette semaine ?



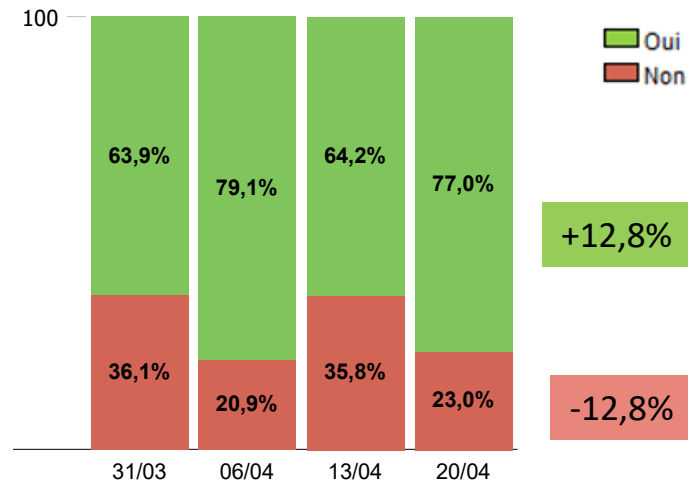
# Besoins

## 15. Vous disposez des informations nécessaires pour gérer cette crise :



informations  
 partiel  
 chômage

## 16. Vous disposez des moyens pour gérer cette crise :



sécurité  
 claire  
 protection(s)  
 gel(s)  
 masque(s)

clients  
 masque(s)  
 gel

désinfectant(s)  
 moyen(s)  
 hydroalcoolique  
 salariés  
 manque  
 mesures

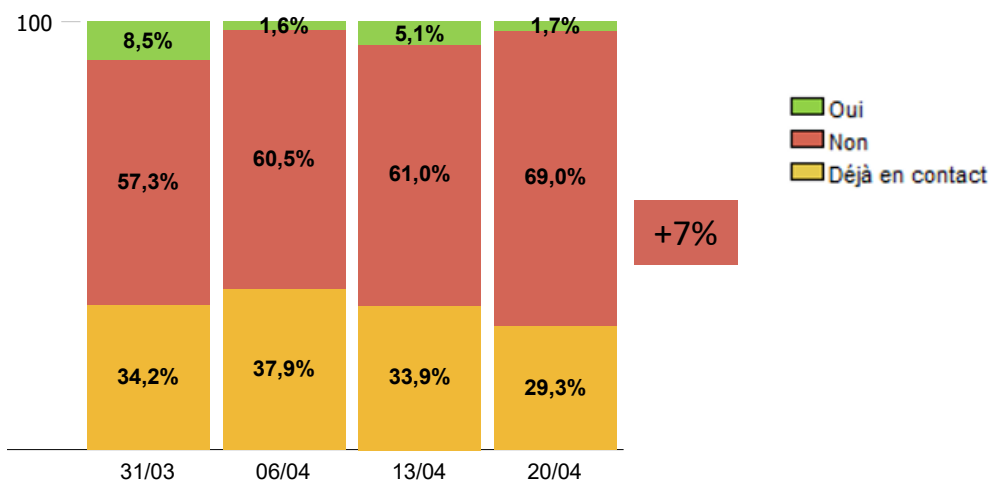
+12,8%

-12,8%

# Besoins

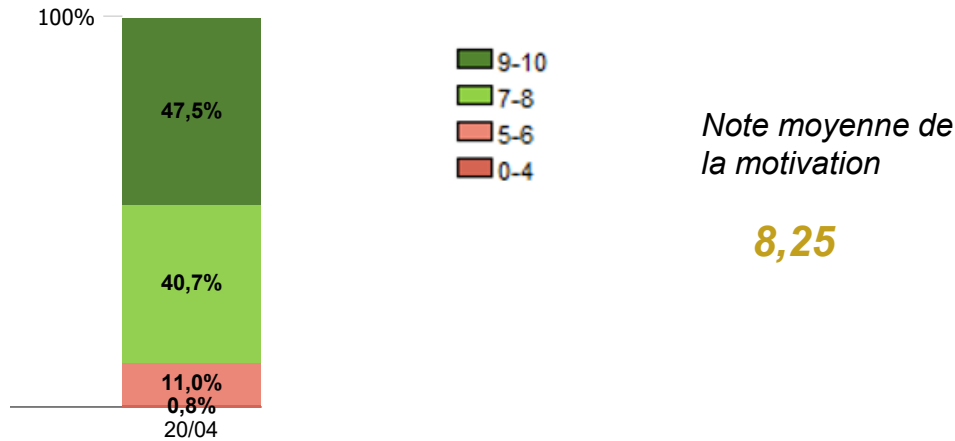
Nb de répondants :  
31/03 : 117  
06/04 : 124  
13/04 : 118  
20/04 : 116

21. Souhaitez être contacté par Mont-Blanc Industries pour vous aider dans les difficultés rencontrées (si oui, merci de renseigner vos coordonnées) :

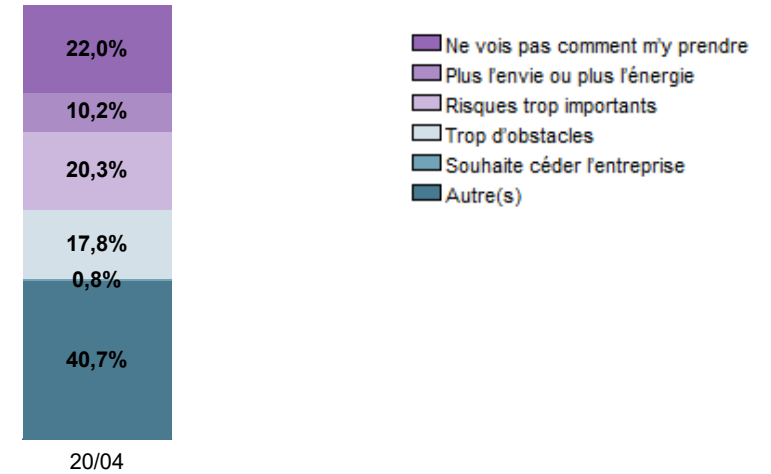


# Motivation

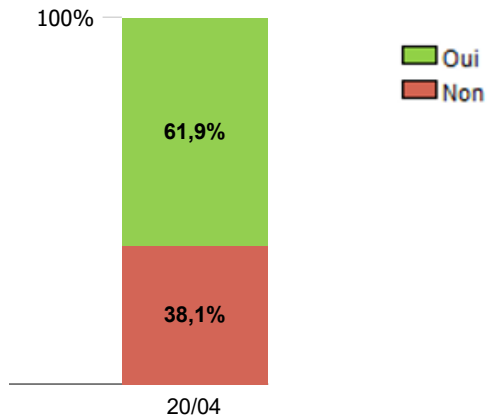
17. Sur une échelle de 0 à 10, 0 étant le plus faible et 10 le plus fort, quel est votre niveau de motivation pour relever les défis auxquels vous allez être confrontés en sortie de crise :



18. Quels sont les freins à votre motivation pour engager des actions pour sortir de la crise :

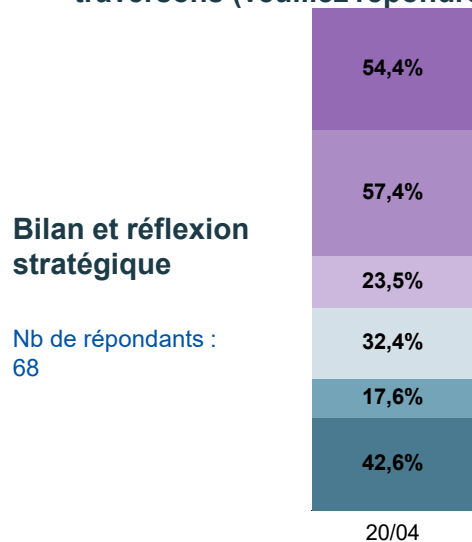


19. Pensez-vous qu'il vous faudra faire différemment pour réussir à sortir de la crise :

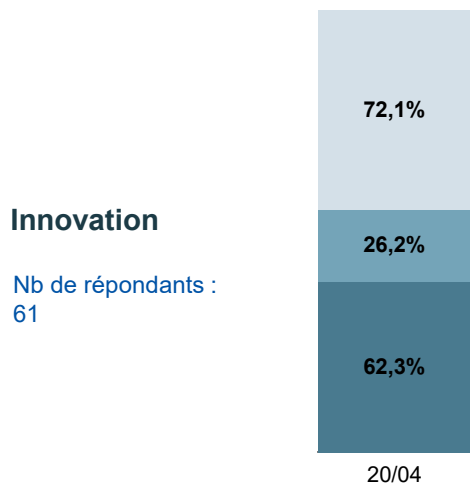


# Motivation

20. Et si oui, parmi les actions suivantes, lesquelles seront nécessaires pour reprendre une activité pérenne suite à la crise que nous traversons (veuillez répondre à au moins un volet, plusieurs choix possibles) :



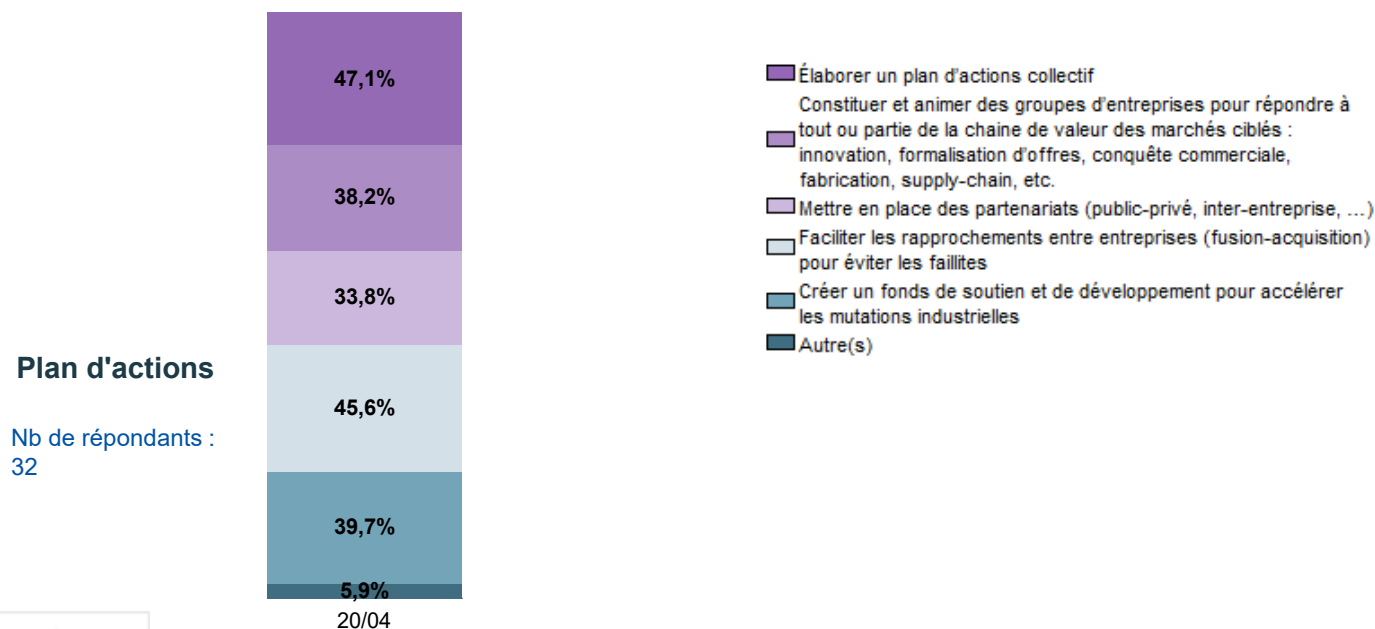
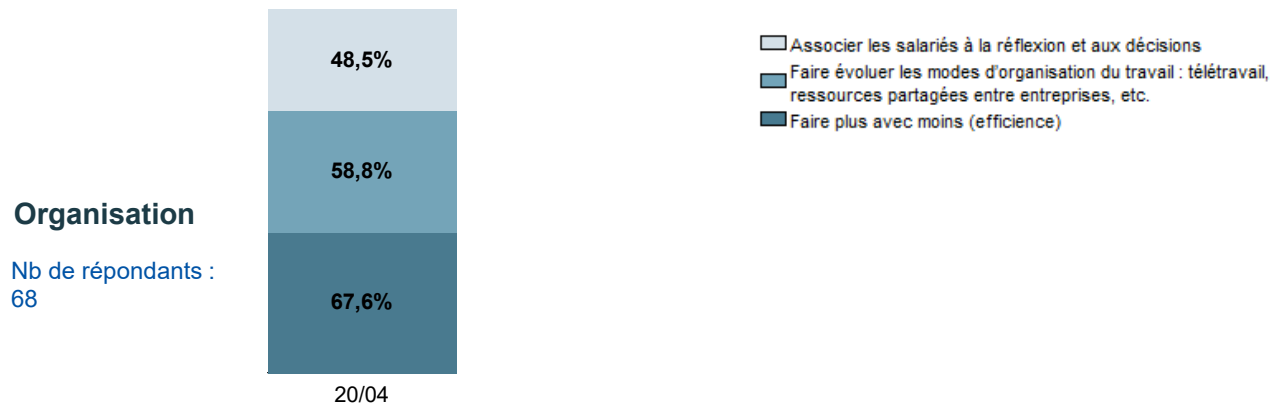
- Faire un bilan collectif (Collectif d'entreprises) de la période de confinement pour en retirer les enseignements
- Conduire une analyse stratégique collective pour identifier les marchés émergents et les marchés porteurs
- Élargir la réflexion aux autres secteurs économiques du territoire
- Intégrer à cette réflexion les enjeux du développement durable
- Associer à cette réflexion les parties prenantes du territoire : collectivités, associations, habitants, ...
- Repenser les modèles économiques notamment à travers les opportunités du digital



- Donner la priorité à l'innovation (procédés, produits ou services) comme levier de la reprise
- Accélérer les coopérations entre laboratoires de recherche publics et les services de R&D des entreprises
- Accélérer la digitalisation des entreprises pour gagner en performance

# Motivation

20. Et si oui, parmi les actions suivantes, lesquelles seront nécessaires pour reprendre une activité pérenne suite à la crise que nous traversons (veuillez répondre à au moins un volet, plusieurs choix possibles) :





**I**nfusion.

Infusion 12-16 avenue du Rhône  
BP 226 - 74006 Annecy Cedex  
Tél. 04 50 33 98 58  
[www.infusion.fr](http://www.infusion.fr)