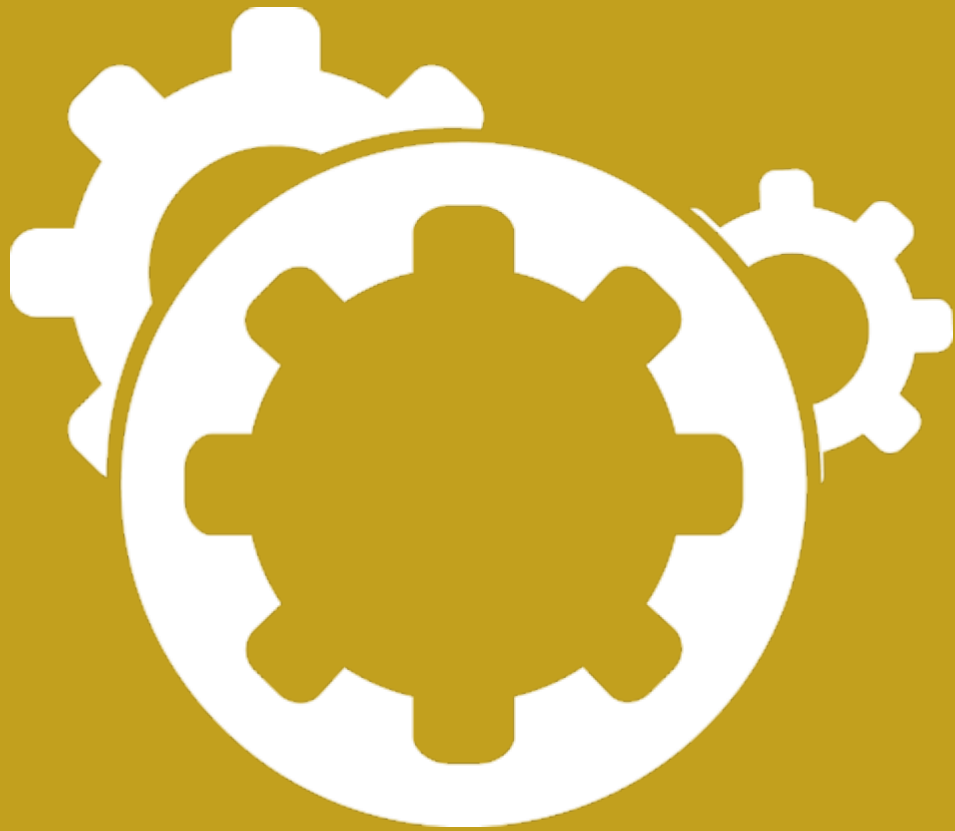


# OBSERVATOIRE de la SANTÉ des ENTREPRISES DE MONT-BLANC INDUSTRIES

## COVID-19

Vague 7 - rapport - 24/06/2020





# Rappel méthodologique



# Rappel méthodologique

- Étude quantitative réalisée auprès des dirigeants des entreprises adhérentes au Pôle Mont-Blanc Industries
- La totalité de la population a été sollicitée par deux mails successifs pour répondre à un questionnaire administré sous système CAWI hébergé sur le serveur d'enquête de la société Infusion
- Date de terrain d'enquête :
  - Vague 1 - de mardi 31 mars après midi au 2 avril matin
  - Vague 2 - de lundi 6 avril après midi au 9 avril midi
  - Vague 3 - de mardi 14 avril matin au 15 avril après midi
  - Vague 4 - de lundi 20 avril soir au 22 avril midi
  - Vague 5 - de lundi 04 mai midi au 06 mai midi
  - Vague 6 - de lundi 25 mai midi au 27 mai midi
  - Vague 7 - de lundi 22 juin midi au 24 juin midi
- L'échantillon de répondants n'a pas été redressé
- Infusion rappelle par ailleurs que les résultats de ce sondage doivent être lus en tenant compte des marges d'incertitude : de 7,35% pour 111 répondants, à 6,66% pour 125 répondants à certaines questions pour une population de référence constituée des adhérents au Pôle Mont-Blanc Industries. Le nombre de répondants est précisé à chaque question.
- Score des questions à trois modalités « en hausse », « stable » et « en baisse » : il est calculé sous la forme de soldes d'opinion. Un solde d'opinion est la différence entre le pourcentage de réponses « en hausse » et le pourcentage de réponses « en baisse ». Cette méthode de calcul permet de disposer d'un indicateur composite comparable facilement dans le temps.



[ **Synthèse** ]



# Synthèse

## Rappel du contexte

- Trois semaines se sont écoulées depuis la sixième vague qui s'était achevée quelques jours avant le point d'étape sur la première phase de déconfinement (11 mai : réouverture des écoles et commerces)
- La poursuite du déconfinement (2 juin) a depuis fait basculer les indicateurs médiatiques du nombre de cas de Covid au nombre de nouveaux chômeurs, avec, en perspective de fin d'année, une crise économique sans précédent aux prévisions sans cesse revues.
- Contrairement à ses annonces, le gouvernement a maintenu son soutien massif aux entreprises à travers le chômage partiel et le PGE, alors que parallèlement les premières mesures de licenciements économiques de grandes entreprises (Renault, Air France, ...) ont émaillé l'actualité, accompagnées d'annonces de faillites d'enseignes et d'appels à de nouveaux plans de soutien de secteurs économiques en difficulté.

## Précisions sur cette 7<sup>e</sup> vague

- Le questionnaire a été retravaillé une nouvelle fois :
  - Les principaux indicateurs d'activité et les relations clients-fournisseurs ont été conservés
  - Pour la 7<sup>e</sup> vague, de nouvelles questions ont été posées concernant la volonté potentielle des entreprises à s'engager dans une action collective.

## Participation

- La participation est en hausse avec 125 dirigeants pour cette 7<sup>e</sup> vague contre 112 à la dernière. Le taux de participation tout au long du questionnaire reste élevé

## Profil des répondants

- Le profil des répondants est quasi-similaire à la précédente vague, représentatif des adhérents à Mont-Blanc, et également au tissu industriel de la sous-traitance de ce territoire
- À noter, un léger renforcement de la participation des entreprises du décolletage et de l'usinage de précision (48% : +6%), de la métallurgie (+2%), de la plasturgie (+1,4)

## Les secteurs d'activité

- Le secteur des biens d'équipement à l'industrie est le 1<sup>er</sup> secteur servi (68,8% : +13,4) devant l'automobile (56,8%) et l'aéronautique (53,6%),
- Viennent ensuite le médical (35,2%), la défense (30,4% : +8,1), le transport ferroviaire (29,6% : +7,3), les sports et loisirs (24,8% : +5,2) et les services à l'industrie (23,2% : +8)
- À noter, quasiment tous les secteurs ont été davantage choisis par les répondants, alors que parallèlement ceux qui n'arrivaient pas à identifier leurs secteurs dans les choix proposés (nomenclature INSEE) sont également moins nombreux (15,2% : -6,2)

# Synthèse

## Activité

- Le niveau d'activité moyen s'améliore nettement de 10,5 points pour s'établir à 63,5%.
  - L'amélioration des taux d'activité les plus faibles porte cette progression avec une entreprise sur deux (52,5%) qui déclare cette semaine avoir une activité entre 50 à 84% (ce qui est particulièrement le cas pour les entreprises du secteur aéronautique) et une sur 4 (25,9%) avoir une activité inférieure à 50%, soit quasiment 24 points de moins qu'il y a trois semaines (49,6%).
- Le CA annuel projeté à fin 2020 reste toujours en retrait des prévisions pour 77,5% des entreprises.
  - À noter, parmi les 77,5% des entreprises qui prévoient un CA en baisse, elles sont un peu plus nombreuses à anticiper une dégradation supérieure à 50% (17% +6,9)
- Les perspectives semblent plus claires pour la majorité des entreprises :
  - Elles ne sont ainsi plus que 14,2% à ne pas avoir de visibilité pour identifier la période de retour à la normale des prises de commandes, soit 11,7 points de moins qu'il y a trois semaines
- Cet éclaircissement sur les perspectives de leur carnet de commande n'est pour autant synonyme de commande à court terme, bien au contraire :
  - 31% anticipent toujours une sortie de crise pour 2020, score identique par rapport à la dernière vague
  - Et ce sont 47,5% qui la projettent en 2021, soit 12,3 points de plus
  - Enfin, comme lors de la précédente vague, 7,5% des entreprises pensent que ce sera uniquement le cas en 2022 ou au delà.

## Mesure de préventions économiques

- Bien que le chômage partiel reste massivement utilisé par les entreprises pour maintenir l'emploi, les ruptures conventionnelles et les licenciements économiques progressent le plus, marqueur de la décision des dirigeants à réduire leur effectif pour répondre à l'absence durable d'activité.
- Le report des charges sociales n'est plus pratiqué que par 31,7% des entreprises, soit 14,2 points de moins qu'à la dernière enquête. Les autres mesures restent en place.

## Trésorerie

- La trésorerie des entreprises s'améliore encore avec un indicateur d'amélioration de trésorerie (% de trésorerie aisée moins % de difficile) qui pour la 1<sup>ère</sup> fois devient positif à 6,7
- Il n'y a plus que 12,5% d'entreprises qui l'estiment difficile contre 39,8% à la 1<sup>ère</sup> vague (-27,3 points)

# Synthèse

---

## Contraintes

- 9 entreprises sur 10 désignent comme principale contrainte pesant sur leur activité, « l'insuffisance de demande client », elles étaient 7 sur 10 à la 1<sup>ère</sup> vague
- La majorité des contraintes pesant sur la capacité de production se réduit même si les « mesures de sécurité sanitaires pour le personnel » impactent toujours 14,2% des entreprises

## Rentabilité

- 65% des répondants pensent qu'ils auront des difficultés pour s'organiser pour atteindre leur seuil de rentabilité dans les prochaines semaines (37,5%) ou qu'ils n'y arriveront pas (27,5%)
  - Parmi ces derniers, 73,1% pensent ne pas courir de risque de défaillance
  - Au final, ramené à l'échantillon total de répondants, ce sont 17,5% d'entre eux qui pensent courir un risque de défaillance dans les prochains mois contre 23% à la dernière enquête (-5,5 points)
- Inversement, 35% des entreprises sont en mesure de s'organiser pour atteindre le seuil de rentabilité dans les prochaines semaines (20,8%) ou l'ont déjà réalisé (14,2%), sans évolution notable entre les deux enquêtes

# Synthèse

## Relations client-fournisseur

- Le respect des engagements contractuels et moraux sont toujours plutôt respectés sur les « prix d'achat » et les « délais de paiement » pour 8 à 9 entreprises sur 10.
- En revanche, ce respect des engagements est très nettement moins respecté pour les « quantités déjà commandées » et les « prévisions de commandes » pour lesquels 4 à 6 entreprises sur 10 font face à des clients qui les rediscutent.
  - Les « prix d'achat » sont respectés pour 9,5 entreprises sur 10 avec néanmoins une tension qui s'accroît (dégradation à nouveau de 5 points des « tout à fait » au profit des « plutôt »), Ce n'est cependant pas le cas pour ceux qui servent l'agroalimentaire : 18,8% les voient se dégradées contre 5,9% en moyenne
  - Les « quantités déjà commandées » sont maintenues pour près de 6 entreprises sur 10 (57,7%), avec une régression des « pas du tout » au profit « des plutôt pas », signe d'une petite évolution favorable. Tensions plus soulignées par ceux qui servent l'automobile (52,2% contre 42,4% en moyenne) et le transport ferroviaire (57,1% contre 42,4% en moyenne)
  - Les « prévisions de commande » sont un peu plus respectées (34,8% +5,6%), en revanche ce n'est pas le cas pour ceux qui servent l'automobile (71,6% de « pas d'accord » contre 65,3% en moyenne) et le transport ferroviaire (77,1% de pas d'accord contre 65,3 % en moyenne)
  - Les « délais de paiement » sont respectés pour 8 entreprises sur 10 sans variation notable depuis le dernier observatoire, en revanche ce n'est pas le cas pour ceux qui servent les autres transports que le ferroviaire (44,4% de « pas d'accord » contre 20,3% en moyenne)
- Pour 8 entreprises sur 10, les relations avec leurs clients restent inchangées, c'est particulièrement le cas pour les entreprises qui servent le secteur automobile (89,6% inchangées contre 83,1% en moyenne)
  - À noter cependant que toujours 1 entreprise sur 10 voit cette relation se détériorer et inversement, 1 sur 10 (6,8%) s'améliorer.



# Synthèse

## Collaborateurs

- Pour les dirigeants, le moral de leurs collaborateurs s'améliore sensiblement, avec une note moyenne de 6,9/10 et une part de répondants qui double pour les notes de 9 à 10 (13,6% contre 6,7%) et, inversement, une part de répondants quasiment divisée par trois pour les notes de 0 à 4 (3,4% contre 9,6%)

## Confiance du dirigeant

- Le niveau de moral des dirigeants continue de s'améliorer plus fortement que celui de leurs collaborateurs en dépassant pour la première fois, depuis la 1<sup>ère</sup> vague, la note de 7 sur 10 pour s'établir à 7,2.
  - À noter, vague après vague, la part croissante de ceux qui notent entre 9 et 10 (23,7% contre 5,6% à la première vague (!)).

## Motivation

- La motivation des dirigeants pour relever les défis auxquels ils sont confrontés s'améliore avec une note qui repasse la barre des 8 sur 10 pour s'établir à 8,1, avec une forte progression des « très motivés » 45,8%, pour une note comprise entre 9 et 10, soit 15,5 points de plus qu'il y a trois semaines

## Actions (nouvelle question sur la base de précédentes retraitées)

- Parmi huit actions proposées, quatre étaient choisies par les répondants pour reprendre une activité pérenne par ordre d'importance
- Une seule action arrive à recueillir plus de 40% de choix, c'est celle de l'efficience désignée par près de 5 entreprises sur 10 (45%) devant l'innovation (38%).
- Ce thème de l'innovation est choisi deux fois à travers « développer l'innovation avec les clients » (38%) et « donner la priorité à l'innovation (procédés, produits ou services) comme levier de la reprise » (30%), plaçant ce sujet au cœur des objectifs des dirigeants
- La quatrième action vise à faciliter les rapprochements interentreprises pour éviter les faillites pour près d'une entreprise sur trois (28%), ceci atteste d'une ouverture à trouver à plusieurs des solutions
- Quatre autres choix d'actions recueillent également plus de 20% de répondants marqueurs de la diversité des solutions envisagées par les dirigeants

# Synthèse

---

## Action collective (nouvelles questions)

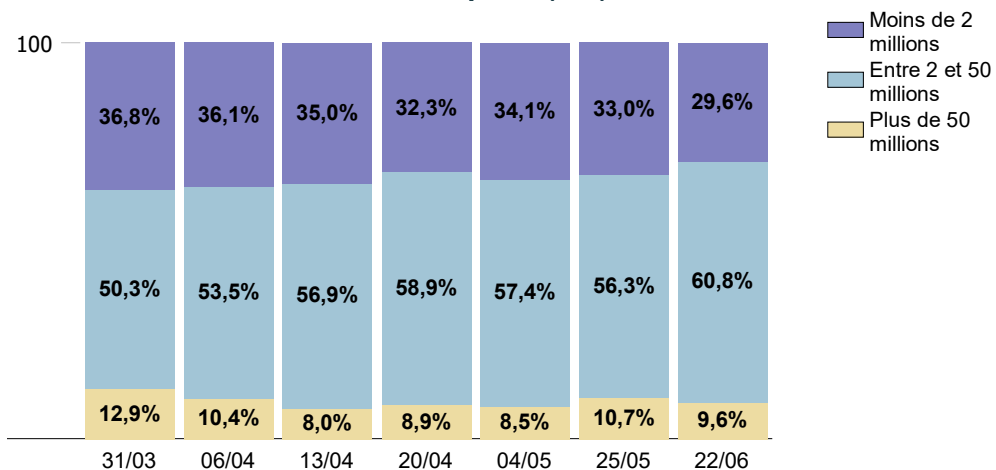
- Près de 6 entreprises sur 10 ont d'ores et déjà participé à une action collective (57,1%) et ils seraient encore plus nombreux à être ouverts à y participer dans les prochaines semaines pour répondre à cette crise, quasiment 8 sur 10 (78,5%). Ce score atteste d'une volonté assez partagée à se mobiliser collectivement
- Les trois **principaux leviers** susceptibles de les inciter à y participer sont :
  - Pour 7 sur 10, d'être convaincu de son efficacité (73,2%)
  - Pour 5 sur 10, d'arriver à un plan d'actions concret à très court terme (49,1%)
  - Pour près de 4 sur 10, d'avoir confiance dans l'ensemble des participants (37,5%)
  - A noter qu'uniquement près de 1 sur 10 se déclare ne pas être intéressé par les actions collectives (8,9%), contre 21,4% à la question précédente, résultat qui atteste d'un large intérêt vis-à-vis d'une initiative qui répondrait à ces attentes
- Les **ressources** que les dirigeants seraient prêts à partager sont pour 7 entreprises sur 10 humaines (68,3%) et pour 1 sur 2 matérielles (52,4%)



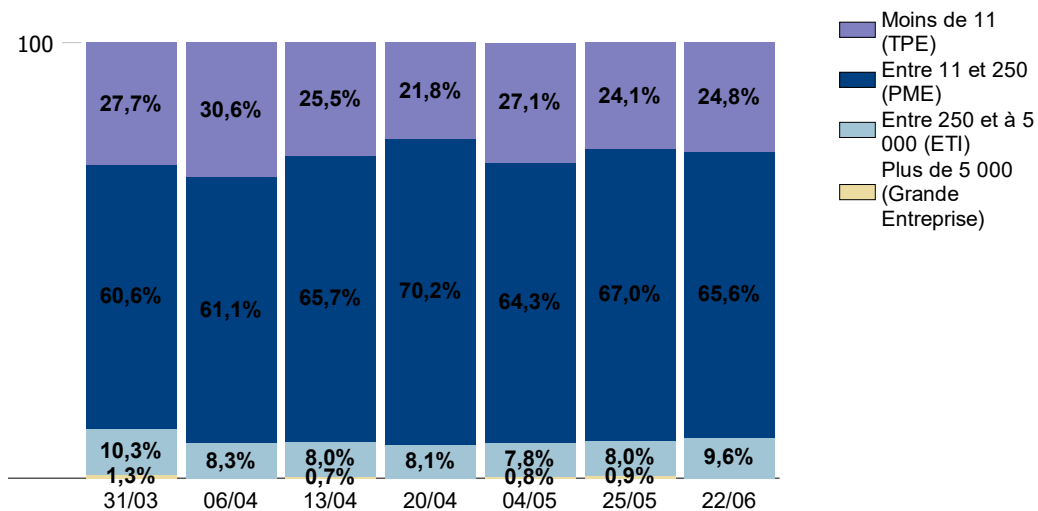
## Profil des répondants

# Profil des répondants

## 2. Le chiffre d'affaires de votre entreprise (n-1) :

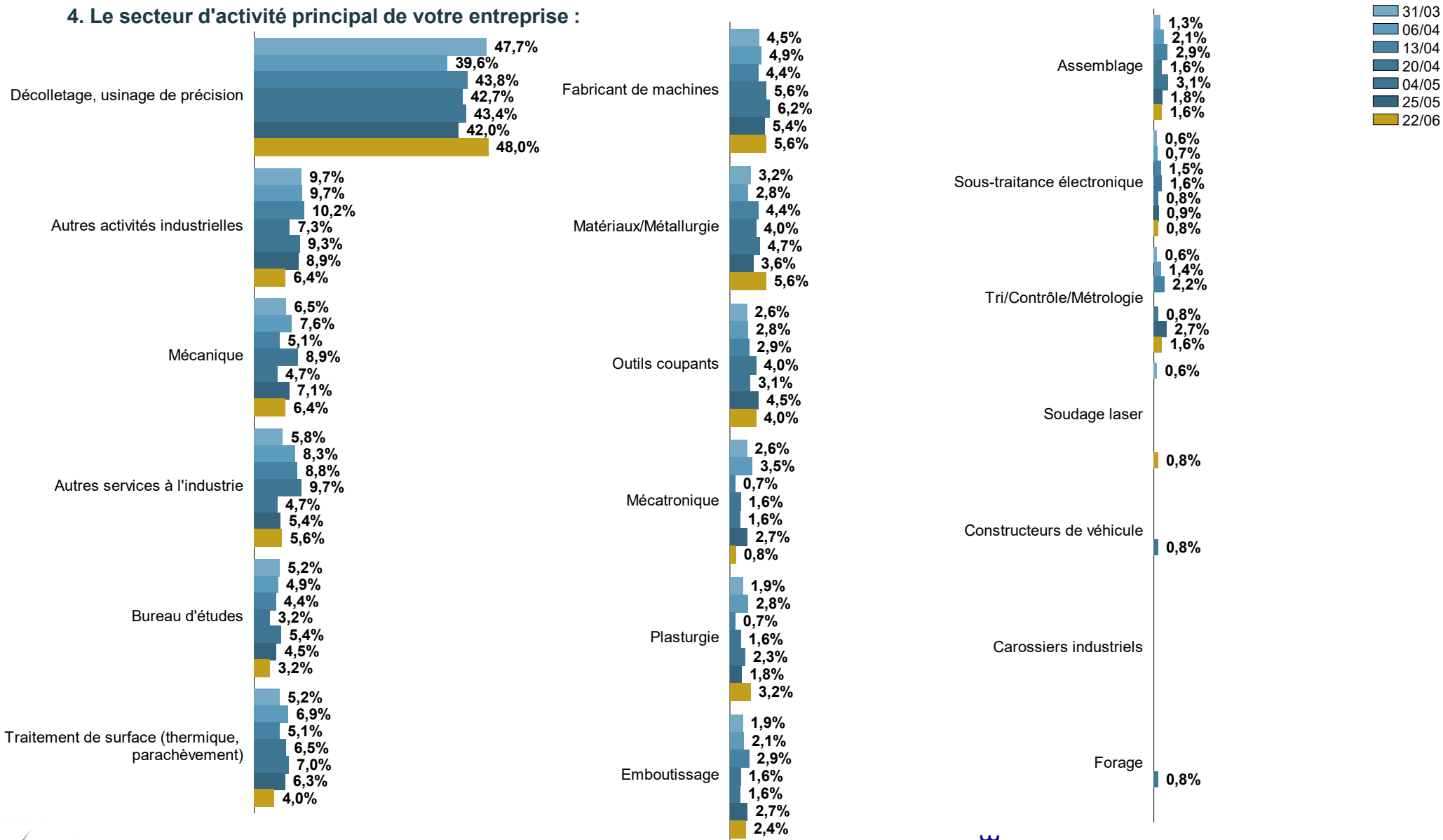


## 3. Le nombre de salariés (Equivalent Temps Plein) de votre entreprise :



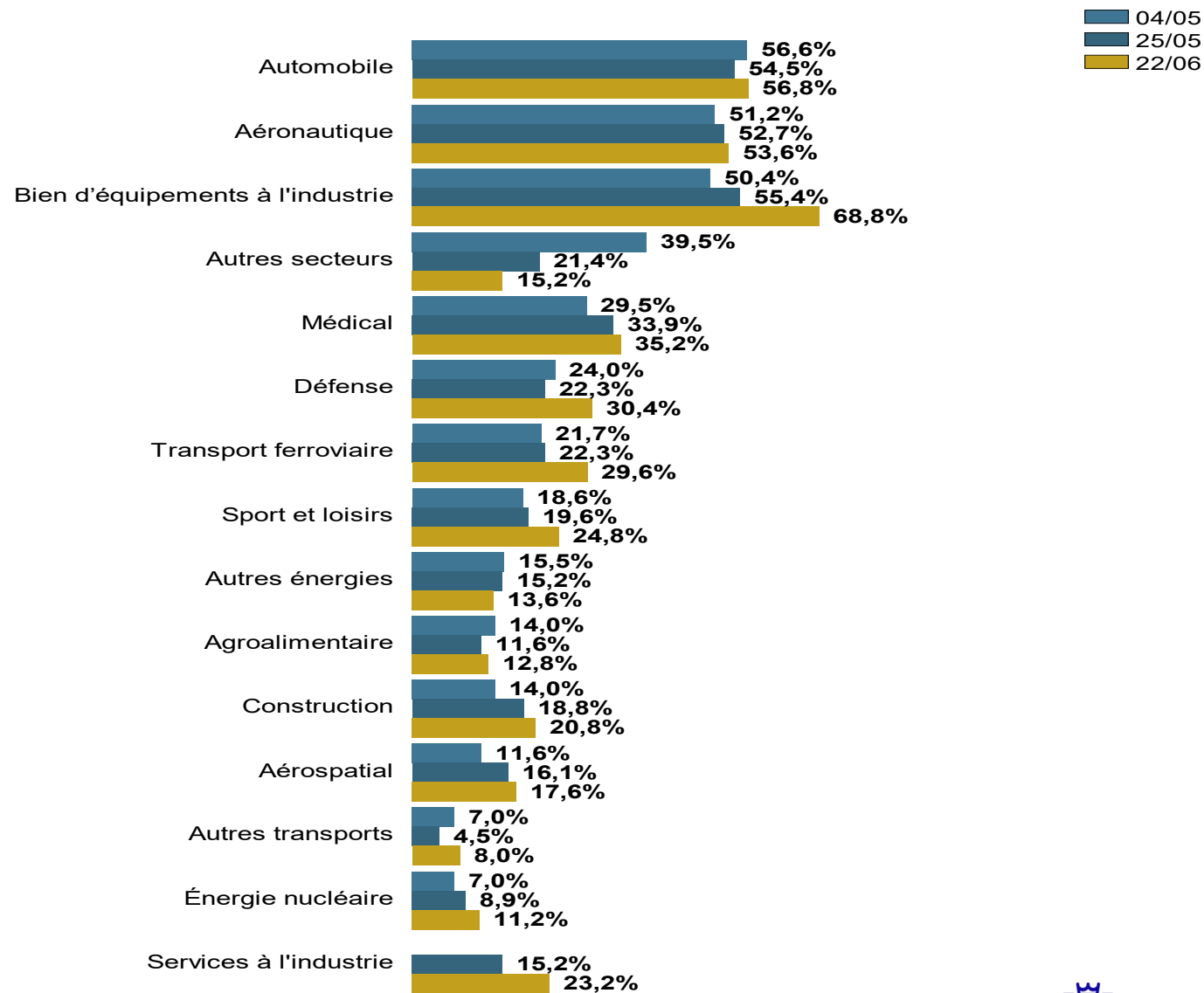
# Profil des répondants

## 4. Le secteur d'activité principal de votre entreprise :



# Profil des répondants

## 5. Quels sont les secteurs que vous servez ?





## Présentations des résultats

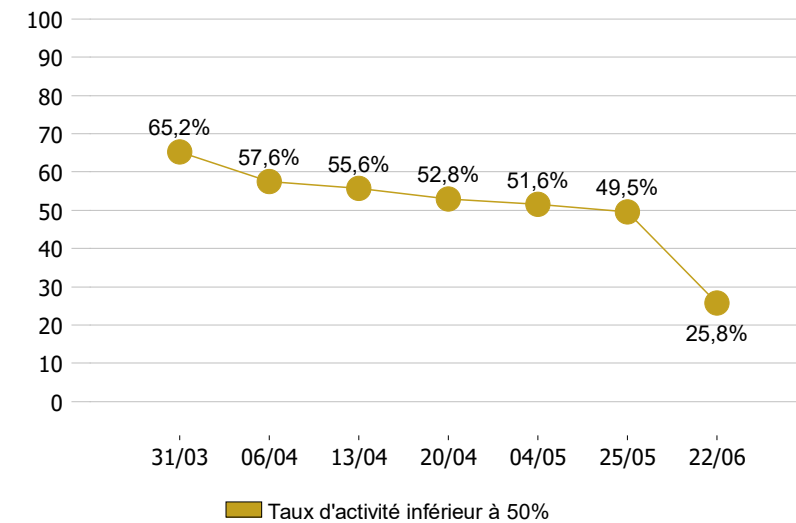
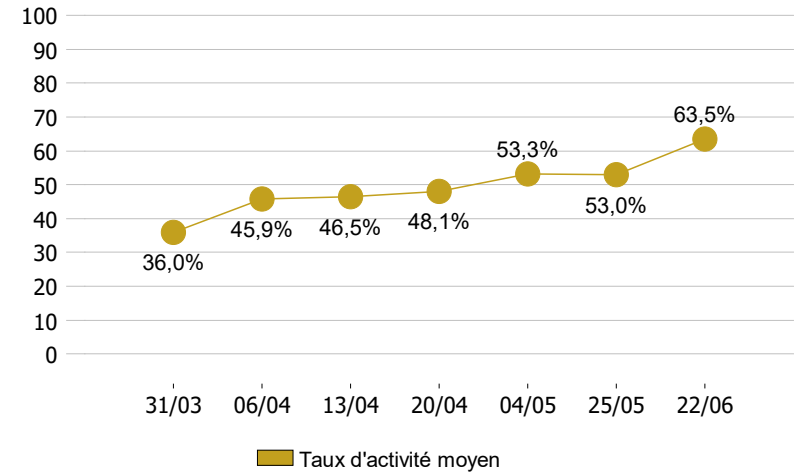
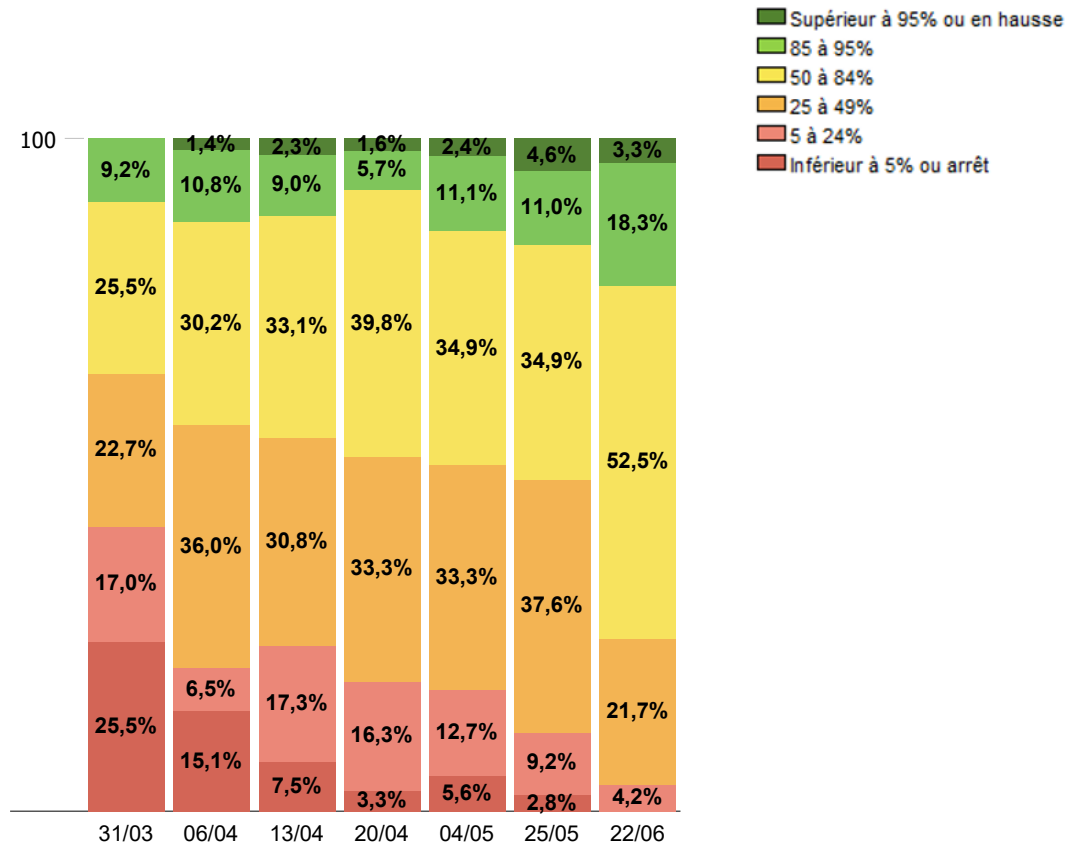
15



# Activité

Nb de répondants :  
 31/03 : 141      25/05 : 109  
 06/04 : 139      22/06 : 120  
 13/04 : 133  
 20/04 : 123  
 04/05 : 126

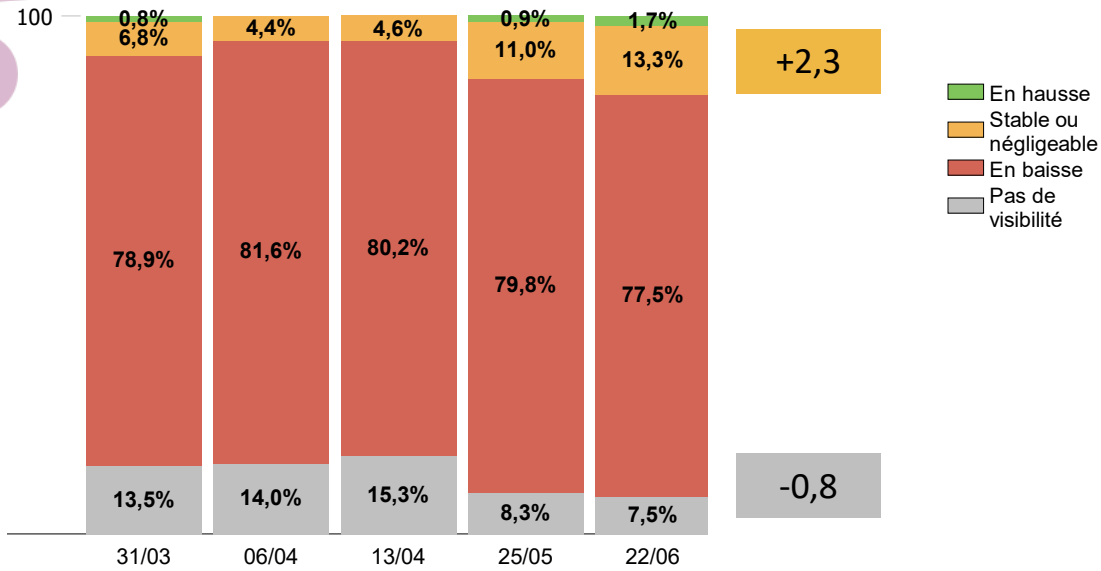
## 6. Quelle est votre niveau d'activité cette semaine :





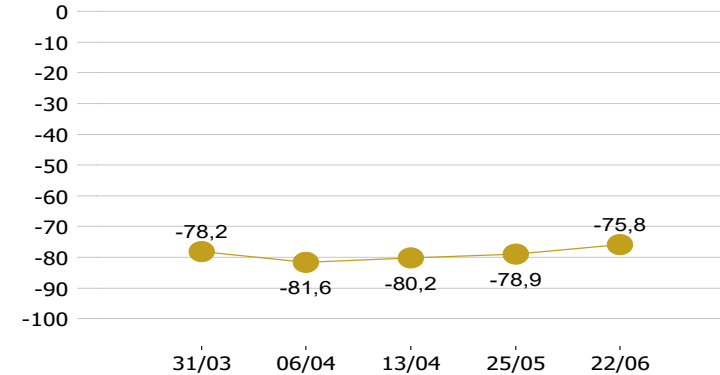
# Activité

## 7. Quel impact, anticipez-vous pour votre chiffre d'affaires sur l'année par rapport à vos prévisions :



CA à la baisse :

Indicateur Synthétique du CA

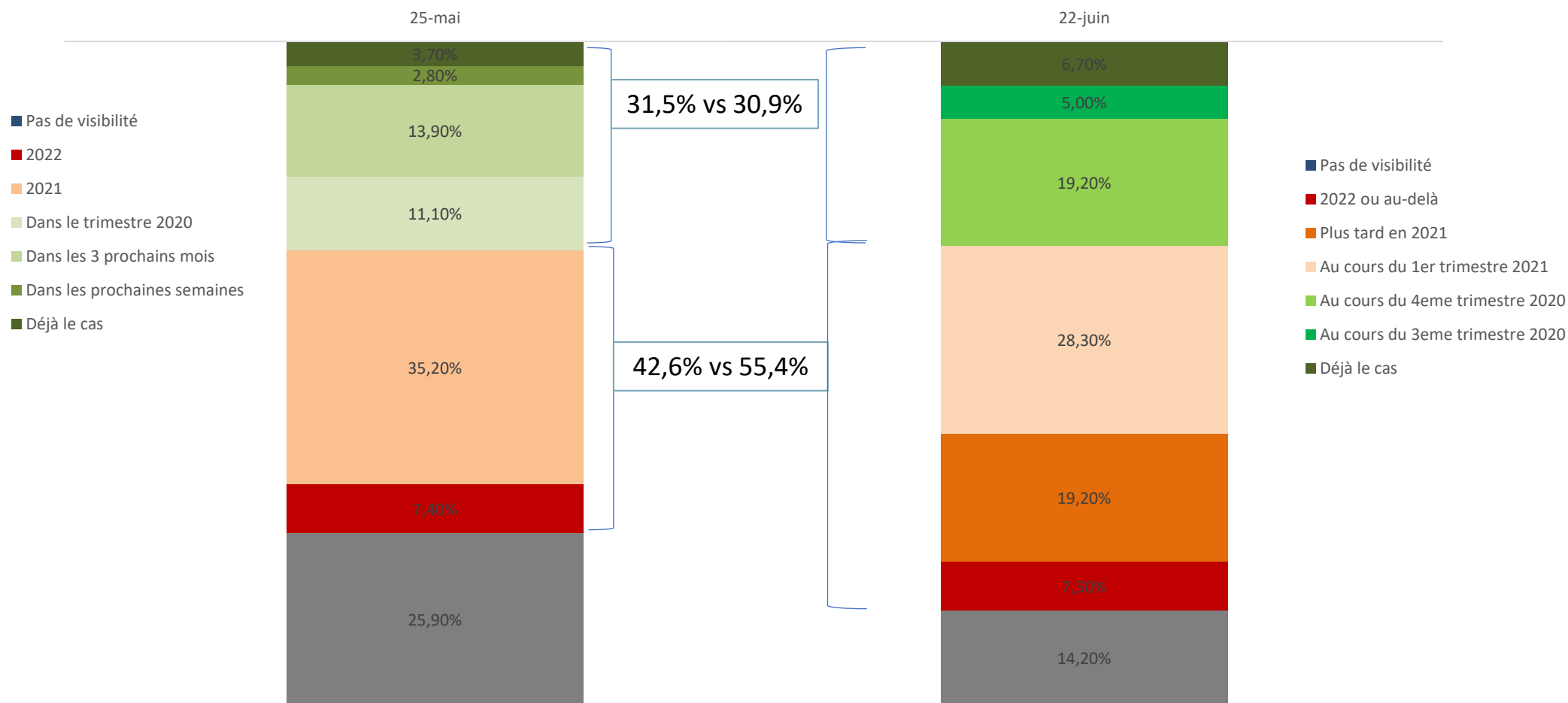


(\* ) Indicateur Synthétique: calculé sous la forme de soldes d'opinion : différence entre le pourcentage de réponses « en hausse » et le pourcentage de réponses « en baisse »

# Activité

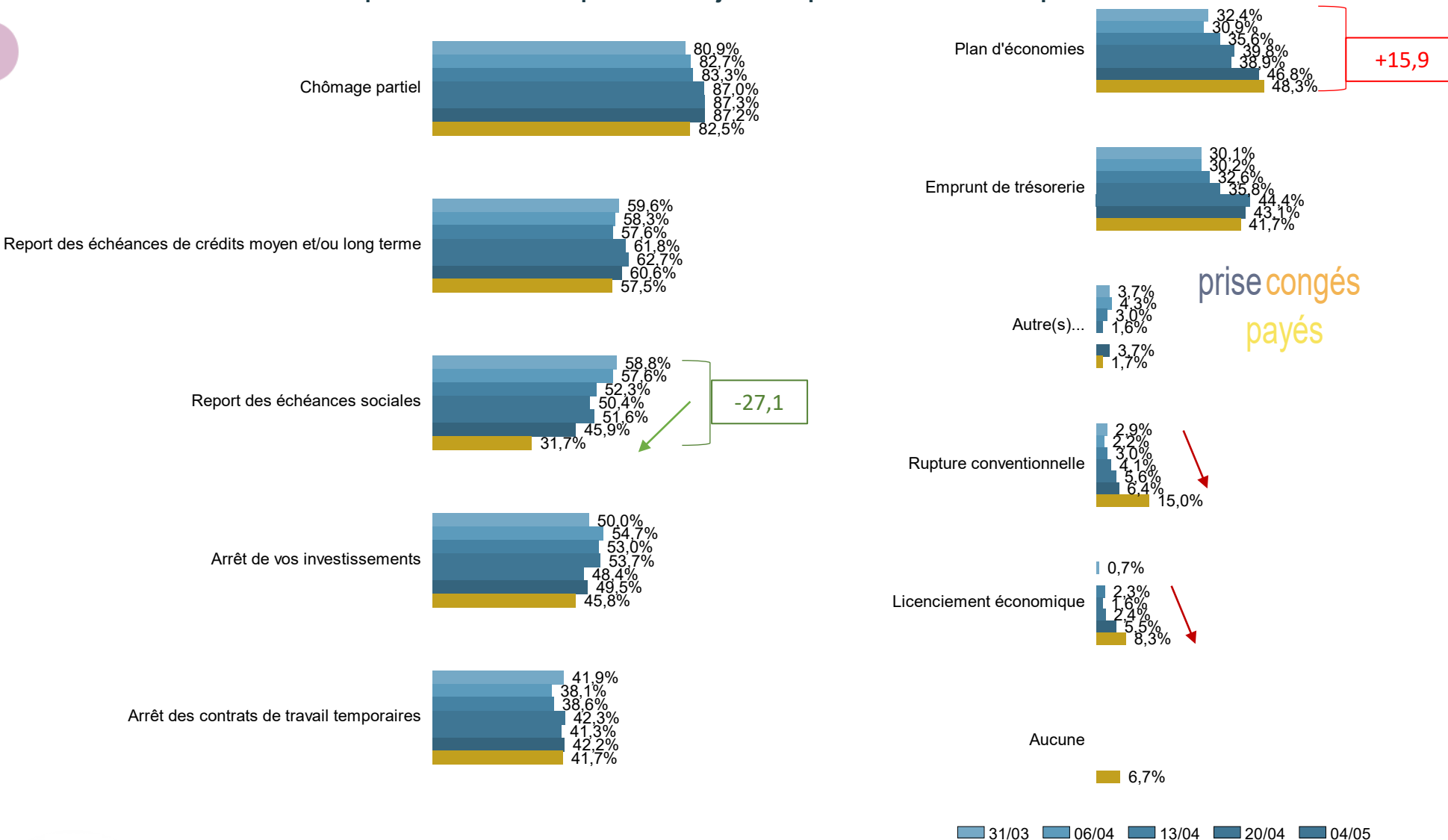
Nb de répondants :  
 31/03 : 141    25/05 : 109  
 06/04 : 139    22/06 : 120  
 13/04 : 133  
 20/04 : 123  
 04/05 : 126

8. À quelle période envisagez-vous un "retour à la normale" des prises de commandes dans votre entreprise (au moins 80% des commandes d'une période normale avant Covid 2019) :



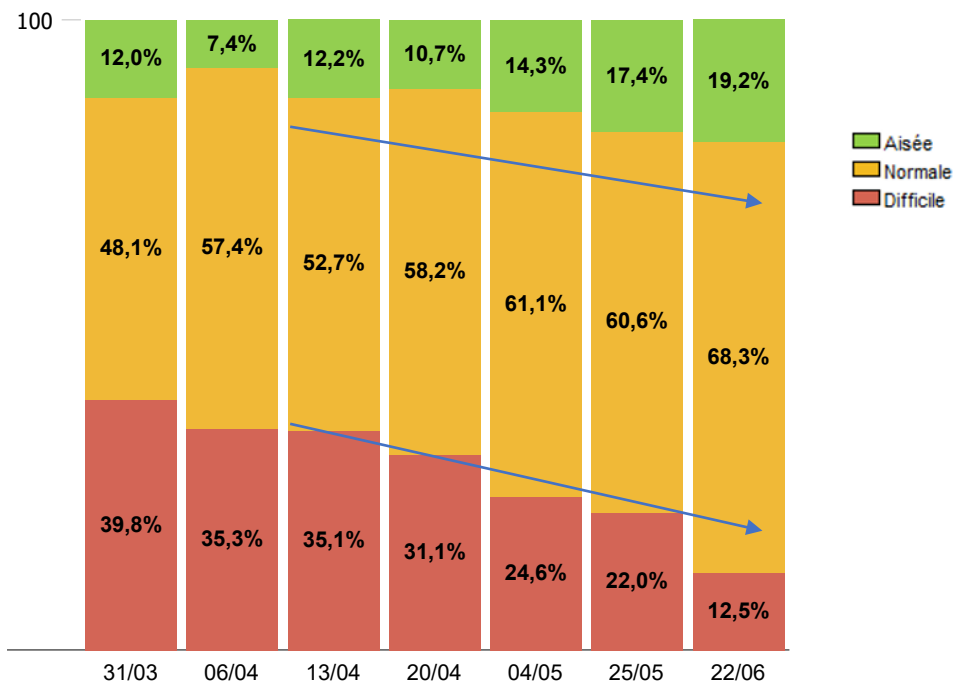
# Mesures de préventions économiques et sanitaires

## 9. Quelles mesures de prévention économiques sont toujours en place dans votre entreprise ?

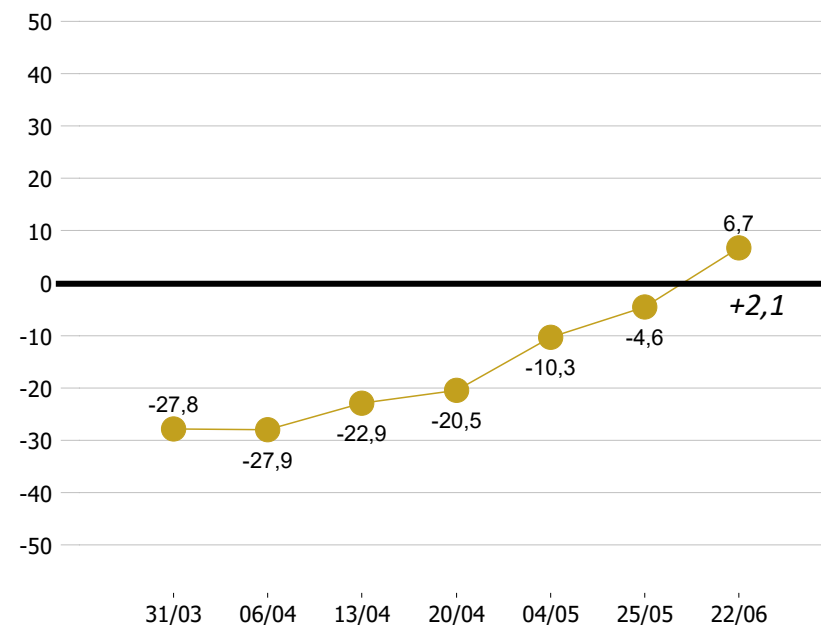


# Situation de trésorerie

## 10. La situation de votre trésorerie est-elle actuellement :



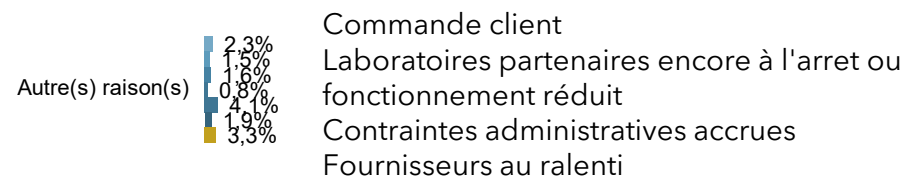
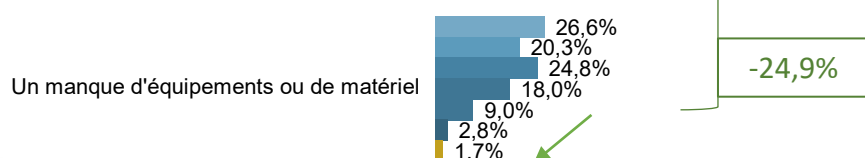
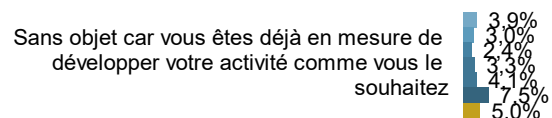
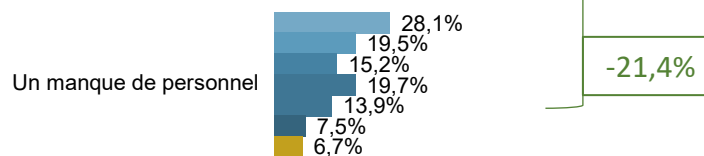
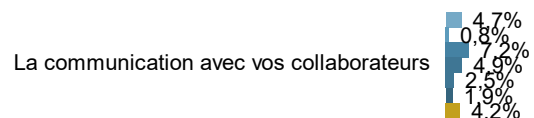
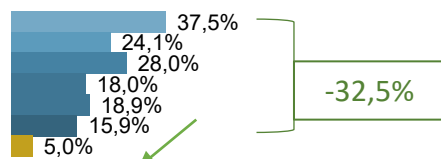
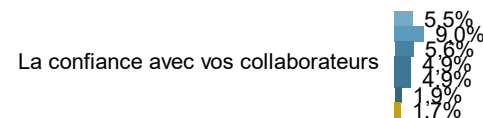
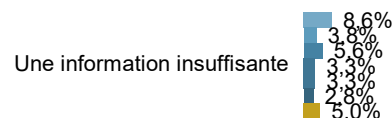
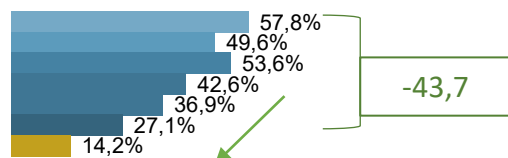
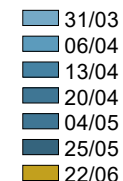
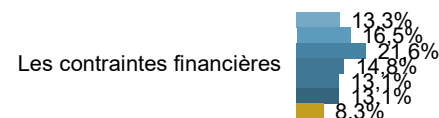
## Indicateur Synthétique de la trésorerie



(\*) Indicateur Synthétique: calculé sous la forme de soldes d'opinion : différence entre le pourcentage de réponses « en hausse » et le pourcentage de réponses « en baisse »

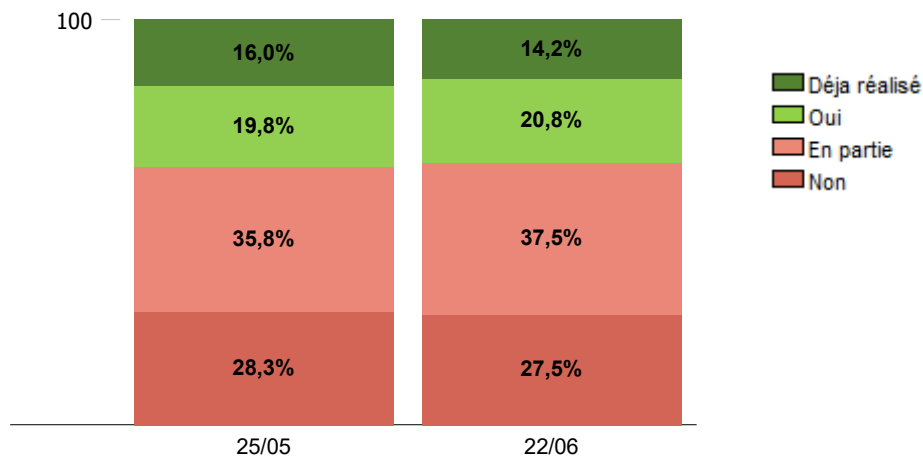
# Difficultés

## 11. Quelles sont les contraintes qui pèsent actuellement sur votre capacité de production :



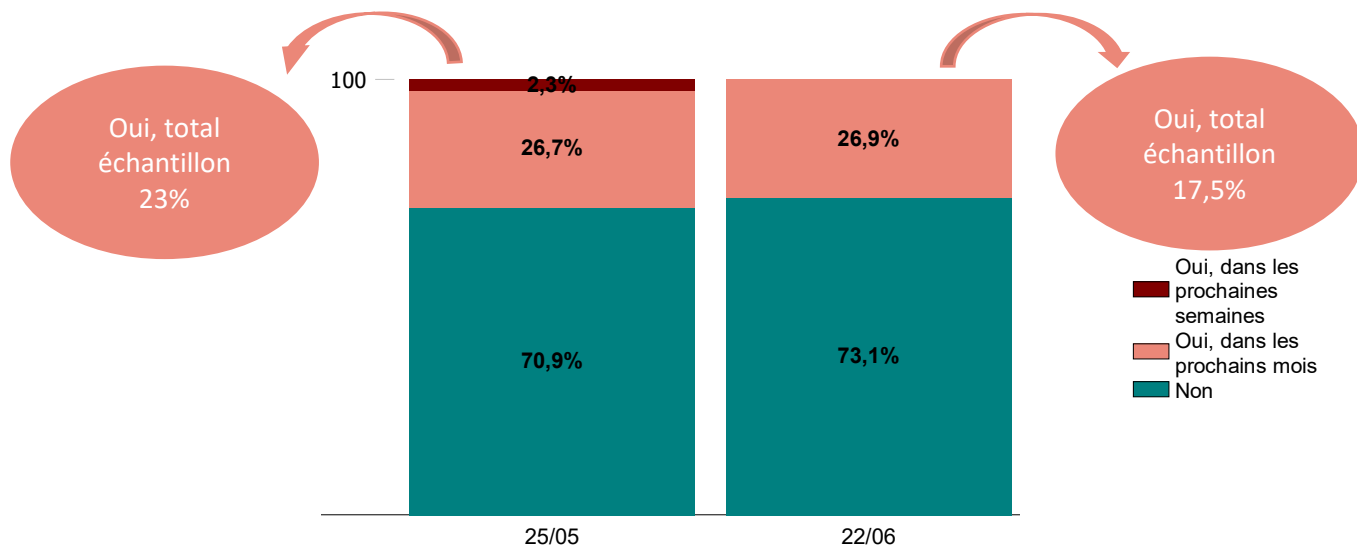
# Difficultés

12. Dans le contexte actuel vous êtes en mesure de vous organiser pour atteindre le seuil de rentabilité\* dans les prochaines semaines :



\*Le seuil de rentabilité correspond au chiffre d'affaires pour lequel une entreprise ne génère aucune perte et aucun bénéfice.

13. Si "non" ou "en partie", pensez-vous que votre entreprise court à terme un risque de défaillance :



Nb de répondants :  
25/05 : 86  
22/06 : 78

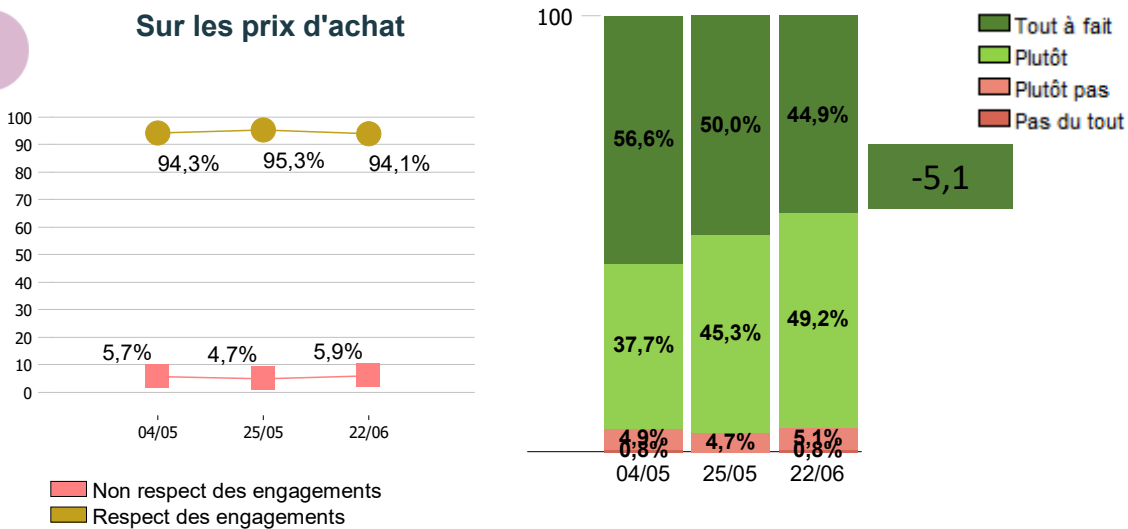
# Relations client-fournisseur

Nb de répondants :  
 04/05 : 119  
 25/05 : 106  
 22/06 : 118

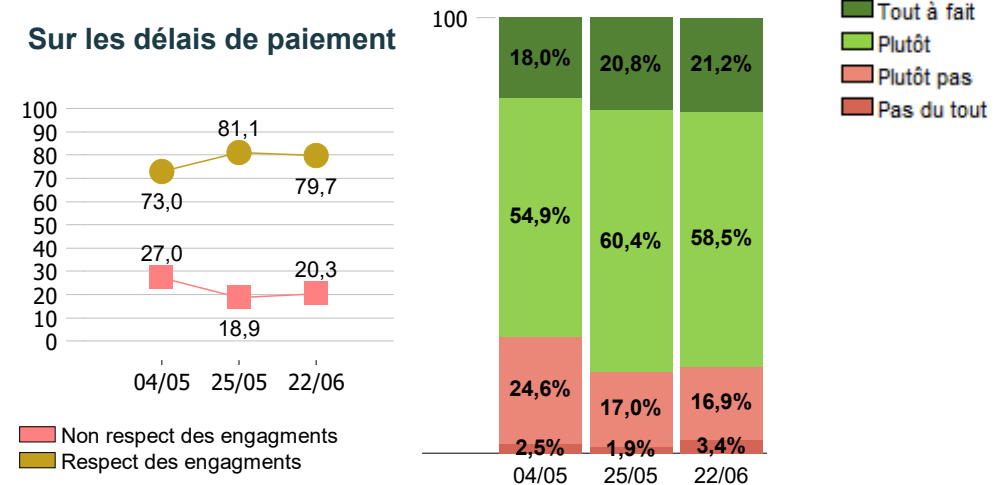


## 15. Vos clients respectent leurs engagements contractuels et moraux :

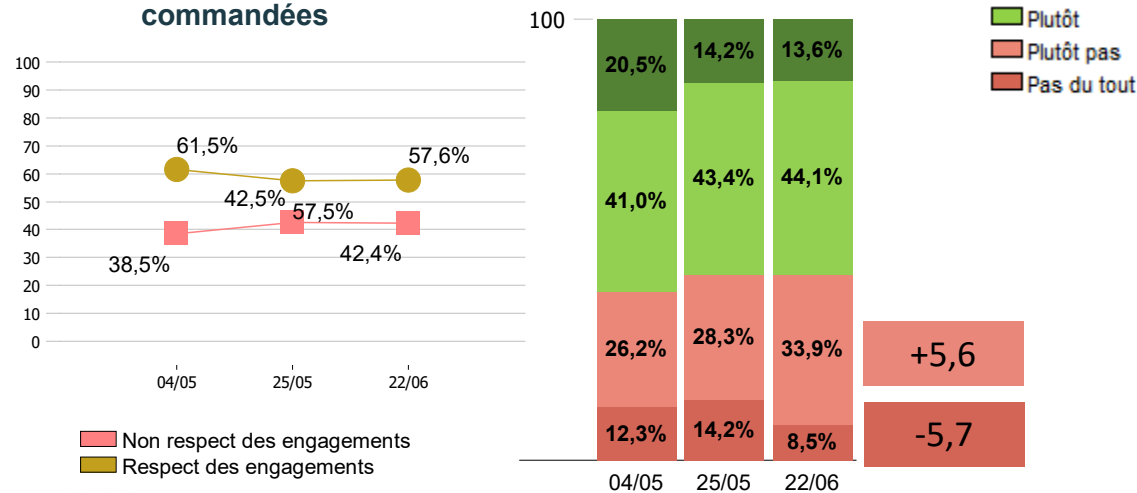
### Sur les prix d'achat



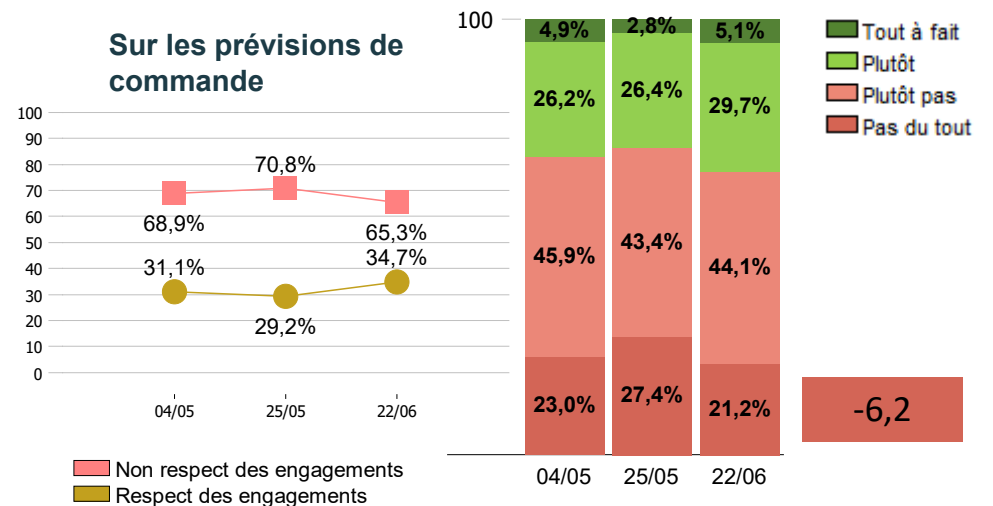
### Sur les délais de paiement



### Sur les quantités déjà commandées



### Sur les prévisions de commande

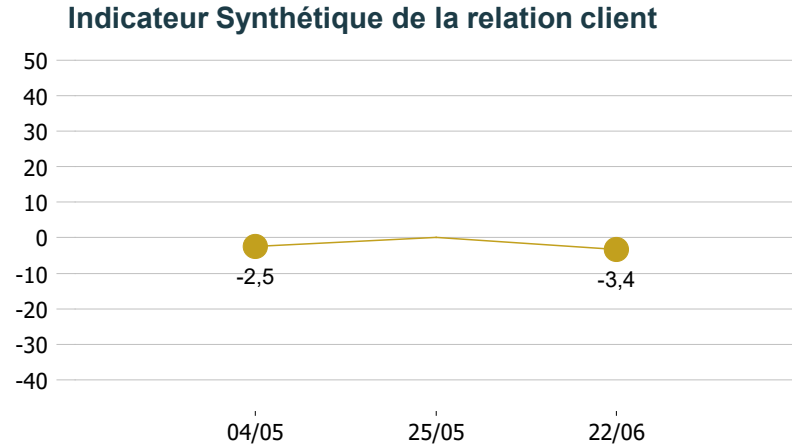
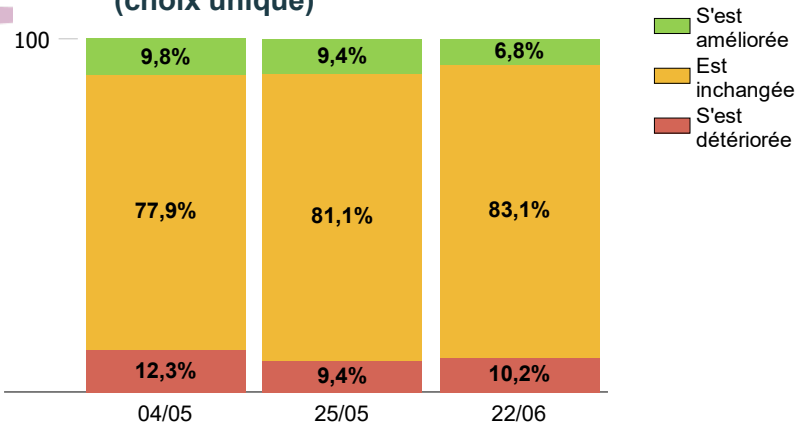


# Relations client-fournisseur

Nb de répondants :  
 04/05 : 119  
 25/05 : 106  
 22/06 : 118



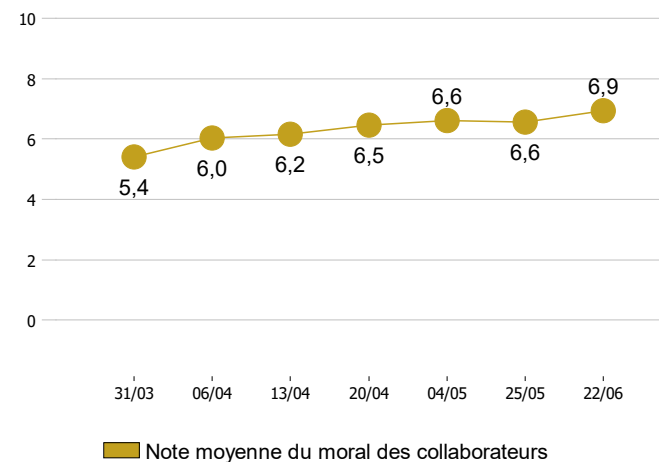
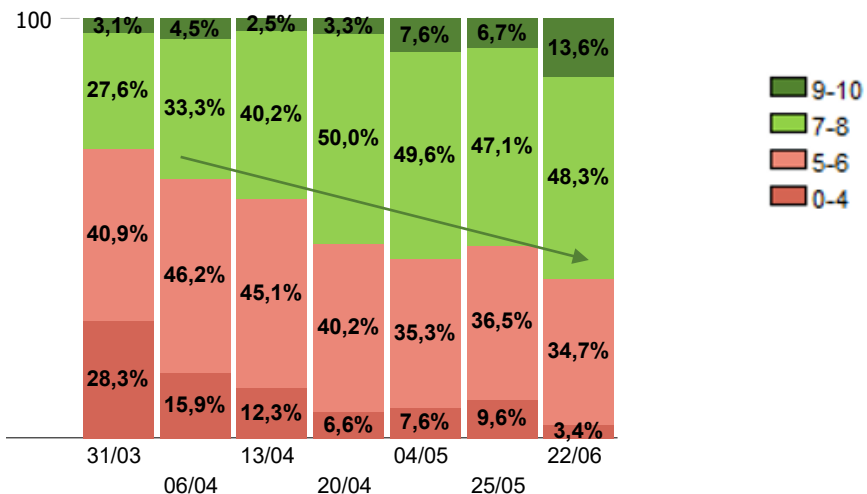
16. Par rapport à l'avant crise, la relation avec vos clients (choix unique)





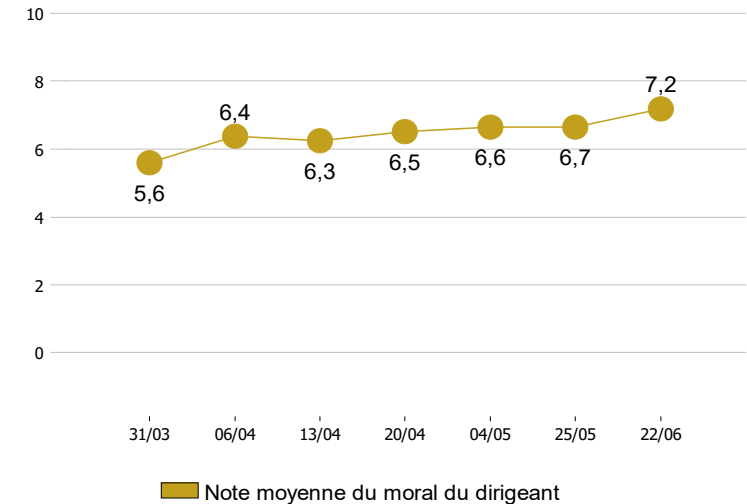
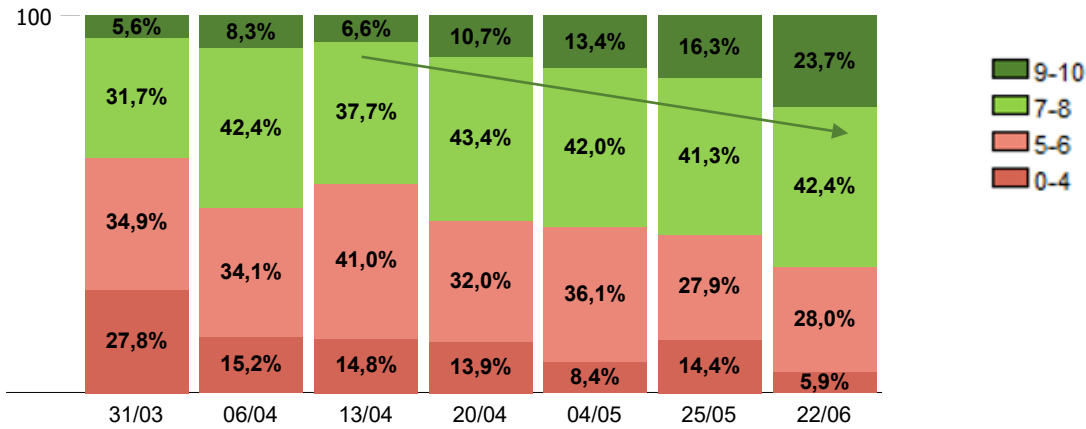
# Collaborateurs

17. Quelle note, entre 0 et 10, donneriez-vous pour refléter le niveau de moral de vos collaborateurs cette semaine ?

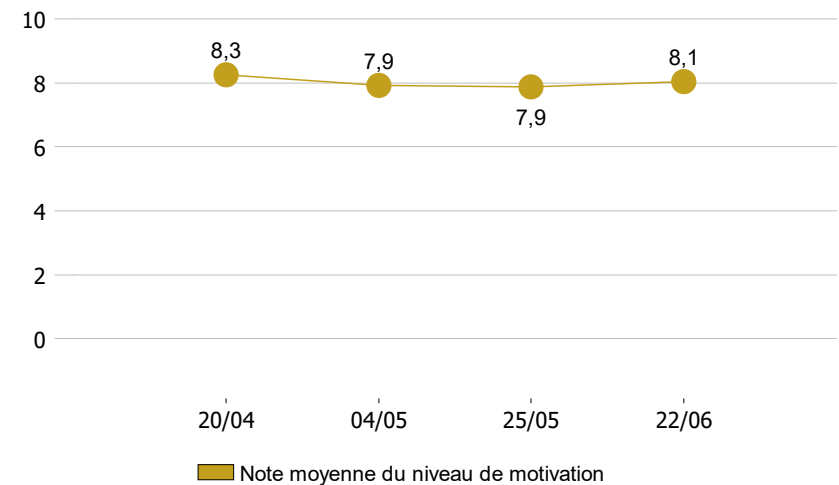
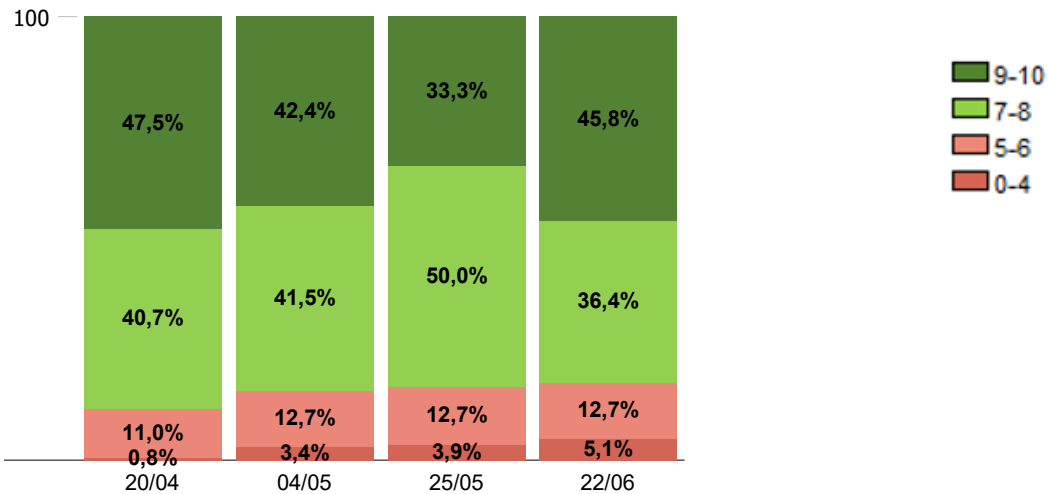


# Moral et Motivation

## 18. Quelle note, donneriez-vous pour refléter votre niveau de moral cette semaine :



## 19. Quel est votre niveau de motivation pour relever les défis auxquels vous allez être confrontés en sortie de crise :



# Actions

## 20. Classer de 1 à 4 les actions nécessaires pour reprendre une activité pérenne (1 étant la plus prioritaire) :

Classement réalisé sous  
forme de points (choix1  
40pts, choix2 30pts,  
choix 3 20 pts, choix 4  
10 pts)

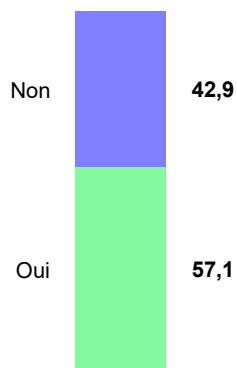


% de personne ayant  
sélectionné l'action peu  
importe son classement  
(1 à 4)

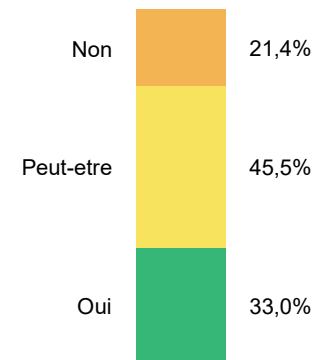
# Action Collective

Nb de répondants :  
22/06 : 112

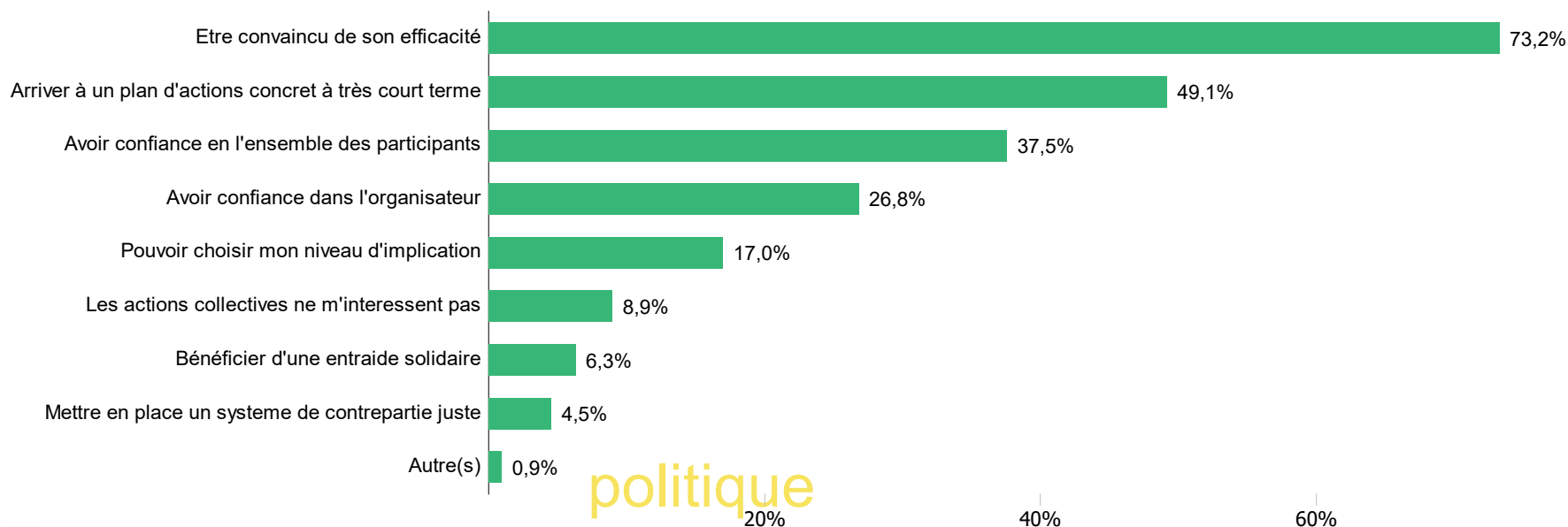
21. Avez-vous déjà participé à des actions collectives au cours de ces dernières années?



22. Dans les prochaines semaines, pour répondre à cette crise, seriez-vous prêt à participer à une action collective ?



23. Quels sont les principaux leviers qui pourraient vous inciter à participer à une action collective (3 réponses maximum)?

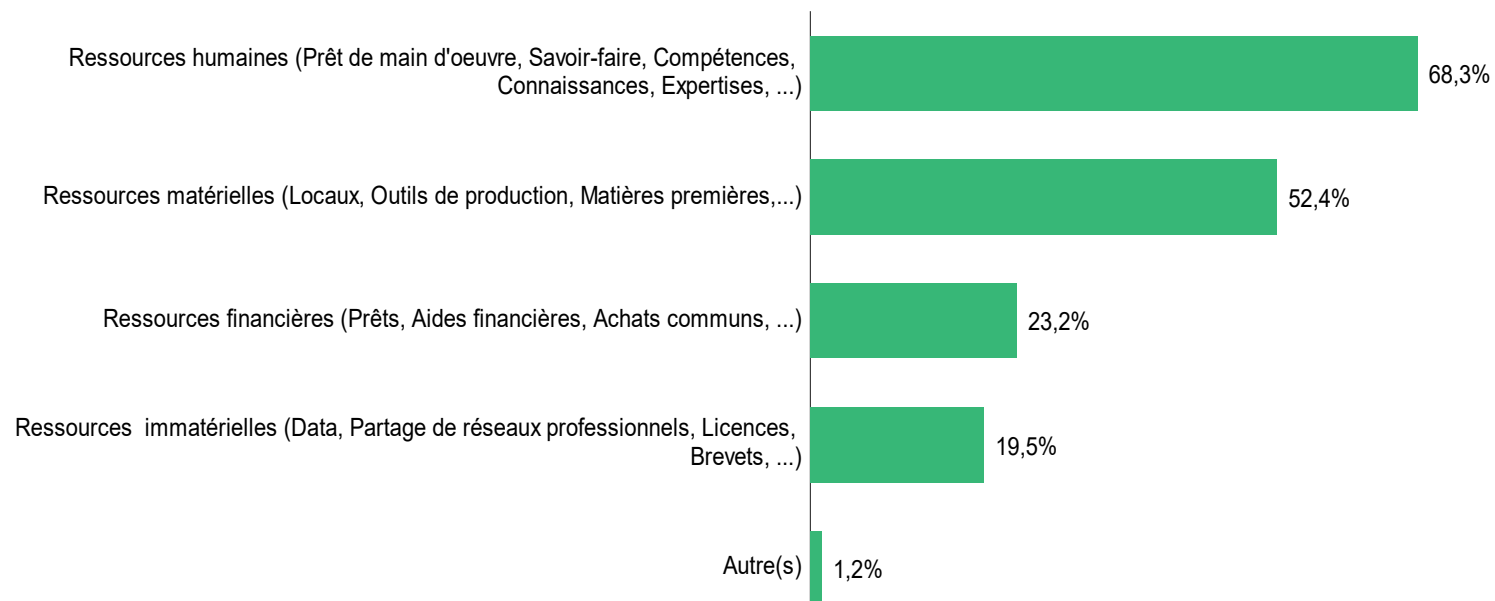


politique  
20%

# Action Collective

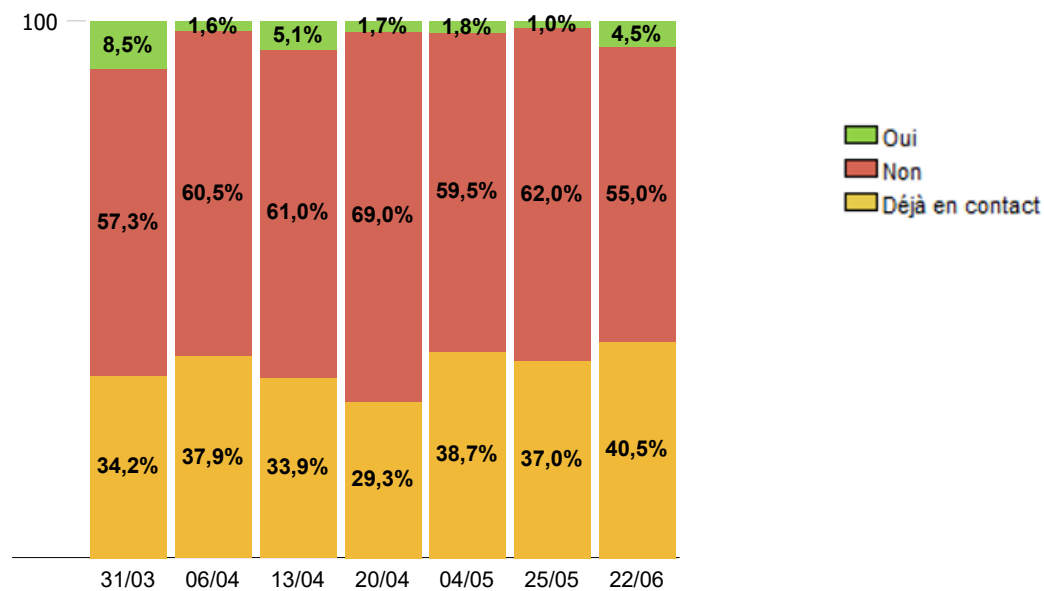
Nb de répondants :  
22/06 : 82

Si " oui" ou "peut-être", quel(s) type(s) de ressources êtes-vous prêt à partager?



# Contact

25. Souhaitez être contacté par Mont-Blanc Industries pour vous aider dans les difficultés rencontrées (si oui, merci de renseigner vos coordonnées) :





Infusion 12-16 avenue du Rhône  
BP 226 - 74006 Annecy Cedex  
Tél. 04 50 33 98 58  
SARL au capital de 11 680 €  
créée en 1998  
[www.infusion.fr](http://www.infusion.fr)

